

Актуални проблеми на опазването и социализирането на културното наследство

Благодаря на всички, които са тук, че на този ден - Деня на народните будители, с присъствието и участието си в дискусиата подкрепят идеята за създаване на движение за съхранение на паметниците на културата и културно-историческото наследство¹. Сред нас са хора с безспорен авторитет, които със своите биографии, с научните, творческите и житейските си постижения се нареждат по достойнство и справедливо сред будителите на съвременна България. По-важното обаче е, че тук те присъстват не по силата на служебен ангажимент. Тук сме, защото сме призвани от една кауза, която си заслужава. Запазването на културното и историческото наследство е изключително важен въпрос, който през годините на прехода оставихме на заден план. Причините за това са много - съсредоточаването на вниманието на обществото върху промените и заедно с това върху по-прозаичните въпроси на оцеляването; фактът, че в последните години в обществените нагласи доминира материалното, а не духовното начало; твърде много поражения нанесе прилагането на т. нар. „остатъчен“ принцип при формирането на бюджета за културата, за духовната сфера; наложилата се философия държавата да се изтегля от цели сектори на обществения живот, което имаше своята логика по отношение на икономиката, но е доста съмнително по отношение на културата и духовната сфера; криворазбрано отношение към патриотизма, комплексите спрямо националната и историческата ни идентичност. Европейската интеграция не изключва, дори предполага формирането на един нов патриотизъм, отстояването на национален интерес и позиция. Последните месеци не правят изключение от формиралата се сложна, противоречива картина по темата за културно-историческото наследство. Направени бяха забележителни открития по време на тазгодишния археологически сезон. Тракийската изложба жъне невероятни успехи в Германия. След доста време и в Казанлък, и в София, и в Бон отново видяхме опашки от желаещи да се докоснат до българската култура. Видя се също, че нашата наука продължава да не разполага с достатъчно средства за разкопки, консервация, реставрация, дори за охрана на откритията. Науката не е конкурент-

на във финансово и материално отношение спрямо иманярската мафия. Проблемите са многобройни и се разрастват с всяка изминала година. Липсва адекватно законодателство за опазване на културно-историческото наследство, съответстващо на условията на днешния ден, а съществуващите закони не се прилагат достатъчно ефективно. Не достигат ресурси за съхраняване и консервиране на новоразкритите паметници. Голяма част от съществуващите културни и исторически паметници са оставени без грижи, много от тях, в това число и от по-новите периоди, се рушат и се разграбват. Като следствие може да се предполага, че безценни паметници на древната и по-новата култура по нашите земи са напуснали България безвъзвратно. Има все още висящи въпроси относно войнишките паметници и българските военни гробища, въпреки че за някои от тях имаме добри новини (Унгария, Хърватия). Не бива да подценяваме ефекта на периодичните остри дискусии по съдбата на някои паметници от новата ни история. Културно-историческото ни наследство е национален ресурс, който е невъзстановим. С всяка загуба на част от него ние губим и част от нашата идентичност, част от себе си. Наш дълг като граждани и като общественици е да посочим проблемите в тази област и да предприемем стъпки за тяхното решаване. Това е наложително предвид необходимостта да съхраним за нашите деца и внуци родовата памет на народа ни. Именно поради тези причини призовах за създаването на широко обществено движение, наречено условно „Българска памет“. Предлагам тази идея заедно с предложението, ако инициативата бъде одобрена, да се обяви специален конкурс за името. Целта на подобно движение трябва да бъде в това да държи посочените проблеми във фокуса на общественото внимание. То може да изпълнява такива функции, само ако се утвърди като авторитетна и безспорна организация, а това ще зависи преди всичко от хората, които ще съставляват движението. Кръгът от въпроси, които можем да обсъдим днес: съществува ли обществена необходимост от такава инициатива; ако е налице подкрепа на идеята, то какви да бъдат функциите на движението; организационните и съдържателните форми, в които инициативата може да бъде осъществена; взаимоотношения с държавните институции и сходни граждански и експертни структури; натоварване на инициативен комитет за извършване на по-нататъшната работа. Какви биха могли да бъдат целите на това Гражданско движение: стимулиране на експертна дискусия и обосноваване на законодателни предложения и политики за опазване на

¹ Слово на президента на Република България на форума за създаване на гражданско движение за паметниците на културата, София, НДК, 1 ноември 2004 г.

историческото наследство. Насърчаване на широки обществени кръгове за опазване на наследството; привличане на доброволци. На онези, които биха погледнали скептично на тази идея ще кажа само, че сходният фонд - Националният тръст на Великобритания, през миналата година е имал 38 000 доброволци, които са дали над 2 000 часа в работа на подобни обекти. Създаване и поддържане на национален регистър на паметниците. Подобни усилия се полагат в съответните звена и институции, но не мисля, че гражданските структури могат да бъдат безучастни в актуализацията на тези списъци. Впрочем, добър пример в това отношение е дейността на Генералния щаб на Българската армия. Там има подготвен специален списък на войнишките паметници, който съдържа около 2 100 имена. Срещу всяко име на паметник, на паметна плоча е посочен ангажиментът на съответното поделение. Разбира се, тук става дума за друг тип структура, но мисля, че и гражданските движения биха могли да играят роля в това отношение. Набиране на приходи в полза на културно-историческото наследство - в т.ч. чрез създаване на национален фонд; организиране на кампании за набиране на средства по конкретни проекти. Струва си да се осмислят възможностите за развитието на мощна и настъпателна PR кампания; добре е движението да има свое издание, своя издателска програма. Съобразно финансовите си възможности движението може да поощрява научни изследвания и образователни програми със сходна тематика. Не на последно място - да насърчава пътуванията до исторически места по различни проекти и програми. Трябва ясно да се дефинира предметът на дейност на движението. Не бива да бъдем максималисти. Проблемите са много, но не бива да се работи на прекалено широк фронт. На първо време трябва да се определят няколко приоритетни въпроси така, че да се почувства ефектът от дейността на гражданското движение от самото начало. Няколко примерни обекта, върху които можем да фокусираме вниманието си като начало: обекти от тракийския период; Плиска - Мадара - Преслав; създаването на фонд за покриване на спешни нужди - от разкопки до спасителни операции; войнишките паметници (за които може би трябва да бъде обособен отделен сектор). Още на етапа на предварителните дискусии възникна един основен въпрос - отношенията между такова движение и държавата. Едно гражданско движение, дори и то да е най-мощно, не може и не бива да има амбицията да измести държавата от решаването на проблемите по опазването на културно-историческото наследство и по финансирането на тази дейност. Трябва да се мисли за разумно ангажиране на частната инициатива - при ясни правила и строг контрол. Далеч недостатъчно се

използват възможностите на културния туризъм. Основният ангажимент обаче си остава на държавата. На фона на успешния археологически сезон през настоящата година изпъква един особено важен проблем - за опазването на паметниците на културата от иманярски посегателства. Държавната политика в това отношение трябва да се основава най-малко върху два приоритета: 1. Осигуряване защита на обектите и наказване на виновните за подобни посегателства; 2. Осигуряване на финансиране за разкриване, консервация, реставрация и експониране на паметниците на културата. По първия приоритет смятам да предложа тази тема за обсъждане на следващото заседание на Съвета за координация на борбата с престъпността. Участниците в това заседание би трябвало да обсъдят следните въпроси: връзката на престъпленията против паметниците на културата с организираната престъпност; удачно ли беше решението работата по тези престъпления да се прехвърли от НСБОП в полицията? Адекватен ли е Наказателният кодекс на новите форми на престъпност? Каква е наказаната престъпност за тези престъпления и кое пречи на наказването? Каква държавна политика ни е необходима в сектора - либерална, включително поощряваща търговията с паметници на културата или консервативна? Има ли легитимни частни колекции от паметници на културата? Една нова политика на държавата по отношение паметниците на културата предполага и приемането на нов закон (старият, многократно променян, е от 1969 г.). Нужно е да се определи дали ще провеждаме консервативна политика или ще либерализираме и вътрешния, и международния пазар на старини. Нямам информация вторият подход да е възприет в някоя цивилизована страна. Няма как да изпълним препоръките на Европейската конвенция за опазване на археологическото наследство, ратифицирана у нас през 1993 г., ако не провеждаме максимално рестриктивна политика по отношение на старините. Нужно е да се уреди режимът на частното колекционерство, включително чрез регистрацията на всички колекции. За съжаление, макар в закона да се съдържа такъв текст, все още не е приета наредбата на министъра на културата за реда, по който ще става регистрацията и оценката на частните колекции. Необходимо е да се определи редът за сделките с такива ценности в страната. Парадоксално, но сега в чл. 278 б, ал. 3 от НК се предвижда наказание за онзи, който без разрешение извършва сделки с археологически предмети в страната. Същевременно никъде в законодателството такова разрешение не е предвидено. Необходимо е да се помисли дали да има „амнистия“ на незаконно създадени частни колекции от археологически ценности. На практика всички предмети в големи-

те колекции са придобити от иманяри, което е вещно укривателство - престъпление по смисъла на НК. Притежателите на тези колекции или трябва да се накажат, или колекциите им да се легитимират. Второто ми се струва по-реалистично. Трябва да се отдели специално внимание на контрабандата на произведения на изкуството и паметници на изкуството. Напоследък иманярството се практикува от добре съоръжени технически лица. Те използват скенери, метални детектори и друга техника, с която точно локализируют находките. Като форма на превенция би било добре да се лицензират както фирмите, които продават такава техника, така и фирмите, които ползват такава техника за производствени нужди. Продажбата на подобна техника на частни лица трябва да се забрани, тъй като те просто няма за какво да я използват, освен за нелегални разкопки. Държавното финансиране чрез бюджета не е и никога не би било достатъчно. Не е възможно бюджетът да осигури цялото необходимо финансиране за разкриването, опазването, консервацията, реставрацията и експонирането на паметниците на културата и основно на тези с археологически произход, без да посегне на средствата за други социално значими цели. Очевидно е, че проблемът с опазването на културно-историческото наследство не може да се реши само с прякото бюджетно финансиране. Трябва да има публичност и яснота по другите, извънбюджетни форми, предвидени в българското законодателство за държавно участие във финансирането на културата - като напр. Националният фонд „Култура“. Фондът има изрично определена цел да финансира „програми и проекти за проучване, опазване и популяризиране на културно-историческото наследство“. Ефектът от дейността на този фонд, чийто председател е министърът на културата, не се чувства на практика. Меценатството трябва да бъде насърчавано, но дори и при мощното му развитие то няма да е панацея за българската култура; то няма да бъде особено надеждна форма за текущо осигуряване на необходимото финансиране за целите на паметниците на културата. Закономерно възниква въпросът „Защо все още няма концесии за археологическите обекти, което ще позволи да се включи и частната инициатива в опазването на старините?“ Наистина, Законът за концесиите (чл. 4) предвижда възможност концесии да се предоставят за „археологически резервати“. Това понятие е конституционно - в чл. 18 на конституцията изрично се казва, че „археологическите резервати, определени със закон, са изключителна държавна собственост“. До този момент не ми е известен такъв закон, който да определи даден обект като „археологически резерват“, по отношение на който е допустимо концесионирането. Това е правено с под-

законови актове, което не е в съответствие с конституцията. Друг е въпросът, че концесионирането е подходящо за вече окончателно разкрити обекти, които трябва само да се консервират и експонират. В рамките на движението може да бъде обсъдена и една друга идея - министърът на финансите да създаде нова Държавна културна лотария. Това е един неизползван начин за финансиране на културата, който съчетава възможностите на държавата с частното начало. Това е допустимо по чл. 6 от Закона за хазарта, т.е. може и да не се приема нов закон, както предлага една парламентарна група. В своята дейност Гражданското движение може да ползва богатия опит на сходни организации, напр. Националните тръстове на Великобритания и САЩ, които са най-авторитетните организации в своите страни, посветили дейността си на опазване на националното културно-историческо и природно наследство. И двете организации, които имат вековно съществуване, са частни благотворителни организации, основани на масовото членство. Тръстът във Великобритания има членски състав от 3 млн. души, като самото членство дава определени привилегии - безплатни посещения на исторически обекти, данъчни отстъпки. И двете организации се финансират от дарения и помощи, както и от вноски на членовете. Дейността им се урежда със закон, в който е намерено работещо съчетание на частното с публичното начало. (Подобна претенция на този етап при нас е нереалистична. Нека първо движението се докаже и тогава ще мислим за това как да ангажираме държавата с дейността на подобна структура.) С други думи - това не са движения с аморфни и пожелателни цели и мисия, а добре структурирани организации, които се ангажират с редица конкретни проекти. В хода на подготовката за учредяването на Гражданското движение трябва да се възприеме един по-свободен, но в същото време ангажиращ подход за членство. Намирам за обнадеждаващ факта, че редица обществени организации проявиха интерес към идеята и смятам за уместно юристите да намерят формулата, чрез която тези организации да бъдат ангажирани. Голяма част от дейността на Гражданското движение трябва да бъде по места и поради това е важно работата му да се децентрализира. За това се радвам, че тук присъстват и представители на Националното сдружение на общините, водещи кметове, които сигурен съм, че биха могли да дадат нова сила и енергия на подобно движение. Струва ми се, че днес съществува достатъчно обществена чувствителност към тази проблематика и едно такова движение има всички възможности да успее, а неговият успех ще бъде успех за България.

Георги Първанов

Постижения на академичната археология. Светлини и сенки върху археологическото наследство

През последните месеци археологическите проучвания в България попаднаха трайно във фокуса на обществения интерес¹. И то не само заради поредицата от много интересни и дори сензационни открития, но и заради набиращата сила дискусия за мястото на археологическото наследство в желания икономически просперитет на страната. На големи обществени групи стана ясно, че науката археология не е само изследователско самовглъбяване в миналото, а тя е многостранен изследователски процес, резултатите от който могат да имат широк отзвук, разбуждайки мисленето и емоциите на съвременния човек. Стотици хиляди хора в последните по-малко от два месеца бяха емоционално свързани с интензивните открития в Долината на тракийските царе, следяха почти ежедневните „сводки“ на медиите за разкопките на Георги Китов. Други пък окончателно осъзнаха, че археологическото наследство може да бъде експлоатирано и като източник на доходи, но за съжаление по-бързо до тези констатации достигнаха групи, чийто интереси се разминават с интересите на обществото. В такава приповдигнато-напрегната обстановка академичната археология приключва сезона на големите открития и се оттегля от полеви действия, за да може да преосмисли в академичен стил стореното през „златното“ лято на 2004 г.

През последните дни журналисти често ме питат защо именно през тази година впечатляващите археологически открития следват като лавина. При това са забелязали, че тези открития са изключителна заслуга на специалистите от Археологическия институт с музей на Българската академия на науките! Отговорът не съдържа нещо неизвестно, затова ще го спестя, но въпросът ме подтиква и тук да направя кратка предварителна рекапитулация на най-важното за този сезон.

Следвайки хронологията на тазгодишните разкопки, ще започна с проучванията на най-ранния етап на най-ранното земеделско селище в Софийското поле, а именно Слатина в София, обитавано от първите земеделци в Европа в началото на VI хил. пр. Хр.

Последва откритата в основата на селищната могила Капитан Димитриево, Пещерско най-ранна жертвена яма в Югоизточна Европа, направена и използвана пак от най-ранните земеделци на европейския континент в началото на VI хил. пр. Хр.

Разкопките край Татул в Източните Родопи извадиха на бял свят изграден от квадрати върху скалата тракийски храм от времето на тракийската държавност.

Между величествените каменни изваяния на Перперикон в същата планинска област последва откриването на една от най-ранните църковни сгради в българските земи от IV в. и свързания с нея втори каменен дворец.

Проучванията във Велики Преслав затвърдиха убеждението, че е разкрита една от най-величествените ранносредновековни сгради във втората българска столица, а именно Владетелската църква от IX и X в.

Наред с бъдещата въображението система на тайни подземни ходници в първата българска столица Плиска, за първи път бяха открити и части от най-ранната укрепителна система на града от края на VIII в., изградена от двойна дървена палисада, както и втора голяма юрта край ранния дворецов комплекс.

Все по-отчетливо изпъква от руините средновековната крепост Лютица край Ивайловград, чийто 10-метрови стени пазят спомена за войските на Калоян.

На 19 август медиите прогърмяха с веста за открития край Крън, Казанлъшко могилен гроб на тракийски владетел от края на V в. пр. Хр., в който на мястото на главата лежеше масивна златна маска. Сензацията бързо обиколи света.

Пак край Крън, но в ниска селищна могила продължи проучването на сградата от края на ранната бронзова епоха (края на III хил. пр. Хр.), която с площ над 300 кв. м няма конкурент на Югоизточна Европа през този период.

Изключително добре запазен долмен от X-IX в. пр. Хр., разкрит в района на Малко Търново в Странджа, даде значителна нова информация за поминалните практики на ранните траки.

От непознат досега архитектурен тип е проучената край Ружица, Ямболско тракийска гробница от V в. пр. Хр., части от която са покрити с трицветни фрески.

Незаслужено слаб беше медийния интерес към разкрития огромен комплекс от тракийски обредни ями край Малко Търново, Чирпанско, към най-ранните следи от началото на бронзовата епоха в Тракия от края на IV хил. пр. Хр. край Яздач, Чирпанско, към единствения некропол от VI в. в Тракия - край Рупките, Чирпанско.

Преди три седмици в тракийска надгробна могила край Шипка беше открита глава от бронзова статуя в естествени размери от IV в. пр. Хр., която удивлява със своята свършена реалистичност. Скоро в същата могила последва и откриването на уникална по плана си гробница, в която символично е погребан тракийски владетел.

¹ Слово на директора на АИМ на тържественото събрание в Големия салон на БАН по повод 135-годишнината на Академията, 12 октомври 2004 г.

тел - на каменното ложе са поставени неговите царски инсигнии. Тази находка отново взриви обществен резонанс, който още не е заглъхнал.

Само преди няколко дни във Велики Преслав беше проучен късносредновековен гроб на жена с богати златни и сребърни накити, но в разрез с тогавашния обичай са сложени в керамично гърне до главата.

Споменах само някои археологически открития през лятото на 2004 г., които носят подчертано нови аспекти в науката за древността. Рискувам да съм пропуснал нещо, но археологическите обекти на академичните археолози през тази година са 137! С изключение на един археолог в Института по тракология, всички те представят Археологическия институт с музей, който със своите над 70 учени е най-мощната археологическа институция в Европа!

Всички ние с удоволствие и благодарност за подкрепата посвещаваме нашите тазгодишни открития на 135-годишния юбилей на Българската академия на науките!

Археологическият институт с музей на БАН има богата 112-годишна история. Като институция под това наименование е създаден през 1949 г. чрез обединяването на Народния археологически музей и Българския археологически институт, които и дотогава са работили в тясно единодействие.

Народният музей възниква през 1892 г. с директор Вацлав Добруски. По-късно става „майка“ на Етнографския музей, на Националната художествена галерия с Крипта, както и на Националния институт за паметниците на културата. Народният музей открива първата си експозиция преди 99 години в сградата на бившата Буюк джамия, малко по-късно получава и няколко десетилетия изпълнява методически функции по отношение на изследването на археологическото наследство на територията на страната. Малобройните му уредници и сътрудници правят археологически проучвания, грижат се за опазването на недвижими археологически паметници, както и ревностно попълват фондовете на Музея с хиляди паметници. Между най-важните теренни проучвания на Музея са тези при Мадара, Шуменско, на Царевец и Трапезица във Велико Търново, на надгробните могили при Дуванлий, Пловдивско и Мезек, Свиленградско, на крепостта при Садовец, Луковитско, на селищните могили при Попово и Шумен, и т.н.

Българският археологически институт е създаден през 1920 г. от водещи български учени историци и археолози като научна организация, финансирана от държавата, чиято главна задача е да изучава старините и художествените паметници в българските земи. Пръв и дългогодишен не-

гов директор е проф. Богдан Филев. Институтът провежда многобройни археологически разкопки, организира методически курсове за музейни уредници и учители, отпуска стипендии за обучение в чужбина, поддържа невероятно широки международни връзки. Членовете му правят археологически изследвания на редица археологически паметници, между които са пещери в Искърския пролом, долмени и надгробни могили в Сакар, надгробни могили в Софийско, Ловешко и Тетевенско, селищните могили Веселиново, Ямболско и Юнаците, Пазарджишко, и т.н.

След сливането на Музея и Института, и включването им в системата на Българската академия на науките, Археологическият институт с музей провежда активна проучвателска и публикационна дейност. Проучванията на Карановската селищна могила, Новозагорско позволяват превръщането ѝ в сигурен репер в праисторическата хронология на Югоизточна Европа. За първи път изобщо в историята на световната археология е разкопана изцяло една праисторическа селищна могила - Азмашката край Стара Загора. Следват още няколко изцяло проучени селищни могили, както и на праисторическия комплекс Дуранкулак, Добричко. Изцяло е разкопан тракийския град Севтополис край Казанлък. Броят на проучените тракийски надгробни могили вече е няколко стотин. Освен тези в Казанлъшко, трябва да спомена поне Стрелча и Старосел. Важна тема са древните гръцки градове по черноморския бряг - бих открил изследването на Несебър и некропола на Созопол. Макар и изправена пред сложна задача, академичната археология има значителен напредък в проучването на римските градове и укрепени места - Никополис ад Иструм край Никюп, В.Търновско, Никополис ад Нестум край Гоце Делчев, Сандански и т.н. Значителен обем разкопки са извършени в Плиска и Преслав, в които много активно участие има Филиала на АИМ в Шумен. Изцяло проучена е цитаделата на столицата Търново - Царевец, както и църквата „Св. 40 мъченици“, с пълноценното участие на Филиала на АИМ във Велико Търново. Не бих искал да ви отегчавам с изреждане дори на важните от научна гледна точка археологически обекти, само ще подчертая, че те са няколко стотин. Готвейки този доклад и аз се удивих от трудността да се направи дори един списък на теренните проучвания, осъществени от специалисти на Археологическия институт с музей на БАН през столетната история на тази институция.

Но значението на тези археологически проучвания и техните публикации не може да бъде напълно разбрано, ако не обърне внимание на обществената полза от академичната археология.

Естеството на работата изважда археолозите всяка година от кабинета и ги праща по следите на предходниците ни на тази земя. Но целенасоченото научно дирене по определена тясна проблематика отдавна е химера. Стопанските и градоустройствените промени през последните няколко десетилетия наложиха и налагат активна намеса за спасяване на археологическото наследство в зоните на интензивно строителство и академичните археолози имат водеща роля в този процес. Въпреки ясните законодателни рамки, превантивната археология се сблъсква с многостранни проблеми, предизвикани от частни интереси, често представяни като обществени. Активното строителство на стопански обекти през 50-те до 70-те години на миналия век наложи проучването на отделни големи археологически паметници като Севтополис, Казанлъшко, Чаталка и Азмашка могила до Стара Загора, могилите Поляница и Овчарово, Търговишко, Голямо Делчево, Дългополско, както и на стотици отделни по-малки археологически паметници или на части от тях. Последното се отнася особено за римските и средновековни градове, върху останките от които са израстнали съвременни селища, напр. София, Сандански, Несебър, Созопол и т.н. В този смисъл археолозите от БАН са дали огромен принос в съчетаването на интересите на археологическото наследство и съвременното общество.

Ролята на академичната археология в този аспект е особено активна в последното десетилетие. Специалисти от АИМ работиха и работят превантивно по трасетата на газопроводите в цялата страна, по трасетата на автомагистралите Марица и Тракия, по пътното трасе през прохода Маказа, по трасето на новата жп линия Пловдив - Свиленград, при въгледобивните разкривки на широка площ в комплекса Марица-Изток, по трасето на новото шосе към Дунав мост 2 край Видин, при строителството на нови язовири в Средните Родопи. Особено искам да подчертая напрегната работа на екипите на АИМ по трасето на автомагистрала Тракия в района на Чирпан - заради административни неразбории извън нашата система през тази година се наложи разкопките да започнат много по-късно от планираното и два месеца трябваше да се работи на почти двоен работен ден и то без почивен ден! Но АИМ устоя на поетите срокове в интерес на обществото - за да тръгне час по-скоро строителството на магистралата. Тук е мястото да кажа още, че преди два месеца между АИМ и ИА Пътища беше подписано споразумение, според което нашата академична институция поема организацията и в значителна степен изпълнението на археологическите проучвания по цялата републиканска пътна мрежа! Това е безспорно признание за ролята на АИМ в усилията за икономичес-

кия просперитет на страната.

Археологическият музей, който е съставна част на голямата институция, е най-големия и най-богат археологически музей в страната. Неговите фондове са натрупани предимно преди Втората война, след това главно заради липса на място в хранилищата фондовете са допълвани спорадично. След поетапното изграждане на новата експозиция, което вече завършва, станало със средства от италианското правителство и от Българската академия на науките, поемаме курс към обогатяване на музея с нови значими находки от разкопки, финансирани от външни за системата институции и ръководени от сътрудници в АИМ. В резултат, през последните седмици в Музея бяха приети гробният комплекс със златната маска от Крън, Казанлъшко и бронзовата глава на статуя от Шипка, в близките дни се очакват и други постъпления. При това първата находка беше веднага изложена за кратко в зала Трезор на Музея, което предизвика невиджани в историята на институцията опашки от хора, желаещи да видят новото чудо. За 9 дни влязоха над 20 хиляди души, голяма част от които за първи път. След дългите ремонти на сградата и липсата на експозиция, хора от всички възрасти за няколко дни откриха или преоткриха Археологическия музей с неговото ново лице. С активен музеен мениджмънт се надяваме да затвърдим този интерес.

Местоположението на Музея в централната зона на столицата определя естествената му роля на място, където голяма част от чуждите гости и делегации, приемани в Президентството, Министерския съвет и Народното събрание могат за кратко време да осъзнаят, че техните високопоставени домакини представят страна с много богато културно наследство и съответно да изпитат респект пред нея. Наблюдавал съм реакциите на такива високопоставени гости и затова смятам, че освен всичко друго, академичният Археологически музей е призван да подпомага българските държавници в техните международни контакти. Надявам се това да бъде съответно разбрано и от българските официални лица.

По традиция АИМ поддържа много широки международни контакти, особено с институти и учени от европейските страни. Освен непрестанния обмен на информация чрез лични срещи и симпозиуми, в страната работят и десет международни експедиции, всички те ръководени от българска страна от академични учени. Българското законодателство предвижда само работа на съместни археологически екипи от български и чужди специалисти, което с течение на годините се оказва много полезна и добре работеща формула, особено като се има предвид, че чуждата институция изцяло поема финансирането на експедицията. Наши партньори са уважавани инсти-

тути и учени от Германия, Франция, Австрия, Гърция, Полша, Великобритания, Чехия и Япония. Археологическото наследство на българските земи става все по-атрактивно за научно изследване. Това обаче разпалва и интереса на чужди псевдоспециалисти, които в последно време се опитват да заобиколят под различна форма законите ограничения и академичните критерии за научна целесъобразност. АИМ и свързаният с него Съвет за теренни проучвания са подложени на натиск от различни страни за либерализиране на разрешителния режим за археологически проучвания с участието на чужди фондации с неясни интереси, което е неприкрит опит за безконтролен достъп до археологическото наследство на България. Вече подчертах, че сега съществуващата формула на съвместни експедиции отговаря на интересите на българската, включително и на академичната археология. Наследените от началото или първата половина на миналия век чужди мисии в съседни страни, които там се ползват с известна автономия и които понякога ни се сочат за пример, може би са били подходяща за времето си форма, когато в тези страни националната археологическа наука е била неразвита. Високото ниво на съвременната българска археологическа наука, водеща роля в която има академичната археология, не предполага необходимост от изграждането тепърва на чужди археологически мисии в България. Единствено формулата на съвместни експедиции на базата на конкретни договори на АИМ с чужда институция отговаря на интересите на страната в областта на археологическото наследство.

Стана дума за разрешителния режим на археологическите разкопки в страната. Със Закона за паметниците на културата и музеите държавата оторизира Археологическия институт с музей на БАН, съгласувано с Министерството на културата, да издава разрешения за археологически разкопки на територията на Р България. Това прави АИМ не само научно-изследователски и музейно-ложки център, но и институция с национални функции. Заедно с Националния институт за паметниците на културата, АИМ е сериозната опора в изострящата се битка за контрола върху опазването, проучването и използването на кул-

турното наследство. Имено защото сме такава пречка пред разграбването на археологическото наследство, от няколко месеца следват лавинообразни атаки за изхвърлянето на АИМ извън борда и усвояването на това пространство от чиновници, изразяващи групови интереси. Разрешителният режим на археологическите проучвания в Р България има сега възможно най-добър механизъм. Целесъобразността на издаването на разрешение за деструктивна намеса в един археологически паметник е и трябва да остане резултат на научен анализ, който може да бъде направен само от експерти, а не от чиновници. Както стана ясно преди няколко дни, експерти на Съвета на Европа също ни съветват да следваме традициите на страната в този аспект на законодателството. Преди да пристъпим към промени в нормативната уредба за културното наследство, необходимо е основните политически сили в страната да приемат един кратък, но ясен документ, който бих нарекъл Национална стратегия за културното наследство, в която да бъдат записани принципите на отношение на държавата към това наследство. На тази здрава основа трябва да бъдат създадени няколко отделни закона, включително и за археологическите паметници. Предвид почти пълната абдикация на държавата от системното опазване на културното и главно археологическото наследство през последните 15-ина години, приемането на Национална стратегия е повече от актуално и наложително. Археологическите проучвания, консервацията и реставрацията на археологическите паметници с оглед на тяхното социализиране в интерес на културния туризъм в страната трябва да станат национален приоритет. Академичните учени са подготвени и са готови да съдействат активно за създаването на такава стратегия.

Преди да завърша, искам да благодаря на ръководството на Българската академия на науките за подкрепата, която дава за развитието на академичната археология и музейна дейност, за интереса към дейността на АИМ, за възможността днес, на светлия празник на БАН да бъде поставен акцент на светлините и сенките върху археологическото наследство и академичната археология.

Васил Николов

30 г. Филиал на Археологически институт с музей при БАН - Шумен

В края на 2004 г. се навършиха тридесет години от създаването на Филиал на АИМ - БАН в град Шумен. Актът на неговото учредяване е Раз-

пореждане на Бюрото на Министерски съвет № 262 от декември 1973 г. С него на Филиала бяха поставени дългосрочни задачи за планомерно изследване на столиците на Първото българско царство - Плиска, Велики Преслав и култовия център Мадара. Изминалите десетилетия доказават, че Филиалът е с потенциал, който позволява

изследователската му дейност да обхване и по-широк ареал.

Първото десетилетие беше посветено на задачите, произтичащи от програмата за разкриване на значими паметници в Плиска, Преслав и Мадара по случай честването на тринадесетте вековния юбилей на българската държава през 1981 г. Научният състав беше разпределен от АИМ в няколко проблемни групи. По проблема „Дворци“ най-активно работи Рашо Рашев, който през 1976 г. започна участието си в проучването на „Крумовия дворец“, а след смъртта на проф. С. Ваклинов оглави задачата по проучването на Центъра в Плиска. Павел Георгиев изследва раннобългарските бани, водопроводна и канализационна инфраструктура в центровете на Плиска, Преслав, както и в Аула на хан Омуртаг. Активно се работи на терена и по задачата „Църкви и манастири“. Под ръководството на Тотю Тотев и с участието на П. Георгиев и С. Бонев на проучване бяха подложени манастирите „Под Зъбуите“, при Кръглата църква, Патлейна, както и няколко църковни постройки в Преслав. В Плиска П. Георгиев и С. Витлянов проучиха големия архиепископски и манастирски комплекс при Голямата базилика. Най-многобройни бяха участниците в разкриване на крепостните стени на Плиска и Преслав и проучването на земленото укрепление в Плиска (С. Витлянов, Т. Михайлова, Т. Балабанов, Ж. Аладжов, Р. Рашев). В проблемната група „Граждански сгради“ работи К. Попконстантинов, който продължи разкриването на комплекс от жилищни и стопански сгради в „Селище“ в Преслав. В Мадара и Калугерица разкопките на Р. Рашев и Т. Балабанов бяха по-ограничени и насочени към изясняване на известни култови сгради и архитектурни ансамбли от езическия и християнски периоди. Успоредно с изучаването на дворцови сгради, фортификационни съоръжения или църкви и манастири, на проучване бяха подложени и селища от полуземлянки, некрополи, занаятчийски работилници и производствени съоръжения. В резултат на напрегнатата теренна работа сътрудниците от Филиала разкриха нови или допроучиха познати отпреди паметници на архитектурата, благоустройството и комуникациите, на фортификацията, на бита и занаятчийските производства. Откритите материали обогатиха всестранно познания за средновековната българска култура. Достатъчно е тук да се споменат уникални находки като Преславското съкровище от злато и клетъчен емайл, серията от нови образци на Преславска рисувана керамика - икони, трапезни съдове и декоративни елементи, сбирката от трапезни съдове от ханската резиденция в Плиска, надписи и др. Важна историческа информация донесе и откритата в т. нар. Административна сграда на Велики Преслав колекция от стотици оловни печати на визан-

тийски магистрати, превърнала се в повратна точка в научната кариера на нумизмата на Филиала И. Йорданов. Чрез тези проучвания паметниците от старите ни столици, както и в култовия център под мадарските скали, получиха нов прочит. Научната документация и обработка на движими и недвижими паметници на българското минало беше възложена на фотографа Нъшан Карагъзюзян, техниците Антон Жечев, Валентин Кръстев, Симеон Василев, керамичите Лалка Манасиева и Станка Георгиева, които се справиха с вещина и оставиха богат архив от документация, както и стотици археологически материали за фондовете и експозициите на музеите в Плиска, Преслав, Шумен и София.

Успоредно с теренната работа в Плиска, Преслав и Мадара, научната група на Филиала предприе разкопки на редица обекти в североизточна България. Години наред Р. Рашев изследва землени лагери или валове, а също и прабългарски некрополи и селища в Североизточна България. П. Георгиев и К. Попконстантинов започнаха разкриването и проучване на ценния с архитектурата и богатите си епиграфички паметници манастир при Равна, Провадийско. Т. Балабанов и П. Георгиев предприеха спасителни разкопки и в манастира при Черноглавци, Шуменско. В резултат на тази активност беше променена в значителна степен представата за динамиката и етапите на развитие на културния процес в българското общество през периода VIII-XI в. Получената информация залегна в подготовката на том III (ранно средновековие) от неосъществения и до днес проект на АИМ за четири томна „Археология на България“. През 80-те години на XX в. Филиалът в Шумен се превърна в утвърдено научно звено за изследване на ранносредновековната българска култура в нейната най-активна зона. На тази основа по-късно беше реализиран проект: „Материали за археологическа карта на североизточна България през средновековието“, разработена със съвместните усилия на специалистите от регионалните музеи, под методическото ръководство на Филиала в Шумен, обнародван в том 7 на сборник „Плиска-Преслав“.

Първото десетилетие на Филиала беше време не само на напрегната теренно-изследователска работа (в годините преди 1980 г. някои от специалистите работеха по пет-шест месеца годишно). Това беше и период на творческо съзряване и утвърждаване. Избистряха се първите теми за целенасочени изследвания, подготвиха се научни съобщения, статии и студии. Повечето от сътрудниците защитиха и своите кандидатски (докторски) дисертации, а някои успяха да стигнат до хабилитация. Появиха се и първите монографии. Пряк израз на нарасталия научен авторитет и самочувствие на специалистите във Филиала бе-

ше тяхната публикационна дейност. В първите години тя беше разпределена в две почти равностойни насоки: научна и популяризаторска, насочена към активно пропагандиране на културно-историческото наследство сред широка читателска, слушателска или зрителска публика. В издадената през 1984 г. библиография на сътрудниците от Филиала бяха посочени 303 научни и научно-популярни публикации. Това даде право на Т. Тотев със самочувствие да отчете: „...колективът на Филиала на Археологическия институт при БАН в Шумен посреща своята десетгодишна с готовност и отговорност пред задачите, които стоят за изпълнение от българската средновековна археология“ (Тотев 1984, 9).

Следващото десетилетие беше ознаменувано с „впечатляваща издателска и публикационна дейност“ (Бонев 1995, 6). Към издадените в периода 1979 - 1985 г. четири тома от „Плиска-Преслав“, в които авторите от Шумен имат определящо място, се добавиха три нови (1992, 1995, 1997 г.). Така, поредицата се превърна в издание на Филиала в Шумен. През 1993 г. бяха издадени четвърти и пети (1993 г.) том на сборник „Преслав“, които след излезлите през предишното десетилетие втори и трети превърнаха поредицата в ценено научно издание. Излязоха от печат и първите два тома от „Проблеми на прабългарската история и култура“ (1989 и 1991 г.), съдържащи материали от проведените в Шумен през 1986 и 1990 г. международни научни конференции. С тези изяви, оставили трайна диря в областта на източноевропейската медиевистика, беше продължена започнатата още през 1976 г. практика Филиалът на АИМ в град Шумен да е домакин на научни срещи, които да интернационализират дискуссионната прабългарска проблематика. Наред с това Филиалът стана съорганизатор на редица научни конференции и симпозиуми като „Йоан Екзарх Български“ (1979), „Преславска книжовна школа, I и II (1981 и 1983), Великопреславския научен събор „Преслав - 1100 години“ (1993) и др. Като активно и ползотворно може да се оцени и участието на учените от Филиала в редица национални и международни конференции и конгреси, с които шуменската археологическа колегия доби международна известност и престиж.

Между 1984 и 1989 г. разкопките в Плиска и Преслав отбелязаха спад на темповете, а в Мадара те замряха напълно. Теренната работа беше насочена предимно към изясняване на планировката и стратиграфията на дворцовите ансамбли. За сметка на това се интензифицираха изследванията в по-далечни центрове: княжеският манастир при Равна, Провадийско (проучен напълно през 1989 г.), манастирът при Черноглавци (започнати през 1986 и спрени през 1989 г.), манас-

тирът „Кирика“ при Калугерица, Шуменско, селището при Хума, Разградско, некрополът при Караманите, Добричко, Дибич, Шуменско и др. След 1990 г. продължи тенденцията на ограничаване на проучванията. Липсата на консервация на разкритите старини застави изследователите от Филиала да насочат своето внимание главно към паметници, които не изискват специализирани грижи.

Обществено-икономическите промени в страната след 1989 г. предоставиха възможности за преподавателска дейност на повечето от колегите във Филиала. През 1991 г. П. Георгиев, а след това и Р. Рашев, И. Йорданов, С. Витлянов и Я. Димитров, положиха основите на катедра „История“ към Шуменския университет и в продължение на десет години бяха нейни водещи преподаватели. Някои от тях бяха привлечени като хонорувани преподаватели във Великотърновския и Варненския свободен университет.

Третото си десетилетие колективът на Филиала посрещна в условия на задълбочаваща се криза и непрекъснато редуциране на помощно-техническия и научен състав. Независимо от това, и въпреки силно ограничените финансови средства за издръжка на своята дейност, Филиалът реализира важни постижения в теренната и кабинетно-изследователската си дейност, и се утвърди като център по ранносредновековна българска археология с международна известност.

Разкопките през периода 1994 - 2004 г. бележат обратна на предходния период тенденция. Продължилият през първите години спад на обхвата и темповете на теренна работа постепенно беше овладян и от няколко години започна нейното постепенно нарастване. Началото беше поставено със сключения за периода 1997 - 2001 г. договор на АИМ, Шуменския и Софийския университети с Университета във Франкфурт на Майн (Германия) за съвместни проучвания в отдавна неизследвания „Външен град“ на Плиска. Въпреки организационните трудности, довели до неговото прекратяване след 2001 г. и проблематичното издаване на резултатите от съвместната работа, трябва да отбележа, че експедицията достигна до важни наблюдения за живота и строителството в слабо изучени райони край ханската резиденция. През последните години активна инвестиционна политика в разкопките на Плиска поддържа Националния исторически музей. С негови средства продължава проучването на християнски некропол от X - XI в. при източната порта, както и програмата „Плиска-Запад“. От две години проучванията в старите столици се финансират целево от фондове на БАН, а от тази година и на Археологическия институт. Благодарение на това започнаха забравени по своя

размах разкопки. В Плиска проучванията с тези средства се ръководят от сътрудници на Филиала. В Дворцовия център екипът на Р. Рашев продължава изследване на площи под дворните настилки. Продължава разкриването на следи от дървени строежи, които предшестват основните фази на монументално строителство в Плиска и така постепенно се очертават конкретните черти и хронология на столичния център от VIII-IX в. Подновени бяха проучванията на т. нар. тайни ходници, като важни комуникации на ханската резиденция с най-близките укрепителни съоръжения. Последните се изследват напоследък под ръководството на П. Георгиев. Установени бяха непознати отбранителни линии на Плиска. Особен интерес предизвиква вътрешно землено укрепление, което е предшественик на каменната крепост. През настоящата година навлезе в решаващ етап и проучването на трасето на укреплението на ханската резиденция - опожарената през 811 г. двойна дървена ограда. Всичко това създава нова основа за разисквания, относно характера и хронологията на ранна Плиска.

По-ограничени са мащабите в изследването на столица Преслав. Сериозен признак за съживяване на теренно-изследователската дейност там дават проучванията на М. Ваклинова и колектив от АИМ на впечатляващата по големина, градеж и украса нова Дворцова базилика. Този успех не компенсира изоставянето на проекта за разкриване на строежите в южната част на Царския дворец. Единствените опити за продължаване на работата по тази задача принадлежат на С. Бонев и Т. Михайлова. Като нов резултат отбелязвам проученият под ръководството на Т. Балабанов малък манастир в планинската гънка южно от столичния град. Отново Т. Балабанов поднови след десетилетно прекъсване разкопките в Аула на хан Омуртаг при Хан Крум.

Публикационната дейност на Филиала между 1994 и 2004 г. отбеляза сериозен ръст в количествено и в качествено отношение. Без всякакво съмнение това е най-продуктивният период за неговите сътрудници. От издадената библиография на научните публикации на настоящи и бивши членове на нашия колектив личи, че за десетилетие са отпечатани 240 заглавия, от които 8 монографии. Общо за тридесетте години на Филиала

колегията е издала над 760 научни публикации, от които 17 монографии и 12 дисертационни труда (Плиска-Преслав 2004, 301-342). Статистиката показва изследователската страст на повечето от членовете на научната група. Трябва да подчертая, че над две трети от тази продукция се дължи на перото на една трета от тях.

Успехи регистрира и издателската дейност. През последното десетилетие (1995, 2000, 2003, 2004) Филиалът издаде четири тома от сборника „Плиска-Преслав“. Издадени бяха още по един том от „Проблеми на прабългарската история и култура“ (т. 3, 1997) и сборник „Преслав“ (т. 6, 2004). Друга насока в нашата работа е лекционно-преподавателската дейност. Тя може да се разглежда като признание към научния авторитет на водещите специалисти във Филиала.

На 30-та си годишнина Филиалът на АИМ при БАН в град Шумен разполага със солиден научен потенциал. В него днес работят двама професори и доктори на историческите науки (И. Йорданов и Р. Рашев), двама старши научни сътрудници (П. Георгиев и С. Бонев), двама научни сътрудници (Т. Балабанов и Я. Димитров) и двама специалист-проучватели (Т. Михайлова и новоназначеният през 2000 г. Станислав Иванов, докторант на задочна подготовка). От началото на 2005 г. във Филиала е и Гергана Илиева, редовен докторант по християнска археология.

Привършвайки този обзор се чувствам дължен да изтъкна двата основни фактора, които обуславят успехите на Филиала в Шумен като цяло. На първо място това е грижата на Археологическия институт и на самата Българска академия на науките към своето специализирано звено. Най-категорично тя се проявява в ангажираността им за научното израстване и финансово обезпечаване на всеки от сътрудниците. Жизнено важна за цялостното съществуване на Филиала като научна институция в град Шумен е местната общинска и областна власт.

От върха на своята творческа зрялост Филиалът на АИМ в град Шумен е с готовност да изпълнява и занапред своята мисия да решава компетентно специализираните си археологически, исторически и културни задачи.

Павел Георгиев

Цитирана литература:

Бонев 1995: С. Бонев. Двадесет години Филиал на АИМ при БАН в гр. Шумен. - Плиска-Преслав, 7, 1995, 5-8.

Плиска - Преслав 2004: Сборник Плиска-Преслав, 10, 2004, 343.

Тотев 1984: Т. Тотев. Център за археологическо изследване на Плиска, Мадара и Преслав. - Десет години Филиал на Археологическия институт при БАН в гр. Шумен. Шумен, 1984.

30 г. Филиал на Археологически институт с музей при БАН - В. Търново

Филиалът на АИМ при БАН е създаден с Разпореждане на Бюрото на МС №262 от 27 декември 1973 г. (заедно с Филиала в Шумен). Структурното изграждане на Филиала започва през есента на 1974 г. с уреждане на материалната база и назначаване на първите специалисти. По силата на министерското разпореждане материалната издръжка (база, помещения, инвентар) се осигуряват от бюджета на Окръжния народен съвет, а заплатите на сътрудниците - от БАН (в лице на АИМ). Първи ръководител на Филиала във Велико Търново е ст. н.с. Соня Георгиева - дългогодишен участник в проучването на столичния Търнов и зам. ръководител на колектива, който проучва царския дворец (ръководител е акад. Кръстю Миятев).

Създаването на Филиала е наложено от необходимостта за осигуряване на оптимални условия за археологически проучвания след структурирането на Общонародния комитет за развитие на Велико Търново като исторически, туристически и град с богата култура (1966 г.). Тогава започват и интензивни археологически проучвания, като програмите и резултатите се отчитат ежегодно на заседания на Бюрото на Общонародния комитет за развитие на Велико Търново под председателството на Пенчо Кубадински. Бюрото на комитета изпълняваше координиращи функции между проучватели, проектантите и изпълнителите.

В архива на Филиала е запазено първото предложение до Президиума на БАН за създаване на филиал още през 1970 г. То е подписано от проф. Станчо Ваклинов, който след смъртта на акад. Кръстю Миятев (1966 г.) е главен научен ръководител на археологическите проучвания във Велико Търново. Изготвен е Проект, в който са формулирани задачите, структурата и щата, материалната издръжка, библиотеката и общи разпореждания. На 5.12.1970 г. проектът е обсъждан в Археологическия институт (Писмо № 1927/1.12.1970 г. на зам. директора С. Михайлов до н.с. Н. Ангелов). Срок за „създаването и откриването на Филиал във В. Търново“ е определен „края на 1970 г.“. Задачите са посочени в 10 точки. Отбелязано е, че той се създава по решение на Общонародния комитет и „организира и извършва разкопки и проучвания на археологически обекти в средновековния Търновград и неговия район“ (проект-машинопис от 1970 г.; върху запазения екземпляр Н. Ангелов е отбелязал „Даден на проф. Ваклинов през 1970 г.“). Интересни са сведенията в Раздел II „Структура и щат“ - отбелязано е, че филиалът се ръководи от директор - ст.н.с. или

професор и научен съвет. Предвижда се той да има секции: по средновековна археология; антична археология; праистория, като е отбелязано, че „главната и съществена научно-изследователска дейност се извършва в секцията по средновековна археология“. Предлага се щат от 25 човека. През 1971 г. са изготвени „Мотиви за създаване на Филиал на АИ при БАН в гр. В. Търново“, написани от Н. Ангелов. В заключение той отбелязва, че е „правилно и навременно решението на Изпълнителното бюро на Общонародния комитет за развитие на В. Търново относно създаването и откриването на филиал на АИ при БАН във Велико Търново“. Те са предадени на общинските и окръжни ръководители на Велико Търново.

В ново писмо до Президиума на БАН (както е отбелязано в горния ляв ъгъл от Н. Ангелов „преработено“) се споменава, че на заседанието на Бюрото на Общонародния комитет от 2 април 1971 г. е взето решение да се „предложи на Президиума на БАН да създаде от 1971 г. Филиал на АИ във Велико Търново. Накрая е изразена увереността на „Бюрото на Общонародния комитет за развитието на гр. Велико Търново, че Президиумът на Българската академия на науките ще проучи нашето предложение и реши положително въпроса за създаване на филиал на АИ в гр. Велико Търново“. В „Проект за създаване и откриване до края на 1970 г. на Филиал на АИМ при БАН за проучване на археологическите паметници на културата в столицата на Втората българска държава Търновград и района му“ е отбелязано, че той се създава „в изпълнение на Постановление № 6 на МС (1966 г.) за развитие на Велико Търново като исторически, културен и туристически град“. Посочено е, че Филиалът „издирва и проучва паметниците на материалната духовна култура на средновековния Търновград и неговия район“ и „организира и извършва разкопки и проучвания на археологически обекти“. За пълноценната работа на Филиала е предвидено създаването на четири секции: секция по средновековна археология, секция по антична археология, секция по праистория, секция по средновековна нумизматика и епиграфика като отново е посочено, че „главната и съществена научно-изследователска дейност се извършва в секцията по средновековна археология“. Според „проекта“ секциите се ръководят от научни сътрудници по специалността и участват в научния съвет на филиала, а директорът е ст. н.с. или професор и е член на научния съвет на АИМ при БАН.

През септември 1972 г. е изпратено ново предложение до Президиума на БАН и АИМ при БАН и нов проект. В раздела структура и щат е отбелязано, че съобразно научно-изследователската си дейност Филиалът създава секции, които се ръко-

водят от научни сътрудници (ст.н.с.). Но този път е упоменат разширен състав на научния съвет на Филиала - освен директора, завеждащите секции участват още партийния секретар, представители на катедрата по стара и средновековна история при ВПИ „Братя Кирил и Методий“ във Велико Търново и директора на Музея във В.Търново „като в щата е предвидено и място за архитект“. Общият състав е 24 човека (заедно с домакин и пазачи-охрана). Т.е. предвидено е Филиалът да „повтаря“ структурата на АИМ при БАН. Отбелязано е, че финансовата издръжка е към Окръжния народен съвет. Като най-подходяща сграда е посочена бившата хижа на Царевец (туристическата хижа). В общите разпореджания се сочи, че „Филиалът не подменя изцяло археологическия отдел при музея в гр. Велико Търново. Той обхваща само научно-изследователската работа по средновековна археология в столицата на Втората българска държава и нейния край.“

Повечето от предложенията и проектите са подписани от проф. С. Ваклинов като главен научен ръководител на проучванията в Търновград. Съдействие в тази продължителна подготовка по организирането на Филиала оказват и ръководителите на града и окръга. Не случайно в Разпореджането на Бюрото на МС са залегнали повечето от посочените преди предложения и проекти за основните задачи и дейности на Филиала. Според Разпореджане № 262/27.12.1973 г. предмет на дейността на Филиала е откриването и проучването на историко-археологическите паметници на територията на Велико Търново и околността в съответствие с научните планове и програми на АИМ при БАН, и решенията на Бюрото на Общонародния комитет за развитие на Велико Търново. Още от самото си създаване Филиалът поема ръководството на археологическите разкопки в старата столица. През пролетта на 1975 г. АИМ проведе и първите конкурси за научни сътрудници във Филиала (И. Джамбов и Й. Алексиев).

През периода 1974 - 1985 г. сътрудниците на филиала работиха по изпълнението на две големи национални програми: 1300 години от образването на българската държава и 800 години от възобновяването на българската държава и избора на Търнов за нейна столица (Програмата Търновград 800). Задачите по двете програми бяха свързани с проучване на крепостните стени и съоръжения и вътрешните терени на Царевец (западен и южен склон; част от южния участък на източната крепостна стена и сградите край нея; двата значими обекта в „новия град“ - църквата Св. Димитър и новоразкрития към нея манастир, манастирът Великата лавра при църквата Св. 40 мъченици и крепостна стена край брега на Янтра; започна-

ха разкопки на стария Килифаревски манастир, свързан с просветната и книжовна дейност на Св. Теодосий Търновски и неговия ученик Евтимий Търновски. Тези проучвания доведоха до значими научни резултати:

- проучване на крепостните стени, порти и съоръжения към тях;
- изясняване на градоустройството и неговите елементи - квартали, жилища, улици и площадни пространства (разкриха се основите на над 500 жилища, 21 средновековни църкви, 4 градски манастира, водосборни съоръжения и щерни);
- изясни се бита и материалната култура на столичното население; занаятите и тяхната продукция;
- натрупаха се данни за духовната култура и изкуство.

Важни резултати се получиха при проучването на църквата Св. Димитър и манастира към нея:

- изясняване на строителната история и архитектурния ѝ план;
- устройството на манастира. При църквата Св. 40 мъченици се разкри известния само от писмените извори манастир „Великата лавра“.
- беше проучена т. нар. Шишманова баня. Получиха се данни за паметниците на „новия град“ - квартала в поречната ивица на Янтра, между крепостите Царевец и Трапезица и неговото място в структурата на столичния Търнов.

Във връзка с 800 годишнината от въстанието на Асеневици и възобновяването на българската държава на сътрудниците на Филиала издадоха сборниците „Културата на средновековния Търнов“ и „Царстващият град Търнов“, „Величието на Търновград“, участваха в написването на т. I от „История на Велико Търново“, както том 4 от поредицата „Царевград Търнов“ книгата на Атанас Попов „Средновековни надписи, монограми, букви и знаци от търновската „Велика лавра“, както и книгата му „Крепости и укрепителни съоръжения в Крънската средновековна област“. Сътрудниците на Филиала участваха в много международни и национални конгреси, конференции и симпозиуми: конгресите по славянска археология в Братислава, София, Киев и Новгород; конгресите по българистика в София и симпозиумите „Търновска книжовна школа“ във Велико Търново. В изнесените доклади са разгледани важни проблеми и въпроси, свързани с историята и културата на столичния Търнов и средновековния български град.

След изпълнението на задачите от програмата „Царевград 800“ археологическите проучвания имаха по-скоро епизодичен характер. Но това даде възможност на сътрудниците да работят

по определени теми, да подготвят и защитят дисертации. През този период успешно защитиха дисертации: Константин Дочев, Йордан Алексиев, Константин Тотев, Мирко Робов. Бяха избрани за ст. н.с. II ст.: Йордан Алексиев, Константин Дочев, Константин Тотев.

Филиалът на АИМ във Велико Търново подготви и организира две тематични национални конференции: „Проучване на сграфито керамиката в България“ (1993 г.) и „Църквата свети четиридесет мъченици и манастира „Великата лавра“ - проучване, проблеми, бъдеще“, в която взеха участие едни от най-добрите български историци, археолози, архитекти, изкуствоведи, свързали научните си изследвания с този забележителен търновски паметник.

През 1990 г. бяха възобновени разкопките в църквата „Свети четиридесет мъченици“ и манастира „Великата лавра“, които имаха задача да изяснят важни въпроси от историята на храма и манастира: датировката на крепостната стена край брега на Янтра и връзката ѝ с църквата и манастира; връзката на църквата с манастирските постройки; възникването на манастира; характера, датировката и границите на некропола (проучвания под ръководството на К. Тотев, М. Робов, К. Дочев). След почти 90-годишно прекъсване бяха възобновени проучванията на Трапезица. Сътрудниците на Филиала изготвиха дългосрочна програма за проучване, поддържане и опазване на средновековните паметници. Програмата имаше три главни насоки: разкопки, строително-консервационни работи (възстановяване на покривите на църквите: № 4, 6, 10, 13 и 14); художествено-консервационни работи (почистване, укрепване и бордиране на стенописната украса (на църкви № 6, 10 и 13). Разкопките започнаха на две църкви, които бяха в най-тежко физическо състояние с цел да се изясни архитектурния им план, датировка и строителна история с оглед бъдещото им укрепване и експониране. Това бяха църква № 5 (разкопки на З. Генова) и църква № 8 (разкопки на Й. Алексиев и Р. Анчева). С цел да се изясни стратиграфията и поселищната история на Трапезица започнаха разкопки на терена около югоизточната порта и южната крепостна стена (разкопки на М. Долмова). Поради липса на достатъчно средства за консервация и експониране на църквите и разкритата архитектура проучването има по-скоро инцидентен характер, макар и да продължава по няколко месеца и в следващите години.

През тридесет годишната си дейност Филиалът на АИМ във Велико Търново поддържа ползотворни връзки с ВГУ „Св. св. Кирил и Методий“ - неговите сътрудници са чели лекции и специализирани курсове на студенти по археология; били са кон-

султанти и рецензенти на докторанти; ръководители и рецензенти на магистърски тези. Добри и ползотворни връзки Филиалът има с Националния музей на архитектурата, Регионалния исторически музей и Народната библиотека „П. Р. Славейков“ - организирани на съвместни конференции, четения, изложби, посветени на забележителни търновски паметници и бележити събития от Второто българско царство и кръгли годишнини на търновски изследователи. Със задоволство отбелязвам добрите връзки с Община Велико Търново при изготвяне на съвместни програми и проекти за проучване и опазване на паметниците на столичния Търнов; в организирането на „Мартенски четения, посветени на историята и културата на столичния Търновград“, които успешно се вписват в културната програма за празника на града. Сътрудниците на Филиала са чести и желани гости в студията на електронните и печатни медии. Те участват в експертни и работни групи за изготвяне и обсъждане на идейни задания и проекти за консервация и експониране на търновските паметници.

Близките задачи, които стоят пред сътрудниците на Филиала най-общо могат да се формулират:

1. Археологически проучвания: завършване на проучването в манастира „Великата лавра“ - най-напред в северния двор с оглед експонирането на манастирската архитектура и решаване на основните подходи към обновения храм и проучване на източната част на южното манастирско крило; ритмично проучване на Трапезица (с осигурени средства за консервация и експониране на разкритата архитектура); теренни обхождания и сондажи в района на столицата и близката ѝ околност за решаване на важни въпроси по проблема „Градът и неговата околност“.

2. Научно-публикационна работа: продължаване на поредицата „Царевград Търнов“, като имаме пълната подкрепа на Ръководството на АИМ, което си постави амбициозната задача да възобнови всички стари издания на института; издаване на тематични и юбилейни сборници; организиране на конференции - например една конференция (защо не и с международно участие), посветена на проучването и проблемите на столиците и средновековния български град.

Отбелязвайки 30-годишнината от създаването на филиала на АИМ при БАН във Велико Търново нека с благодарност си спомним имената на проф. Станчо Ваклинов - един от инициаторите за създаването на Филиалите, на акад. Димитър Ангелов и проф. Велизар Велков - директори на АИМ при БАН за вниманието и помощта за утвърждаването на Филиала като значим научно-изследователски център; на първите му ръководители - ст.н.с. Соня Георгиева и ст.н.с. Атанас

Попов - за силите и времето, което отделяха за организационното и научно развитие на звеното. Да си спомним за Никола Ангелов и рано починалата ни колега Златка Генова.

Отбелязвайки 30-годишнината от създаването на Филиала неговите сътрудници имат възмож-

ности, знания и амбиции за решаване на важни задачи от историята и културата на столичния Търнов и средновековния български град и Второто българско царство.

Йордан Алексиев

Проучвания на дървеното укрепление в Плиска през 2004 г.

През лятото на 2004 г. проучванията на дървеното укрепление в Плиска навлязоха в решаваща фаза.

Установяването му дължим на руската експедиция, работила между 1977 и 1980 г. в югоизточния сектор от т. нар. Вътрешен град (Плетнева 1992, 35-63). При нейните разкопки беше разкрита в протежение на 75 м южната линия на защитното съоръжение. През 1996 г. те бяха продължени от студентска експедиция на Шуменския университет (Георгиев, Димитров 2001, 123; Георгиев, Димитров 2002, 114). Трасето на дървената стена беше проследена в посока изток с нови 41 м, след което преминахме към сондажно издирване на нейния ъгъл. Опитите за неговото установяване продължиха през сезоните на 2001 и 2003 г., като тогава попадохме на археологически структури със сложна стратиграфия, от които най-ранната е голяма дървена постройка с вкопано приземие - склад за хранителни продукти (Георгиев, Димитров 2004, 172-173). Стана ясно, че югоизточният ъгъл на дървеното укрепление остава на запад от въпросната постройка с приземие-склад и сондаж „В“, отстоящ от източната крепостна стена на 30 м.

През 2004 г. беше предприето целенасочено разкриване на ъгъла на укреплението и проследяване на неговото цялостно трасе по сондажен път. Работата протече в две фази.

През м. юни беше заложен изкоп с площ от 150 кв. м, при което се разкри източния край на южната и началото на източната линия от защитното съоръжение (обр. 1). В този първи етап на проучвания взе участие Петя Калоферова - докторант към Пловдивския университет.

В ширина стената на укреплението е съставено от външна и вътрешна линия - дървено-каменни палисади и разстояние между тях. Двете линии са запазени с вкопаните в материка фундаменти. Те представляват двойки успоредни траншеи с ширина до 1,15 - 1,50 м и дълбочина около 2,50 м от старата повърхност на терена (около 3,30 м от съвременната). Общата ширина на съоръжението е 3,50-3,60 м, като разстоянието между широките в горната си част траншеи е

1,20 - 1,50 м. За отбелязване е, че както навсякъде по разкритото трасе на оградата, така и тук траншеите се състоят от два дяла. Във външните половини на всяка от тях е положен градеж от мергелни камъни, които на места образуват над 10 реда, но на най-често зидарията от 2-3 реда се редува с дебели пластове трамбована глинеста пръст. Тези наблюдения не потвърждават първоначалните заключения за единно и „сыпучее“, т.е. сипкаво запълване на траншеите, като оригинална мярка против подкопаване на основите на укреплението от противник (Плетнева 1992, обр. 14-17, 41, 62). Напротив, солидният каменно-глинен фундамент поставя важния въпрос за наличието на суперструкцията над старото ниво на терена. Засега той остава мъчно решим без преки данни. Вътрешните половини на двете успоредни траншеи намерихме запълнени с постъпил по-късно насип. Първоначално те са били заети от дървен градеж, най-вероятно от изправени и долепени едно до друго дървета, опиращи върху положени на дъното каменни плочи. Двете палисади, които те са съставяли са били стабилизиращи посредством дебели стълбове, поставени в ями на известно разстояние от двете страни на всяка от траншеите или по оста между тях. От дървения градеж са запазени минимални следи, главно във вид на малки или по-големи късове овъглено дърво. Следи от горене личат на места и върху каменния градеж, изглежда там, където



Обр. 1. Изглед от югоизточния ъгъл на дървената стена на Плиска след разкопките от 2004 г.
Fig. 1. View of the south-east corner of the wooden precinct wall of Pliska after the excavations in 2004

пръстта около дървенията не е била добре уплътнена и изгарянето е станало при достъп на кислород. В насипа на траншеите и ямите за стълбове открихме значително количество натрошени на място глинени съдове от ранния тип керамика в Плиска, който се датира най-общо през VIII - IX в. Тези наблюдения потвърждават изказването от всички изследователи на Плиска мнение, че укрепението може да се отъждестви с описаната от т. нар. Ватикански Аноним „ограда от поставени едно до друго дървета“, която била опожарена заедно с дворците на хан Крум при оттеглянето на Никифор I Геник през юли 811 г. (ГИБИ 1961, 12). Нашите проучвания дават допълнителни основания за датировка на укрепението до тази дата и за определянето му като ограда на самата резиденция.

Установяването на южната стена на укрепението в права линия и най-вече на неговия юго-източен ъгъл наложи търсене на възможности за бързото му проследяване, предвид на неговата важност при изясняване на устройството, характера и хронологията на ранна Плиска. Благодарение на осигурените от Археологически институт с музей - БАН целеви средства за допълнителни разкопки през юли - август започна вторият етап на проучване: сондажно проследяване на източната и северна линии на дървеното укрепление. Заложени бяха общо 17 сондажа с ширина 0,90 - 1 м и дължина около 6 м. Разкрит беше и североизточния ъгъл, докато северозападният беше само локализиран, посредством два свързани под прав ъгъл сондажи. В този етап от проучванията участие взе Р. Василев. Резултатите от сондажите потвърдиха наблюденията за устройството на фундаментите от две паралелни траншеи, заети наполовина от каменно-глинен градеж и наполовина от дървените основи на две свързани една с друга палисади. Никъде не попаднахме на следи от земен или друг насип във вътрешността на защитното съоръжение. Без съмнение пространството между палисадите е било кухо. Това дока-

заха по неоспорим начин разкопките на С. Станилов през 2003 и 2004 г., като регистрираха рампи за излаз от опожарените подземни ходници във вътрешността на южната и северната стена (Рашев, Станилов 2003, 64, обр. 2; вж. за резултата от 2004 г. съобщенията на същите автори в настоящата книжка на списанието).

При сондажите беше изследван пласт, който лежи върху заличените до повърхността на терена останки от опожареното укрепление. Повсеместно той е формиран в периода от IX до към средата на XI в. От това време датират и жилища, производствени и битови съоръжения, керамика и находки. Особено богати са те по протежение на източната линия на укрепението. В северния участък бяха разграничени две фази на строителство на жилища-полуземлянки, които според керамичния материал могат да се отнесат към X и началото на XI в. Само в два от сондажите по северната линия бяха фиксирани материали или вкопавания с материали от IX в. При единия от тях („Ф“) е изцяло изваден градежът във вътрешната траншея на укрепението. В него един от изкопите или сондажите не попаднахме на следи от жилищно или друго строителство преди изграждането на дървеното укрепление. Това подсказва, че то възниква скоро след установяване на резиденцията в Абобското поле.

В резултат на работата през 2004 г. установихме, че оградата от две дървени палисади е защитавала площ от близо 220 дка. Тя е с форма на правилен трапец, чийто стени лежат на равни разстояния от стените на каменната крепост, която има същата форма, но е двойно по-просторна. Двете различни по характер и хронология фортификации са с несъмнена приемственост.

През следващата година работата по проследяване на трасето на дървената крепост на Плиска ще продължи, като една от най-важните задачи е установяване на входове и други елементи към нея.

Павел Георгиев, Янко Димитров

Цитирана литература:

Георгиев, Димитров 2001: П. Георгиев, Я. Димитров. Ранното вътрешно укрепление през 2000 г. - Археологически открития и разкопки през 1999-2000 г. София, 2001, 123.

Георгиев, Димитров 2002: П. Георгиев, Я. Димитров. Ранното укрепление във Вътрешния град на Плиска.- Археологически открития и разкопки през 2001 г. София, 2002, 114.

Георгиев, Димитров 2004: П. Георгиев, Я. Димитров. Ранното укрепление във Вътрешния град на

Плиска.- Археологически открития и разкопки през 2003, София, 2004, 172-173.

ГИБИ 1961: Гръцки извори за българската история, 4. София, 1961, 12.

Плетнева 1992: С. Плетнева. Стратиграфические исследования Плиски (работы Советского отряда 1977 - 1980 гг. - Плиска-Преслав, 5, 1992, 35-63.

Рашев, Станилов: Проучвания в Дворцовия център и на тайни ходници през 2003 г.- Археология, 2003, 4, 64-65.

Проучване на тайни ходници във Вътрешния град на Плиска през 2004 г.

През 2004 г. изследването на тайни ходници беше съсредоточено южно и северно от дворцовия център в Плиска. Направени бяха нови 15 изкопа, като е проучена площ от почти 310 кв. м, при достигнати дълбочини до 4 м.



Обр. 1. Рампата на изхода от тайния ходник в южното трасе на дървената крепостна стена
Fig. 1. The up-grade at the outlet of the secret man-hole beneath the southern course of the wooden precinct wall

Продължи изследването на структурите около южния излаз на тайния ходник при дървената крепостна стена. В разкрития през миналата година водопровод, който смятахме за по-късен от всички свързани помежду си структури, тъй като беше прекъснат от рампата на тайния ходник, открихме преправка, с която трасето му е променено така, че да не засяга излаза на тайния ходник. Неговият южен край влиза в специално пробит отвор на водопровода с тухлено двускатно покритие. Другата връзка установихме в северното разширение - там тя не е чрез пробит странично отвор, а част от стария водопровод е разрушена, за да се включи новото трасе. Получила се е един вид връзка, за да продължи използването на водопровода и след изграждането на тайния ходник.

С пет изкопа по трасето на южната стена на дървената крепост достигнахме нейният югозападен ъгъл, а с още един дълъг изкоп намерихме западното трасе. Така установихме разстоянието от изхода на тайния ходник до югозападния ъгъл на дървената стена - 135 м.

С един изкоп, заложен на 13 м успоредно на северната стена от Цитаделата, опитахме да установим трасетата на три от тайните ходници, които са известни от вътрешната страна на тухлената ограда. Само в източната половина на изкопа открихме траншея дълбока 1,20 и широка 1 м, без следи от настилка и облицовка, която вероятно е изход на таен ходник.

Чрез напречни изкопи беше проследен опожареният таен ходник северно от дворцовия център. Проучен беше малък участък (2,5 м) от дължината на трасето, в който няма обичайните следи от стихийен пожар. Засипан е с трамбована жълта пръст (льос), а в горната част на насипа се редуват различни по характер пластове, в които има опалена пръст и въглени. На още 25 м на север дъното на опожарения таен ходник достига на 4 м дълбочина. Следи от опожаряване по трасето тук също не бяха открити, насипът е от трамбован льос. От изток той е частично прорязан от останки от предпещна яма пълна с пепел, въглени и керамични фрагменти, които датираме не по-късно от първата половина на IX в. Насипите на ходника и ямата лежат върху изравненото дъно на дебелина 1,80-2,00 м еднороден културен пласт със ситни камъни и отделни фрагменти обезличена керамика. В западната половина - отчасти в изкопа, отчасти в профила - попада кръгла яма, свързана с този културен пласт, пълна с въглени, пепел и фрагменти керамика от IX-X в.

С изкоп 10 x 10 м е проучен северния изход на опожарения таен ходник, който до голяма степен повтаря ситуацията от южния. Той достига до дървената крепостна стена, влиза под вътрешната палисада на трасето, като унищожава нейните основи, завива на ляво (запад) под прав ъгъл и попада върху линията на трасето на гредите. От ъгъла на запад подът на ходника плавно се издига към повърхността, но вместо да излезе с рампа между двете палисади, както е при южния изход, той спира пред едно стъпало, след което из-



Обр. 2. Изходът на тайния ходник в северното трасе на дървената крепостна стена
Fig. 2. The outlet of the secret manhole beneath the northern course of the wooden precinct wall

копът води вертикално към повърхността. Получава се шахта с вертикален леко наклонен излаз подобен на тези в Цитаделата. Вероятно на повърхността се е излизало посредством дървена стълба, от която обаче не са останали следи.

На запад от ходника минава трасе на водопровод. В него е изграден колектор, от който тръгва разклонение в югоизточна посока. Водопроводът е с „кожух“ от червен хоросан, фланкиран от фрагментирани тухли, но устройството му не е идентично на открития при южното трасе на дървената крепост. Освен това, тук той пресича насипите на палисадите, от което следва, че е най-вероятно е по-късен от нея - изграден след нейното разрушаване.

Разкопките в Дворцовия център на Плиска през 2004 г.

От 2000 г. разкопките в Дворцовия център са съсредоточени в западната половина на комплекса, ограден с тухлена стена, където двете главни постройки, определени като жилища са популярни под името Малък дворец. Възприемането на стената около тях като отбранително съоръжение пък е основание ограденото от нея пространство, за да схващаме като Цитадела - третият укрепителен пояс на Плиска. През 90-те години на XX в. разкопките се водеха в нейната източна, слабо изследвана половина. Установената ниска степен на застрояване и обитаемост на това място беше причина да пренасочим проучванията към значително по-интензивно обитаваната западна половина. Макар по-рано тук да са извършени значителни проучвания и да са придобити важни факти, пълното изследване на терена не навсякъде е доведено докрай по различни причини. Допълнителни проучвания в два сектора на този терен, смятан за изчерпан, установиха в края на 70-те години редица нови факти. През 80-те години те бяха продължени с нови разкопки на езическия храм и на източната половина на Малкия дворец, където установихме нови, незабелязани при първите разкопки факти. През 2000 г. разкопките бяха възобновени. Те обхванаха широка 15 м ивица, която минава по цялата ширина на ограденото пространство. Целта беше, в тази ивица, да се извърши пълно проучване на терена, включително под оригиналната каменна настилка, която е покривала дворното пространство между основните сгради. Нейното огъване на различни места не оставя съмнение, че под нея лежат „запечатани“ съоръжения и нива от най-ранната история на живота в центъра на Плиска. Най-важният резултат от тези разкопки беше цялостното проучване на т. нар. сграда Б4, което завърши през 2003 г. Означавана в досегашните планове като обикновен четириъгълник, тя се оказа постройка със сложен план и оригинална строителна техника, съчетаваща употребата на камък, тухла и

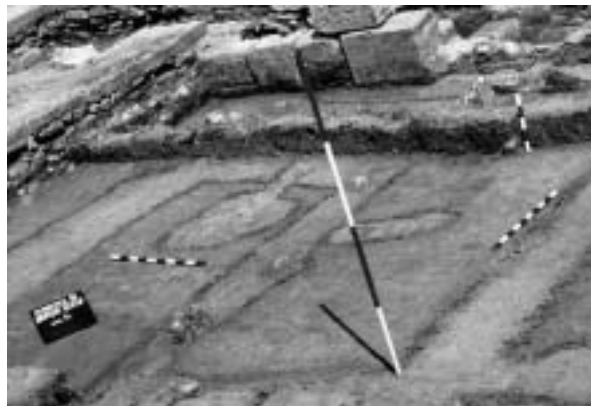
Във всички изкопи, направени за проследяване на северното трасе на опожарения таен ходник, се откри културен пласт от X - XI в., както и основи на сгради със спойка от кал, каквито са известни и от други изследвания във Вътрешния град на Плиска.

Станислав Станилов,
Мариела Инкова, Валери Григоров

дърво (Рашев, Станилов 2003, 64).

През 2004 г. продължи систематичното проучване на 15-метровата ивица на юг от тази сграда. Разкопките, извършени с почти забравени през последните години в Плиска мащаби и интензивност, бяха осъществени благодарение на финансовата помощ на Фонд „Развитие на българската наука“ при БАН по проект „Дворцов център и подземни комуникации“ (същият проект беше финансиран от Фонда и през 2003 г.). Съществена помощ оказа програмата „От социални помощи към осигуряване на заетост“ на Министерството на труда и социалните грижи, както и Националният исторически музей - София. Проучихме площ от почти 500 кв. м. Изследването на терена до пълно изследване на всички съоръжения ни позволи да прибавим към известните там паметници и редица нови. Според относителната си хронология, строителна техника и функция, в предварителен план, ги подреждаме по следния начин:

1. Дървена постройка с кръгъл план и диаметър около 20 м. Открита е северната ѝ половина. Съставена е от два реда четириъгълници, в които са били побити кръгли дървени стълбове. Останките ѝ са частично нарушени и покрити от зидовете на баня К, която, издигната по-късно, е попаднала точно в центъра на кръга;



Обр. 1. Очертанията на следите от дървени градежи под монументалните сгради на цитаделата
Fig. 1 Traces of wooden structures beneath the monumental buildings within the citadel

2. Дървена постройка с четириъгълен план. Открита е западната ѝ стена, съставена от редица четириъгълни ями за кръгли дървени стълбове. Върху нея е бил изграден по-късно езическият храм, открит през 30-те години на XX в.;

3. Две двойки успоредни траншеи с посока изток - запад, двата им края излизат въвн от изкопа;

4. Два излаза на подземни ходници, чиито северни краища също излизат въвн от изкопа и ще бъдат търсени през 2005 г. в сектора на двете жилищни дворцови постройки. Излазите представляват слабо наклонена челна стена на ходника, по която вероятно чрез дървена стълба се е достигало до повърхност. В единия от ходниците е установено изоставяне на първоначалния излаз, частично засипване на ходника и изграждане на нов излаз. Изкачването до повърхността там е ставало чрез стъпала, изсечени в пръстта и покрити с дърво. До ъгъла на езическия храм е установено пресичане на единия от тях с подземен ходник, започващ от храма с посока на запад;

5. Кръгла дървена постройка, частично проучена, с плитка основа от тухли и хоросан и диаметър 10 м. По градеж и относителна хронология е синхронна на сграда Б4, с която образува единен ансамбъл.

Новите открития не само обогатяват плана на тази част от дворцовия комплекс. Съотношението между тях, от една страна, и съотношението им с проучени по-рано паметници добавя нови основания за детайлизиране на относителната хронология на строежите - един от централните проблеми в проучването на центъра. Принадлежността на дървената постройка под езическия храм към т. нар. дървен период на строителство в центъра не предизвиква съмнение и се добавя към факти, установени от по-ранни проучвания. Върху кръглата дървена постройка е изградена баня от X в., но отнасянето ѝ не към предходния IX в., а към още по-ранно време се потвърждава от пресичането на нейните ями от двойка успоредни траншеи без тухлени подложки за дървените стълбове в тях, които хронологически са по-ранни от тези (известни в центъра), на дъното на които са били поставени такива подложки. Разполагането на кръглата дървена постройка с плитка основа от тухли над останките на подземен



Обр. 2. Ями от дървени стълбове на кръгла постройка под монументалните сгради на цитаделата
Fig. 2. Holes from wooden pillars of a round structure beneath the monumental buildings within the citadel

ходник от времето след пожара от 811 г. е пример за нов тип дървена архитектура, съществувала през IX в., различна в конструктивно-техническо отношение от по-ранната чисто дървена строителна практика. Двете постройки от този тип засега са единствени сред строежите от езическия период на Първото българско царство.

Възстановяването на интензивността на разкопките в Плиска бързо показва своите предимства. То се потвърждава и от резултатите в други сектори на Вътрешния град през 2003 г.

Рашо Рашев, Янко Димитров,
Станислав Иванов

Цитирана литература:

Рашев, Станилов 2003: Р. Рашев, С. Станилов. Проучвания на Дворцовия център и на тайните

ходници в Плиска през 2003 г. - Археология, 2003, 4, 64-65.

Посещение на учени от Археологически институт с музей в САЩ

От 3 до 16 април 2005 г. проф. д.и.н. Васил Николов, директор на Археологическия институт с музей на БАН, и н.с. д-р Крум Бъчваров изнесоха серия от лекции в няколко университета в САЩ.

Посещението се осъществи в рамките на съвместна инициатива на Солт Лейк Къмюнити Колидж към Университета на Юта и Археологическия институт „Котсън“ на Калифорнийския университет в Лос Анджелис с подкрепата на Международния антропологически институт (Солт Лейк Сити), Археологическия научноизследователски център и Института за славянски, източноевропейски и евразийски проучвания на Калифорнийския университет в Бъркли, и Института по археомитология в Себастопол, Калифорния.

Презентациите в Солт Лейк Къмюнити Колидж бяха част от програма на Факултета за хуманитарни науки и изящни изкуства, озаглавена „Антропологията днес“, която включваше постерна и етнографска експозиция, посветена на изучаването на културна антропология и археология, студентски конкурс и симулационен модел на археологическа теренна школа. Главно събитие в програмата беше участието на българските археолози, посрещнато с интерес от научната и студентската общност. В. Николов изнесе лекция на тема „Нови открития за праисторията на Тракия“, а К. Бъчваров - „Смъртта през неолита: реконструкция на ритуали и семантично съдържание по материали от Балканиите и Западна Анатолия“.

Гостуването на двамата български праисторици продължи с посещение в два университета в Северна Калифорния. В Калифорнийския университет в Бъркли К. Бъчваров изнесе лекция на тема „Раждащото гърне“. В Щатския университет Сонома В. Николов говори „За денотата на неолитните култови масички“, а К. Бъчваров - за „Неолитните гробове в керамични съдове от Югоизточна Европа“. Престоят в Бъркли съвпадна с гостуването на германския праисторик Петер Бийл (Университет „Мартин Лутер“, Хале-

Витенберг), участвал в българо-германската археологическа експедиция в Драма, Ямболско, който изнесе лекция за „Неолитното кръгово съоръжение в Госек, Германия“.

Особено радушно бяхме посрещнати в Археологическия институт „Котсън“ на Калифорнийския университет в Лос Анджелис, известен с традиционната си изследователска насоченост към югоизточноевропейската и близоизточната археология, свързана главно с проучванията на дългогодишния професор в UCLA Мария Гимбутас. След като домакините ни запознаха с академичните и научноизследователските звена в Института, В. Николов представи пред научната и студентската аудитория вижданията си за „Динамиката на културните процеси в неолитна Тракия“, а К. Бъчваров говори за „Раждащото гърне: неолитни гробове в керамични съдове от Югоизточна Европа“. Поради интереса към работата на българските праисторици, извън официалната програма бяха представени „Нови праисторически открития в Тракия“ и сПроучване на къснонеолитното селище при Харманли“, а на импровизиран семинар В. Николов дискутира с американските си колеги проблеми на интерпретацията на някои групи праисторически находки. Наред със срещи с представители на ръководството на Американския археологически институт, беше осъществено и посещение на музейно-изследователския център Пол Гети в Лос Анджелис.

В резултат на посещението в тези важни академични и научноизследователски центрове в САЩ, бяха установени нови и възстановени стари контакти с колеги, работещи в сходни научни области, бяха договорени условия за книгообмен на институционално равнище и на последно, но не и по значение място, пред широка аудитория бяха представени постиженията на българската праисторическа археология, което е от особено значение за задълбочаване на научните връзки в контекста на глобализиращия се научен свят.

Крум Бъчваров

Първи българо-гръцки научен симпозиум „Родопите - древната и непозната планина“

От 2 до 4 октомври 2004 г. в Кърджали се проведе първият българо-гръцки научен симпозиум - „Родопите - древната и непозната планина“. Той се осъществи в рамките на проект „Перперикон 2003“ и с любезното съдействие на градското Народно читалище „Обединение“. Научният форум беше инициран от ръководи-

телите на екипа, проучващ сензационния обект Перперикон - ст. н.с. д-р Н. Овчаров (АИМ-БАН) и Даниела Коджаманова (Регионален исторически музей - Кърджали) и спонсориран по програма ФАР - Фонд за малки проекти за трансгранично сътрудничество България - Гърция.

За няколко календарни години Перперикон се превърна в емблематичен обект за една внушителна и респектираща археологическа секвенция, разкриваща хилядолетно развитие и

континуитет. Като се абстрахирам от професионалните измерения на този феномен, впечатляващ е ентузиазираният размах, с който настоящия му проучвател успя да го превърне и наложи като най-атраактивния археологически обект в страната, фокусиращ и прокламиращ мощния зов на българското културно-историческо наследство да бъде оценено по достойнство.

Научният форум умело съчета археологическите и културно-исторически проблеми и предизвикателства, провокирани от проучването на Перперикон, с по-широк кръг въпроси, отнасящи се до изследването и опознаването на Родопите В симпозиума взеха участие 16 учени След откриването на конференцията, на което присъстваха кметът на града и други официални лица, Н. Овчаров изнесе встъпителен доклад на тема: *Перперикон - хилядолетен духовен център в Югоизточна Европа*. Авторът синтезирано и убедително представи значимостта на обекта, както от тясно професионална гледна точка - като поредица от красноречиви свидетелства за приемствеността между епохи и култури, така и от общо познавателна позиция, предполагаща популяризиране на това ритуално място, забулено от мистериозни внушения.

Научните заседания протекоха в рамките на два дни.

Първото редовно заседание беше посветено на темата: *Беломорска Тракия и Родопите* през погледа на гръцките учени. Диамантис Трендафилос (Комотини) представи обширно експозе върху археологическите проучвания и находки от южните склонове на Родопите, отнасящи се до късната праистория, античността, класическия и елинистически период. Второто заседание премина под мотото „Проблемът Перперикон“. То съдържаеше 7 доклада.

М. Камарев (Регионален исторически музей - Кърджали), на базата на откритията от последните сезони 2003 - 2004, представи най-ранните и сигурно засвидетелствани културни останки на Перперикон, отнасящи се към късния халколит. Първите сигурни напластявания от халколита са регистрирани на Акропола, в рамките на проучената площ, в непосредствена близост до Малкия дворец. Характерът на находките и главно откритата керамика, позволява отнасянето на пласта към края на халколитната епоха - настоящия валиден *terminus ante quem* за археологическата секвенция на обекта като цяло. Допълнителна светлина върху функционирането на Перперикон през къснобронзовата епоха (XVIII-XII в. пр. Хр.) хвърли доклада на К. Костова (СУ Св. Климент Охридски). Разкопките през последния сезон в едно от скалните помещения разкриха седиментни напластявания,

съдържащи материали от къснобронзовата епоха и от друга страна множество свидетелства за каменни градежи и изсичания в материковата скала. По този начин първо се „одревнява“ началото на строителната дейност в скалния комплекс и второ - културните напластявания от късната праистория се разгръщат в хоризонтален план, а не изключително в скалните пукнатини и естествени процепа, което беше факт до момента. М. Гюрова (АИМ-БАН) представи разсъжденията си върху утилитарните и символни внушения на кремъчната колекция от Перперикон (сезон 2002 - 2003). Беше подчертан и онагледен фактът, че проучената колекция предоставя удивително съчетание на единични, но характерни и диагностични артефакти, които могат да послужат за относителни културно-хронологически маркери, и позволяват да се проследи движението на кремъчни артефакти (или на свързаните с тях технологични умения) в рамките на един широк, надрегионален обмен. Става дума за върхове на стрелички с триъгълна форма, голяма кремъчна пластина, която без съмнение принадлежи на някое от ателиетата за специализирано кремъчно производство в Североизточна България и за артефакти с назъбващи ретуши и характерно износване. Появата, циркулацията и функционирането на кремъчни изделия от представените категории се отнася хронологически към края на халколита до къснобронзовата епоха. П. Илиева (АИМ - БАН) запозна аудиторията с уникално произведение на римската металопластика - бронзов катинар за тоалетно сандъче с гротескна маска. По стилови белези находката се отнася към III в. Авторката изтъкна, че металното изделие намира най-близки паралели с бронзови катинари от Сирия. Подобни бронзови маски върху римски катинари се срещат и сред материали в Отенщайн (Австрия) и Будапеща (Унгария). Средновековният Ахридос в светлината на археологически данни беше представен от Д. Коджаманова (РИМ - Кърджали). Освен постепенното разкриване на части от ранновизантийската крепостна стена, градена от ломени камъни с хоросанова спойка, проучванията изваждат на бял свят църковни постройки и некрополи, някои от които са разположени в рамките на Акропола на скалния град, а друга - в подножието му (в местността Клисес башъ), където през IX - XII в. се развива епископията и административния център. Новите проучвания показват, че мащабите на архитектурния ансамбъл надхвърлят очакванията. Към известната вече красива църква с мозаечна украса, гробничния параклис, и частично проучен некропол се добавят разкрити нови помещения от верижните сгради, свързани с храма. Сред значител-

ния брой находки: битови предмети, кръстове и медальони, белостенна декоративна и импортна, сграфито керамика, се откроява колекцията от оловни печати-моливдовули, на чието проучване беше посветен специален доклад, изнесен от Д. Стоименов (ЦДА - София). Сфрагистичният анализ е базиран на репрезентативната и втора по големина, след Велокопреславската, колекция от византийски печати - 120 на брой, датирани между VI и XII в., и произхождащи от времето и мястото на архиепископията Ахридос. Иконографският анализ и прочитът на моливдовулите позволява на автора да ги класифицира по категории, натоварени със специфична семантика и предназначение. По този начин те се превръщат от археологически находки, в исторически документи, позволяващи да се проследят връзките между императорския двор и подчинените му административно и религиозно домени. Най-много печати (80 бр.) са открити в сграда до църквата в Клисе башъ, което е допълнителен довод в подкрепа на тезата, че в рамките на християнския комплекс се е намирало седалището на важен административен център - вероятно областният център на Източните Родопи през IX-XII в., както смята Н. Овчаров. Консервацията и реставрацията на метал, и в частност на находки от Перперикон, беше представена от М. Замова (РИМ - Кърджали). Знае се, но не винаги се дооценява фактът, че от качествената и професионална намеса на реставратора зависи дали находката ще достигне до интерпретатора с адекватната си гносеологическа натовареност.

След края на втората научна сесия се проведе дискусия по изнесените доклади и по всички въпроси, които възникват в хода на проучването на толкова нестандартен и комплициран обект. Н. Овчаров изтъкна, че в процеса на разкопките и трудностите на които се е натъквал, спонтанно е достигнал до осмислянето на своеобразни „раздели“ на археологията: архитектурна археология и проучване на скални процепи и кухини. Въпреки всички въпросителни и неразкрити тайни на обекта, той е една съзидателна провокация в творческия път на изследователите му, които се надяват със съдействието на различни специалисти - в случая участниците в симпозиум - да разбулват мистериите на Перперикон. Дискусията завърши с вечния за тракийската археология въпрос: има ли и кои са неоспоримите критерии за интерпретиране на един обект като култово място (като недвусмислени се изключват само мегалитните паметници и гробниците). Беше споделена и одобрена идеята за организиране на специална конференция за тракийските светилища. Оптимален завършек

на сесията за Перперикон беше екскурзията до обекта, където на място, и напътствани от най-вещия познавач на свещения град, участниците в симпозиума се отдадоха на неподвластното на описание въздействие и захлас от съприкосновението с този феномен.

Третото заседание беше посветено на Родопите през праисторията и античността. Бяха изслушани 4 доклада. Я. Бояджиев (АИМ-БАН) представи резултатите от проучването на къснохалколитното селище Орлица в Източните Родопи. Селището е от разпръснат тип, то се е развивало в хоризонтален план като и двата му засега регистрирани, етапа на обитаване са завършили с опожаряване. Авторът изтъкна някои интересни особености в жилищното строителство - стени от преплетени колове обмазани с глина и с включени в конструкцията камъни (включително и с външно каменно подсилване на стените), наличието на подове от дъски от дъб и бор, както и липсата на дупки от носещите колове, фланкиращи очертанията на сградите. Проведените от проучвателя обхождания по селата в околността и наблюденията му върху стари къщи са показали, че в конструкциите вкл. до XIX в. е застъпен прийомът поддържащите колове на сградата да се поставят върху глинени постаменти укрепени с камъни. Очевидно става дума за хилядолетна и локална традиция в строителните техники на родопското население, провокирана вероятно от спецификата на природните фактори. К. Лещакков (СУ „Св Климент Охридски“) изложи концепцията си за късната бронзова епоха в източната част на Балканите. Според него източна Тракия, включително източните подстъпи на Родопите са били неотменна част от високо развитата икономическа зона на източносредиземноморската ейкумена през КБЕ Авторът изтъкна, че на базата на зарегистрирани и в различна степен проучени ридове в източните Родопи със следи от укрепителни съоръжения (голяма и малка Драгойна, Ада тепе, Перперикон и Татул), е възможно класифицирането им като различни по тип агломерации, развиващи се около естествен планински връх. Най-развитите и сложни от тях (Перперикон напр.) съдържат административна, представително-дворцова, ритуална и обитаема част организирани около върха. Данните за рудник за експлоатиране (вероятно още в древността) на златна жила в околностите на Кърджали са допълнително основание за лансираната теза. Д. Катинчарова (РИМ - Пазарджик) представи 2 новооткрити тракийски светилища: едното е при Дебращица, Пазарджишко, където е разкрито съоръжение, интерпретирано като култово огнище и сграда чиито стени са от обработени каменни блокове. Регистрирани са два културни плас-

та - от късножелязната и римската епоха, материалите от които на се различават по вид. Вторият обект е в землището на Велинград и представлява каменно ограждане с правоъгълен план чиито стени с деб. между 1,80 и 2 м са от ломени блокове на кална спойка. Сред находките преобладава керамиката от т. нар. тип тракийска култова, или група Цепина. Всички диагностични находки се вменят в рамките на късножелязната епоха. Н. Дамянов (Смолян) изнесе доклад за археологическите свидетелства за криптохристиянството в Родопите. Беше представен обилен материал (надгробни камъни с изобразени кръстове, издълбани кръстове върху плочи от гробното съоръжение и др.) за присъствието на християнски символи и знаци в контекста на погребални практики на ислямизирани анклавни. Авторът изтъкна и значението на практиката на „хароновия обол“ (с такава функция са използвани дори султански монетни емисии) - реликт на древен езически обичай - като свидетелство за съхранена верска идентичност.

Заседанието посветено на средните векове в развитието на Родопите предвиждаше три доклада. За съжаление двама от участниците бяха възпрепятствани да присъстват и се представи само И. Чокоев (РИМ - В. Търново). Той запозна аудиторията с резултатите от анализите на тъкани, удостоверяващи успоредици във везаните материали открити в средновековните архиерейски гробове от храмовете „Св. Йоан Продром“ в Кърджали и „Св. София“ в Солун. Прецизният анализ на златната везба от костюма на погребания в кърджалийдския храм е поз-

волил на автора да възстанови графично епитрахил, набедреник и наръкавник от костюм, отговарящ на висш сановник с ранг на епископ (в случая - този на Ахридос). Изследванията на текстила показват близки паралели с този от гроба в катедралната църква в Солун, което индикира близост и в ранга на погребаните. Според изследователя епископските одежди през XII в. са били изготвяни в специализирани ателиета в Константинопол.

След края на докладите Н. Овчаров даде думата на присъстващите за въпроси, изказвания и заключителни думи. Своята висока оценка за организацията и научното равнище на симпозиума изрази Директора на РИМ - Кърджали, както и участниците във форума - Я. Бояджиев, К. Лещаков, М. Гюрова.

Втората предвидена в рамките на симпозиума екскурзия беше до светилището в Татул, където екипът на Н. Овчаров с бързи темпове прави сензационни открития. Конфигурацията на свещения хълм е напълно променена от новите разкрития и най-вече от респектиращия и внушителен силует на елинистическия храм.

Изводът от всичко видяно и чуто, в рамките на три наситени дни в Кърджали, е следният: предизвикателствата пред академичната археология са разнообразни, неизбежни и много, печелившият модус е те да се превърнат в обща кауза за широк екип специалисти. Така загадките ще намаляват, а разбирането и адекватното осмисляне на откритията ще се задълбочава.

Мария Гюрова

Международен симпозиум „Праисторическа Струма“, Кюстендил - Благодеевград, 27. 09 - 01. 10. 2004 г.

Обект на интензивни археологически проучвания, особено през последните десетилетия, долината на Струма привлича усилията на много специалисти в областта на културното развитие от неолитната до ранножелязната епоха. Натрупаните в резултат на тяхната работа фактологични данни и интерпретативни построения отдавна правят актуална необходимостта от тяхното контекстуално осмисляне и обобщаване. Доказателство за това бяха оживените дискусии и сериозните заключения на международния симпозиум „Праисторическа Струма“, организиран от Американския университет в България, фондация „Герда Хенкел“, Регионалният исторически музей - Кюстендил и историческите музеи в Благодеевград

и Перник. Организационният комитет в лицето на чл. кор. проф. Хенриета Тодорова и проф. Марк Стефанович създаде отлични условия за работа и творческа атмосфера по време на официалните заседания и неформалните обсъждания. Симпозиумът се проведе от 27 септември до 1 октомври 2004 г. в Кюстендил и Благодеевград с амбициозната задача „в светлината на най-новите археологически и интердисциплинарни изследвания да разгледа проблемите на праисторията на района на р. Струма и контактите му със съседните територии“. С доклади участваха 34 учени от България, Великобритания, Германия, Гърция, Израел, Македония, Сърбия и Франция.

Симпозиумът беше официално открит в Кюстендил от заместник-кмета на града Г. Анастасов в присъствието на заместник областния управител и народни представители от областта. С приветствено слово към участниците се обърна и ди-

ректорът на Регионалния исторически музей Кюстендил Валентин Дебочички. Там се проведе и първото заседание на симпозиума.

Хенриета Тодорова (София) откри работната част на симпозиума, като представи своята концепция за палеоклиматичното развитие в периода VII - I хил. пр. Хр. Своеобразен контрапункт на някои нейни тези се съдържаха в доклада на Бернхард Венингер (Кьолн), който постави въпроса дали колапсът на северноатлантическата климатична система през 8 ka cal BP е станал причина за неолитизацията на Югоизточна Европа. Предизвикала продължителна дискусия, неговата позиция основателно беше критикувана за ограничената и чисто археологическа изворова база за сметка на засиления интердисциплинарен акцент. Уместен завършек на този тематичен кръг постави Явор Бояджиев (София) с изложението си върху проблемите на абсолютната хронология на неолита и халколита в долината на Струма.

Втората група доклади от първото заседание имаха по-конкретна насоченост. Венета Генадиева (Кюстендил) разгледа праисторическата селищна система в района на Кюстендил. Стефан Чоухаджиев (В. Търново) представи модел на началото на неолита в долината на Струма, а Георги Ганецовски (Враца) запозна аудиторията с нови данни за началото на неолита в Северозападна България. Първият ден от работата на симпозиума завърши с коктейл, даден от кмета на града.

Второто заседание, което също се проведе в Кюстендил, започна с доклада на Иван Дуриданов (София) върху палеолингвистичните данни за имената Стримон, Аксиос и Нестос, който внесе екзотично звучене в иначе чисто археологическата насоченост на симпозиума. Следващите две изложения бяха посветени на неолитното селище Гълъбник. Юрай Павук (Нитра) разгледа селището в контекста на възникването и развитието на неолита в Централнобалканската зона, а Анета Бакъмска (Перник) представи архитектурата в Гълъбник. Проучването на конкретни неолитни селища беше обект на още два доклада. Веселина Вандова (Кюстендил) съобщи нови данни за раннонеолитното селище Пиперков чифлик край Кюстендил. Последните резултати от разкопките на неолитното селище на територията на Международния панаир в Солун, представени от Мария Папа (Солун), станаха повод за дискусия по въпроса за жилищното строителство и селищните модели през късния неолит. Тезата за изместването на селищата от могилите върху равни терени беше оспорена с аргумента за съществуването на т. нар. сателитни селища успоредно с продължаващия живот върху селищните могили.

Обобщаващ характер имаше докладът на Ирена Настева (Скопие) за графитната украса на халко-

литни керамични съдове от територията на Република Македония.

Последните три доклада от второто заседание бяха посветени на палео- и археоботанически проучвания. Елена Божилова (София) представи цялостна картина на промените в растителността и климата в Западна България от неолита до съвременността, а Цветана Попова (София) съобщи конкретни археоботанически данни от същия регион. Султана Мария Валамоти (Солун) запозна участниците с предварителните резултати от проучването на растенията и земеделието в неолитното селище Промахон - Тополница.

С това работата на симпозиума се пренесе в Благоевград при любезното домакинство на Американския университет в България и местния Исторически музей. Третото заседание започна с обобщаващия доклад на Малгожата Гребска-Кулова (Благоевград) за праисторическите селища в долината на Средна Струма от края на VII до началото на I хил. пр. Хр. Вниманието на аудиторията привлякоха изводите за икономическите промени в края на халколита и началото на ранната бронзова епоха с изместването на селищата на по-високи места и главно за климатичната обусловеност на тези промени. Логично продължение на тази тема бяха докладите на Лиляна Перничева (София) за периодизацията на праисторическите обекти в долината на Струма в контекста на Балканите и на Стефан Чоухаджиев за периодизацията и хронологията на ранния халколит в същия регион.

Следващите трима участници представиха резултати от археологическото проучване на конкретни обекти. Хайдо Кукули-Хризантаки и Йоанис Асланис (Солун) информираха аудиторията за развитието на гръцко-българския проект Промахон - Тополница. Димитра Маламиду (Солун) докладва новите проучвания на неолитното селище Дикили Таш в Северна Гърция, а Жан-Пол Демул (Париж) представи разкопките в Ковачево в контекста на раннонеолитното развитие в долината на Струма.

Последното, четвърто заседание на симпозиума започна с доклада на Стоилка Игнатова-Терзийска (Пазарджик) за зооморфната пластика от Западна България. Крум Бъчваров (София) разгледа мястото на децата в неолитните погребални обреди в светлината на данните от Западна България, поставяйки особен акцент върху гробовете в керамични съдове като специфична проява, свързана с най-ранните фази на регионалното културно развитие и със самия процес на неолитизация. Петя Георгиева (София) говори за последните етапи на култура Криводол - Сълкуца. Жак Якар (Тел Авив) отново се върна на голямата тема за културните връзки между Балканите и Анатолия от неолита до брон-

зовата епоха. Кен Уордъл (Бирмингам) предложи опит за преразглеждане на датирането на фазата Троя VIIb2-b3 въз основа на нови радиовъглеродни дати от Асирос. Марк Стефанович и Илия Кулов (Благоевград) анализираха връзката между Кайменска чука и Кръсто Покровник в регионален контекст. Мария Вала (Солун) докладва новите резултати от археологическите проучвания на къснобронзовия некропол във Фея Петра на изток от долината на Долна Струма. Стелиос Андреу (Солун) изложи виждането си за традицията и иновацията в керамиката от бронзовата епоха от Тумба в Солун. Димитрис Мацас (Солун) представи археологическата картина на Самотраки преди гръцката колонизация: самотракийската ранножелязна епоха. Драги Митревски (Скопие) запозна участниците в симпозиума с началото на желязната епоха в Р Македония, а К. Луци (Прищина) представи проучванията си на некропол от преходния период от бронзовата към желязната епоха в Косово.

На един специфичен тип анализ на социалните мрежи на неолитни общества беше посветен докладът на Ерих Класен (Кьолн). Волфганг Давид (Мюнхен) разгледа група златни елементи от церемониални одежди от бронзовата епоха в Юж-

на Германия и техните аналогии в Дунавско-Карпатския и Балканския регион.

Последното заседание завърши с продължителни и задълбочени дискусии, обобщаващи резултатите и изводите от четиридневната работа на симпозиума. Чл. кор. проф. Хенриета Тодорова закри симпозиума, като пожела на следващото поколение праисторици да продължи традицията на такива широки обсъждания, които са доказали ползотворността си за решаване на едни от най-спорните проблеми на праисторическата археология.

Заседанията на симпозиума бяха придружени от посещение на историческите музеи в Перник, Кюстендил и Благоевград, където бяха открити специални временни експозиции с материали от археологическите проучвания на едни от най-интересните и интензивно проучени праисторически селища в долината на Струма, вкл. Гълъбник, Ваксево, Сапарева баня, Слатино, Българчево, Ковачево. На 1 октомври 2004 г. се проведе целодневна работна екскурзия в Гърция. Бяха посетени музеите в Серес, Драма, Филипи, Амфиполис и праисторическото селище Дикили Таш.

Крум Бъчваров

Георги Китов на 60 години

През 2003 г. ст. н.с. Георги Китов навърши 60 години. В чест на кръглата годишнина на известния български археолог на 11 декември се състоя мило тържество, организирано от Археологическия институт с музей при БАН и подпомогнато от Винарска изба „Розова долина“ - Карлово, Издателство „Геопрес“, Траколожка експедиция за могилни проучвания (ТЕМП). На тържеството присъстваха известни изследователи на тракийската история и археология, представители на чужди мисии у нас, официални лица, приятели на юбиляра, журналисти. Директорът на АИМ - БАН проф. д.и.н. Васил Николов връчи поздравителен адрес от колегията на института с пожелание за нови впечатляващи открития. Г. Китов получи поздравителни адреси и от проф. Александър Фол, заместник-министъра на културата Бисера Йосифова, от колегиите на Националния исторически музей, Исторически музей „Искра“ - Казанлък, Исторически музей - Хасково, Регионален исторически музей - Кърджали, от Международна фондация „Антична Европа“, Форд МотоПфое, Профилактика, рехабилитация и отдих ЕАД, както и поздравления от името на посланиците на Гърция, Дания, Швейцария и Беларус.

Във връзка с годишнината беше издаден и том, посветен на юбиляра - сборник статии „Пъ-

тят“, София, 2003, под общата редакция на проф. Александър Фол. Сборникът съдържа списък с публикациите на Г. Китов и 38 научни статии. Последните могат да се обединят в няколко хронологически или проблематични групи:

Праисторическата група статии обхваща аналитични изследвания върху ранните държавни организации в Тракия (К. Порожанов), върху погребалните практики от некропола при Дуранкулак (М. Аврамова) и ранната бронзова епоха (М. Менкова), кратка ретроспекция на проучванията в Троя (И. Гацов), връзките на културата на инкрустираната керамика с микенския свят (Т. Шалганова), още един поглед върху плочите от Разлог (С. Ганева). Сред тази група бих открил и първичната публикация на сребърното „съкровище“ от Търговишко (Л. Конова).

Статиите, посветени на проучванията на мо-



гилните некрополи, са предимно обобщаващи или аналитични - могилените некрополи в Кюстендилско (Л. Стайкова-Александрова); могилените от римската епоха в Казанлъшко (М. Първин); прилики между фригийските и тракийските надгробни могили (М. Василева); интересен опит за интерпретация на някои трупозгаряния като начин на погребване или жертвоприношение (Р. Георгиева, Д. Момчилов), както и представяне на резултатите от проучванията на отделни могиленни комплекси - Маврова могила до Старосел (Д. Димитрова).

Най-голямата група статии са посветени на първични публикации или анализ на отделни находки или групи находки. Тук следва да отбележа приносите на М. Тонкова, Д. Агре, Т. Стоянов, Г. Атанасов, Т. Борисова, П. Илиева, А. Минчев, В. Паунова, Б. Томова и И. Чолаков, посветени на първични публикации с каталог и анализ на отделни групи предмети, съхранявани във фондовете на отделни музеи.

100 години от откриването на първата експозиция в Националния археологически музей

На 18 май 2005 г. Националният археологически музей, който е неразделна част от Българската академия на науките, отбеляза 100 години от откриването на първата си експозиция. На този ден бяха официално представени и новите експозиции във всички изложбени зали: Централна, Праистория, Средновековие, Трезор, както и Зала за временни изложби. Минутни преди тържеството учените и служителите в АИМ-БАН и неговите филиали във Велико Търново и Шумен, както и техни колеги от други музеи и институции, се събраха пред сградата на Музея за снимка. Честването премина под патронажа на президента на Р България г-н Георги Първанов и на министър-председателя на Р България г-н Симеон Сакскобургготски, а на самия празник присъства и г-н Борислав Великов - председател на Народното събрание. В Почетния организационен комитет под председателството на акад. Иван Юхновски - председател на Българската академия на науките, бяха Стефан Софийски - кмет на град София, Соломон Паси - министър на външните работи, доц. Игор Дамянов - министър на образованието и науката, Нина Чилова - министър на културата и туризма, проф. Стефан Данаилов - председател на Комисията за култура в Народното събрание, Светослав Спасов - народен представител, проф. Боян Биолчев - ректор на СУ „Св. Климент Охридски“, д-р Божидар Ди-

Шест статии третират въпроси свързани с нумизматика и епиграфика и интердисциплинарни проучвания. Първата група е посветена както на проблеми на втората половина на I хил. пр. Хр. (И. Юркова, Е. Паунов), така и на римското монетосечене и епиграфика (Л. Гетов, В. Герасимова). Втората група изследвания (Г. Мавров, Н. Тонков, Т. Петкова) засяга интердисциплинарни проучвания или методи, свързани с проучвания на надгробни могили.

Последната група обхваща статии, касаещи както ретроспекция на археологически проучвания или резултати от такива (М. Боспачиева, К. Зарев, В. Николов, К. Панайотова), така и изследвания върху историята и религията на ранните траки (К. Йорданов, И. Маразов, М. Тачева, В. Фол).

Стефан Александров

митров - директор на Националния исторически музей, проф. Александър Фол, арх. Георги Угринов - директор на Националния институт за паметниците на културата, Борис Данаилов - директор на Националната художествена галерия и проф. Рачко Попов - директор на Етнографския институт с музей - БАН. Тържеството, което се състоя в Централната зала на Музея, беше почетено от много обществени, политически, културни и научни дейци от цялата страна, както и от посланиците на Италия, Германия, Австрия, САЩ, Беларус, Япония, Китай и др. Събитието беше отразено от печатните и електронни медии.

В 18 часа директорът на Археологическия институт с музей на БАН проф. Васил Николов приветства над хилядата гости и представи „визитната картичка“ на институцията. Той подчерта нейните национални функции като двигател и организатор на археологическата наука в България. Изтъкната беше водещата позиция на АИМ-БАН в музеологията и популяризирането на българското културно наследство.

Председателят на Българската академия на науките акад. Иван Юхновски изрази задоволство от дейността и успехите на АИМ-БАН като водещо звено в академичната общност и наградя институцията за втори път с почетен плакет „Проф. Марин Дринов“.

Приветствие отправи президентът на Р България Георги Първанов, който говори за ролята на Археологическия музей и за отговорността на институциите за опазване на културното наследство на страната.



Археологически институт с музей - БАН, 18 май 2005 г. Директорът на Археологическия институт с музей проф. Васил Николов получава почетния плакет „Проф. Марин Дринов“ (Сн. Антон Чалъков)
Institute of Archaeology with Museum of the Bulgarian Academy of Sciences, 18th may 2005. Prof. Vasil Nikolov, director of the Institute of Archaeology with Museum, receives the „Prof. Marin Drinov“ medal (Photo: Anton Chalakov)

По случай юбилея Националният археологически музей получи поздравителни адреси от Министерството на културата и туризма, Министерството на образованието и науката, главния прокурор на Р България Никола Филчев, Националния исторически музей, Посолството на Република Беларус, Унгарския културен институт, Археологическия институт на Руската академия на науките, Сръбската академия на науките и изкуствата, Македонската академия на науките, Виенския университет, Софийския университет „Св. Климент Охридски“, Пловдивския университет „Паисий Хилендарски“, Великотърновския университет „Св. Св. Кирил и Методий“, Варненския свободен университет „Черноризец Храбър“, Шуменския университет „Епископ Константин Преславски“, Националния политехнически музей, както и от множество регионални и общински

исторически и археологически музеи от цялата страна. Целият списък беше обявен пред присъстващите на честването.

След тържеството директорът на Археологическия институт с музей на БАН проф. Васил Николов представи на официалните гости обновената и обогатена експозиция на Музея. От Централната зала, където са изложени колекции от паметници, датиращи от късната бронзова епоха до ранното средновековие, те преминаха през галерията със стенописи и църковна утвар от XII-XVII в., за да посетят залите Средновековие, Трезор и Праистория. Зала Трезор впечатли със съкровищата от Вълчитрън, Луковит и Николаево, както и с големите археологически открития на 2004 г. - уникалната златна погребална маска от могила Светицата и главата от бронзова статуя от могила Голямата Косматка край Крън, Казанлъшко. Изцяло нова зала е

посветена на българското средновековие, с едни от най-представителните паметници от този период. Сред тях са четирите забележителни икони - керамичната икона с образа на св. Теодор от Преслав, мозаечната икона от Източна Тракия, иконата от Несебър и единствената по рода си

двустранна икона от Погановския манастир. Интерес предизвика и специалната временна изложба - ретроспекция на предходни експозиции на Музея от 1905 до 2005 г.

Росица Лельова

Слово на проф. Васил Николов, директор на Археологическия институт с музей на Българската академия на науките, по случай 100 годишнината от откриването на първата експозиция в Музея

Уважаеми господин Президент,
Уважаеми господин Председател
на Народното събрание,
Уважаеми господин Министър-председател,
Уважаеми господин Председател на БАН,
Уважаеми дами и господа
народни представители и министри,
Ваши Превъзходителства,
Уважаеми колеги и приятели,
гости на нашия празник,

На този ден преди точно 100 години, в тази зала е открита първата експозиция на Народния музей, която е и първата археологическа експозиция в България. Въпреки че е създаден в края на 1892 г., Народният музей отваря врати за посещение на 18 май 1905 г. Денят не е избран случайно - това е именния ден на княз Фердинанд, който е подкрепял дейността на Музея и ремонта на сградата. На започналия в 11 ч. преди обед и продължил около два часа „модерен, но бавен церемониал“, присъстват княз Фердинанд с военната и гражданската си свита, князете, министрите и дипломатическия корпус, столичния кмет, депутати, генерали, висши магистрати, университетски професори и обикновени граждани.

В дълга реч директорът на Музея Вацлав Добруски подробно представя събраната колекция, която от 165 предмета в началото, след 12 години достига почти 23000 единици. Археологическите паметници са получени както с предписание на Министерството на народното просвещение до административните и училищните власти за предаване в Музея на случайно намерени находки, така и с ограничени по обем археологически разкопки. Преобладават античните каменни паметници, но и нумизматичната сбирка е вече доста богата.

С кратка, но съдържателна реч княз Фердинанд обявява „Българския Народен музей за открит“. Актуално звучи посланието му „тоя храм

на миналото... да се посещава ревностно не само от чужденци ..., но и от всички българи, които тук могат да почерпят ... поуката, ... че нашата земя принадлежи към най-благородните кътове, които някога са играли роля във всемирната културна история ...“

Слово произнася и проф. Иван Шишманов, министър на народното просвещение.

Централните вестници отразяват по-кратко или по-подробно откриването за публично посещение на Народния музей. „Дневник“ пише: „С Народния музей ще може да се гордее целия народ...“

През първите пет месеца след откриването на експозицията Музеят е посетен от 86 хиляди души! Тази цифра сама по себе си говори за огромната обществена необходимост, на която Музеят достойно отговаря.

Последващата история на Музея е историята на една национална културна институция, която от 1949 г. и административно е вплетена с дейността на друга национална, но научна институция - Българския археологически институт. Днес Археологическият институт с музей на БАН е институция с национални функции, призвана да бъде организатор и двигател на археологическите проучвания и археологическата наука в България, както и да има водеща позиция в музеологията и популяризирането на археологическото наследство на страната. Националният археологически музей, който е съставна част на голямата институция, е най-големия и най-богат археологически музей в страната. Неговите фондове са натрупани предимно преди Втората война, след това са допълвани спорадично. Вече поехме курс към обогатяване на Музея с нови значими находки от разкопки, ръководени от сътрудници на АИМ. След дългите ремонти на сградата и липсата на експозиция, през последната година хора от всички възрасти откриха или преоткриха Националният археологически музей с неговото ново лице. Освен като храм на древността, в който влизат и ще влизат десетки хиляди поклонници на познанието за миналото на тази земя, местоположението на Музея в централната зона на столицата определя естествената му роля и на място, където голяма част от чуждите гости и делегации, приемани в съ-

седните висши държавни институции, могат бързо да осъзнаят, че техните високопоставени домакини представят страна с много богато културно наследство и съответно да изпитат респект пред нея.

Уважаеми гости,

За нас днес е чест да ви посрещнем с новите или обновени експозиции, с които Националният археологически музей представя за първи път в цялостен вид най-важното от своите колекции, включително и последните им попълнения. В своята близо 113-годишна история постоянните експозиции на Музея са изградени поне 5 пъти в зависимост от обогатяването на фондовете или смяната на музеоложката концепция. Историята на експозиционните промени през десетилетията е показана в Залата за временни изложби. За първи път от десетилетия отваря врати залата, посветена на средновековната българска държава. Надявам се, че въздействието на експонатите и интериора съответства максимално на желанието ни да представим културата на този най-български период. Особено се гордеем със зала Трезор, която след необходимия ремонт беше снабдена с много нови витрини и подредена по нова концепция. В нея намират място най-важните ни антични съкровища от благородни метали, включително и сензационните находки от миналата година. Ремонтаната Централна зала, в която се намираме, представя обновената и обогатена експозиция за предримската, римската и ранно-византийската епоха, както и пропилите към българското средновековие. В галерията пък са подредени спасени стенописи и утвар от няколко късносредновековни църкви. И накрая, макар че хронологически стои в началото, е зала Праистория, която съдържа експонати с изключително важна научна стойност - ранния палеолит до края на бронзовата епоха. Смя да се надявам, че с целия си комплекс от експозиции и дейност, Националният археологически музей ще отговори достойно на потребностите на българското общество в началото на XXI век.

Настоящият, надявам се, добър вид на Музея е резултат на много усилия - както за ремонтране на сградата, основната част на която е на

почтената възраст 511 години, така и за изграждане на постоянните музейни експозиции. В последната дузина години в сградата бяха вложени значителни средства - на първо място, дарените от италианското правителство, както и тези, осигурени целево от Българската академия на науките и от правителството на Република България. На тези три институции изразяваме нашата дълбока и искрена благодарност! Пак на БАН дължим целия интериор на зала Средновековие. Особено ценим жеста на семейство Нели и Роберт Гипсън от Ню Йорк, които чрез приятелското посредничество на Американското посолство в София осигуриха специални витрини за най-ценните ни съкровища в зала Трезор.

Признателни сме на президента на Република България г-н Георги Първанов за подчертания му интерес към археологическото наследство на страната и за неговата съпричастност към дейността на нашата институция. За оказаната ни навременна финансова подкрепа за реновирането на сградата и консервацията на безценни археологически паметници сме особено задължени на министър-председателя на Република България г-н Симеон Сакскобургготски. На двамата благодарим и за поетия патронаж над подготовката и честването на нашия юбилей. В този момент искаме да изразим още веднъж нашата признателност и към председателя на Българската академия на науките акад. Иван Юхновски за силната му подкрепа на усилията на Археологическия институт с музей в проучването и популяризирането на археологическото наследство на България.

С каквито и финансови средства да разполагаме, направеното за Музея през последните две години не би било възможно без сърцатата работа на музейните уредници, както и без съдействието на мнозина специалисти и научни сътрудници от институтските секции. На всички тях, на ръководителите на работните групи и на членовете на ръководството на Археологическия институт с музей дължа най-искрена и сърдечна благодарност.

Честит юбилей и честит международен ден на музеите, уважаеми колеги и гости!

**Слово на акад. Иван Юхновски,
Председател на Българската академия
на науките, по случай 100 годишнината
от откриването на първата експозиция
в АИМ-БАН**

Уважаеми господин Президент,
Уважаеми господин Председател на
Народното събрание,
Уважаеми господин Министър-председател,
Ваши Превъзходителства,
Уважаеми господа министри и
народни представители,
Скъпи гости и колеги,

Щастлив съм, че в навечерието на нашия най-светъл празник - 24 май Археологическият институт с музей при БАН ни събра, за да отпразнуваме 100 години от откриването на първата експозиция на първия музей в България, истинска майка на повечето музеи у нас.

Днес Археологическият институт с музей при БАН, е най-големият ни археологически музей, национален център и координатор на теренните археологически проучвания на територията на България, един от най-важните центрове в страната за популяризиране на миналото на днешните български земи, една от най-големите и мощни научно-изследователски институции в Европа.

Тук искам да припомня, че още през 1909 г., с решение на Правителството нашия музей се преименува в Народен археологически музей. Днес, това име следва да се чете заслужено като Национален археологически музей.

**„Не можем да оставим борбата с иманярите на археолозите и историците“ -
слово на президента Георги Първанов
по повод 100 години от официалното
откриване на първата експозиция
на Археологическия музей**

Уважаеми господин Директор,
Уважаеми господин Председател на Народното събрание,
Уважаеми господин Министър-председател,
Госпожо Министър,
Уважаеми господин Председател
на Българската академия на науките,
Ваши Превъзходителства,
Дами и господа,

Тържественото отбелязване на стогодишнината от откриването на първата експозиция на Националния археологически музей е добра възможност да изразим нашата признателност към всички, ко-

За днешната юбилейна и представителна изложба много допринесоха продължаващата вече 12 години финансова подкрепа на Посолството на Република Италия у нас, както и в последно време семейство Гипсър от Съединените щати.

На тях искам да изкажа нашата признателност. Разбира се Ръководството на БАН е особено задължено да изкаже своето задоволство от изключителната по значение и обем научно-изследователска работа на нашите колеги от Археологическия институт с музей при БАН. Българска академия на науките се гордее с техните открития и забележителна експозиция.

Отчитайки огромното значение на работата на Археологическия институт с музей, забележителните открития на нашите археолози, развълнували и въодушевили нашата общественост особено в последните години, Управителният съвет на БАН за втори път, което е особено рядко явление, присъди почетния плакет на името на „проф. Марин Дринов“, първият председател на БАН, на Археологическия институт с музей на БАН. Разбира се и за ознаменуване едновековния юбилей на неговата експозиция.

За мен е чест и удоволствие да връча това отличие.

Да Ви е честито и успех винаги да съпровожда делата Ви!

Разбира се не мога да не изразя съжалението си, че заедно с плакета не мога да Ви връча и чек за 500 хиляди лева за предстоящите археологически проучвания през това експедиционно лято. Още веднъж успех и днес, и завинаги!

ито заложиха началото на българската археологическа наука, на музейното дело в България.

Както специалистите знаят, това начало е преди края на 19-ти век. Със сигурност трябва да си припомним, че с идеята за подобен музей влиза в борбата българските възрожденци. Това беше тема, коментирана обстойно от създателите на Българското книжовно дружество.

Няма начин в едно такова тържествено събрание да не изкажем и своята почит към първостроителите, към създателите и към всички блестящи археолози, специалисти, ръководители на музея, които през десетилетията изнесоха на гърба си неговото развитие и утвърждаване. На първо място - към първия директор на Народния музей Вацлав Добруски, а редом с това - към утвърдени през годините имена като Никола Мавродинов, Богдан Филов, Кръстьо Миятев, Рафаил Попов, Димитър Димитров, Димитър Ангелов. Ще пропусна някого, все пак учил съм

ги преди повече от четвърт век ... Но ние дължим на всички тях и на хилядите сътрудници на музея дълбока благодарност, защото тези хора вложиха частица от себе си за утвърждаването на Археологическия музей и на музейното дело в България.

Впрочем, като казвам това, се сещам за една много силна, макар и простичко изречена фраза на Константин Иречек - един от най-горещите радатели за развитието на музейното ни дело. Той си представяше този музей като просторно място, където да се изложат хубаво старините, за да могат родолюбците да ги видят и да разпознаят своето отечество, а чужденците да добият едно ясно и добро понятие за България и за българите. Да, наистина такова място беше през тези сто години Националният археологически музей. И днес, от дистанцията на този век, не можем да си представим София без тази голяма джамия, без всичко, което е събрано тук, без десетките хиляди експонати във фондовете на музея. Сигурно не е случайно, че музеят се намира редом с „триъгълника на институциите“. Навярно това е много ясен знак, че българската култура е един от стожерите на държавността през всичките трудни години в развитието на българ-

ската държава, на българщината. Радвам се, че днес участваме в церемонията по откриването на обновената сграда. С нетърпение очаквам да видя изцяло обновената зала на тракийските съкровища, блестящия дизайн, както писаха журналистите, на зала „Средновековие“. Впрочем, струва ми се, че старши научен сътрудник Маргарита Ваклинова беше казала, че тук Средновековието оживява. Сигурно е така и вярвам, ще се убедим в това. Ще видим и „перлата“ на музея - зала „Трезор“. За мен е много важно в тези минути да си дадем ясна сметка, че пред нас, хората от институциите, има още много работа, за да отговорим на очакванията на специалистите, за да отговорим на очакванията на обществото. Защото не можем да оставим борбата с иманярите на археолозите и на историците. Защото твърде отдавна си приказваме, а все още нищо не сме направили, за да обновим, да модернизираме това мудно, тромаво, остаряло законодателство, което е абсолютно непригодно за условията, в които работят моите колеги историци и археолози. Още веднъж позволете ми от името на всички институции, от свое име да честитя този забележителен юбилей и да пожелаем на всички много здраве и успехи.

44-та Национална археологическа конференция, Видин, 30.05 - 03.06.2005 г.

От 30 май до 3 юни 2005 г. във Видин се проведе 44-та Национална археологическа конференция, организирана от Археологически институт с музей при Българска академия на науките и Исторически музей - Видин. На нея присъстваха учени от АИМ-БАН, представители на различни университети и музеи от страната.

Конференцията беше официално открита на 30 май от директора на АИМ-БАН проф. дин Васил Николов в присъствието на министъра на културата и туризма - Нина Чилова и кмета на Видин - г-н Ценов. В своето слово проф. дин Васил Николов отбеляза приоритетите и насоките в развитието на българската археология, които са пряко свързани с бъдещото членство на България в Европейския съюз. Не беше подминат и проблемът с иманярите, и отношението на държавата към археологическите паметници. В приветственото си слово министър Чилова подчерта значението на археологическите паметници за развитието на културния туризъм в България, които се явяват и неразделна част от културно-историческото наследство на страната. Кратко слово, във връзка с откриването на ар-

хеологическата конференция, произнесе и кметът на град Видин.

След официалното откриване, колектив археолози от Исторически музей - Видин и АИМ-БАН представи археологическите проучвания във видинския край от 1900 до 2004 г. Ст.н.с. д-р С. Александров (АИМ-БАН) и н.с. А. Йоцова (ИМ - Видин) изнесоха обзорен доклад, обхващащ периода от палеолита до VII в. пр. Хр. Н.с. А. Николаева и И. Цветков (ИМ - Видин) представиха проучванията на античната култура, а О. Миланова (ИМ - Видин) - проучванията в Бонония.

Работната част на конференцията се състоя на 31 май и на 2 юни. С доклади участваха 19 археолози. В първия ден се проведеха две заседания, съответно по проблемите на праисторията и на тракийската археология. Първото заседание беше открито от ръководителя на Секция праистория на АИМ-БАН. Докладите имаха конкретна насоченост, отнасяща се до изследвания на отделни праисторически обекти през 2004 г.

Първият доклад от това заседание, засягащ проучванията в пещерата Козарника, представи ст.н.с. д-р Николай Сираков (АИМ-БАН). Въз основа на изследванията, през последните годи-

ни и по-специално през 2004 г., на палеолитното находище Козарника, проучвателят отбелязва възможността за наличието на най-ранен мустериерски пласт в обекта, който може да бъде определен и като „протомустериен“. Подчерта се и значимостта на данните от Козарника в поткрепа на хипотезата за влиянието от Балканите към Близкия Изток в една по-ранна фаза на средния палеолит.

Проф. дин Васил Николов представи резултатите от проучванията на селищна могила Капитан Димитриево. Имайки предвид характера на културните пластове, в които са застъпени всички периоди от неолита и халколита, изследвателят подчерта значението на обекта за западната част на Тракия и възможността му да се превърне в репер за тази територия. Проучванията на къснонеолитното селище Крушака бяха представени от доц. д-р Красимир Лешаков (СУ „Св. Климент Охридски“. В началото на доклада беше представена природо-географската и културната характеристика на микрорегиона, в който се намира м. Крушака при Вратица, Карнобатско. Въз основа на цялостното проучване на селището в м. Крушака, с площ над 200 дка, е установено наличието на конкретна вътрешна планировка, при която жилищните сгради са концентрирани в западния и централния сектор, докато в източния са съсредоточени стопанските постройки. Същевременно се отбелязва съществуването на незастроена част и наличието на улица в централната част на обекта. Друг съществен елемент е идентифицирането и проучването на фортификационното съоръжение на селището, което се състои от ров и палисада в западния край, и палисада с каменно струпване в източния.

Доц. д-р Стефан Чохаджиев (ВТУ „Св. св. Кирил и Методий“) представи проучванията на халколита по средния басейн на Янтра, които представляват продължение на проекта „Халколита в басейна на р. Янтра“. Акцент в доклада беше архитектурата на проучените жилища от селищни могили Петко Каравелово, Хотница и селищата в м. Еренджика при Орловец, Великотърновско. Интерес представляват наблюденията върху техниката и изграждането на двуетажно жилище с правоъгълен план от селищна могила Петко Каравелово, което вероятно е имало и мазе под първия етаж.

Последният доклад беше посветен на проучванията на къснохалколитното селище Орлица. Ст.н.с. д-р Явор Бояджиев (АИМ-БАН) продължи проблематиката, засягаща архитектурата и строителните техники през халколита. Отбелязано беше наличието на някои особености в жилищното строителство, засягащи включването

на камъни в колово-плетовата конструкция на стените, подсилването на основите на коловете с камъни, отсъствието на носещи колове, фланкиращи очертанията на сградите и др. По време на дискусиата поставените от доц. д-р С. Чохаджиев (ВТУ „Св. св. Кирил и Методий“), ст.н.с. д-р Я. Бояджиев (АИМ-БАН) и М. Гребска-Кулова (ИМ - Благоевград) въпроси бяха свързани със строителните техники и наблюдения, както и с фортификационното съоръжение от селището Крушака. Ст.н.с. д-р А. Божкова (АИМ-БАН) прояви интерес към представените ями в доклада на проф. дин Васил Николов за селищната могила Капитан Димитриево.

Второто заседание започна с обобщителния доклад на Тая Христова, който касаеше проучванията на обекти от бронзовата епоха през 2004 г. Синтезирано бяха представени основните резултати от разкопките, като се подчерта значимостта на някои от тях. Това се отнася до поставяне на началото на функциониране на ямните полета още в бронзовата епоха (Яздач) или до конкретна проблематика свързана с изясняването на културната характеристика на отделни нейни периоди (Антимово).

Следващите доклади бяха посветени на конкретни обекти изследвани през изминалия археологически сезон. Даниела Агре (АИМ-БАН) представи резултати от разкопките на могилен некропол от I хил. пр. Хр. в Югоизточна България. Докладвани бяха долмен и могила от ранната желязна епоха от Белеврен, Бургаско; могила от късната желязна епоха от Вълчи Извор, Бургаско; могила с монументална гробница, датирана в V в. пр. Хр. от Ружица, Бургаско; три могили, които са датирани в III - началото на IV в. и една силно разрушена гробница, отнесена към първата четвърт на IV в. от м. Пропада при Малко Тръново, Бургаско.

Докладите на ст.н.с. д-р Анелия Божкова (АИМ-БАН) и ст.н.с. д-р Милена Тонкова (АИМ-БАН) бяха посветени на проучването на два обекта, разположени в землището на Малко Тръново, Чирпанско, в които е идентифицирано тракийското светилище. В двата доклада се представиха характеристиките и спецификите на обектите, като се отбеляза и хоризонталната стратиграфия в развитието на светилището. В доклада си ст.н.с. д-р Милена Тонкова представи и някои от наблюденията, отнасящи се до изясняване характера на ритуала. И в двата доклада се поставиха и проблеми, касаещи изясняването на характера на ямните полета от желязната епоха.

Голям интерес предизвика доклада на ст.н.с. д-р Георги Китов (АИМ-БАН), посветен на разкопките на могилен некропол в Казанлъшко. И

този път акцентът беше насочен към могила Светицата, в която е открит саркофагоподобен гроб от втората половина на V в. пр. Хр. с частично погребан индивид и богат гробен инвентар, част от който е масивната златна маска и златният пръстен-печат с изображение на атлет. Друг съществен момент представляваше докладването на резултатите от проучването на могилата Голяма Косматка, в която е открита монументална гробница с богат гроб. В състоялата се дискусия в края на заседанието ст.н.с. д-р Г. Кабакчиева (АИМ-БАН) и ст.н.с. д-р Л. Вагалински (АИМ-БАН) проявиха интерес към докладваните от Д. Агре могили от римската епоха в м. Пропада, както и върху основанията за тяхната датировка. Въпроси и мнения от страна на н.с. д-р Т. Балабанов (АИМ-БАН, Филиал - Шумен) и С. Игнатова (РИМ - Пазарджик) предизвикаха докладите за тракийското светилище до Малко Тръново, Чирпанско.

Заседанията от втория ден продължиха с доклади за паметници от късната античност и от средновековието. Късноантичният период беше представен от два доклада. Първият, изнесен от Ж. Величков (НИПК), беше посветен на едно от най-новите и значими открития през изминалия археологически сезон - Амфитеатъра на Сердика. Докладът предизвика изключителен интерес не само защото разглежда третия открит в България амфитеатър, но преди всичко заради прецизно извършените разкопки и възможността да бъдат разграничени отделни фази от съществуването на съоръжението и културните отлагания през следващите епохи. В дискусията бяха обсъдени проблемите на бъдещото експониране на този уникален за Сердика паметник.

Вторият доклад, изнесен от ст.н.с. д-р Л. Вагалински (АИМ - БАН), беше посветен на новоразкрита късноримска вила рустика в землището на Арнаутито, Старозагорско, както и на проучването на могила с ритуални ями и късноримски и средновековни гробове, разкрити при спасителни археологически проучвания по трасето на автомагистрала Тракия. В дискусията бяха засегнати някои проблеми на датировката на отделни предмети от гробния инвентар. Отбелязано беше, че кратките срокове за приключване на инфраструктурните обекти притискат археологическите екипи и налагат по-оперативна организация на работата. В случаите, когато новоразкритите паметници имат голяма научна или експозиционна стойност, каквато е представената вила рустика, е препоръчително трасетата на новостроящите се пътища да бъдат коригирани така, че паметникът да не бъде засегнат, а при възможност да бъде подходящо консервиран и експониран.

Следващите три доклада бяха посветени на паметници от ранновизантийския период. В. Паунова (ИМ - Перник) представи една новооткрита раннохристиянска църква в подножието на хълма Кракра в Перник. Резултатите от проучването бяха оценени като много важни. Изказани бяха различни мнения за характера, датировката и местоположението на култовия център.

Н.с. д-р Т. Балабанов (АИМ-БАН, Филиал Шумен) докладва за разкритата през последните две години нова раннохристиянска базилика край Хан Крум, Шуменско. Представени бяха също и няколко гроба с богат инвентар от луксозни накити, открити до една от вече известните раннохристиянски базилики. Привеждайки редица писмени сведения, н.с. д-р Т. Балабанов застъпи хипотезата, че там е съществувал автономен епископски център на готите в Мизия. Много от изказалите се в дискусията призоваха за по-голяма предпазливост при интерпретацията. Отбелязано беше, че накитите са характерни най-общо за германското население в Източна Европа, но доколко те могат да се свържат конкретно с готите е трудно да се прецени. Специално внимание беше отделено и на постоянните иманярски интервенции върху обекта. Н.с. д-р Т. Балабанов призна, че това е принудило археологическия екип да съсредоточи дейността си основно в доразчистване на иманярските ями и документиране на информацията от археологическите структури.

Третият доклад, изнесен от н.с. д-р М. Даскалов (АИМ-БАН) и колектив, представи резултатите от проучването на ранновизантийски некропол в околностите на Карасура до Рупките, Чирпанско. Интерес предизвикаха някои елементи от погребалния обред - наличието на животински кости и въглени в някои гробове, както и фрагменти с излъскана керамика. Откритите гарнитурни за колан според н.с. д-р М. Даскалов насочват към предполагаем германски етнически произход на населението.

Следващите четири доклада бяха посветени на паметници от българското средновековие. Ст.н.с. д-р Л. Дончева-Петкова (АИМ-БАН) и колектив представиха резултатите от новоразкрития ранносредновековен биритуален некропол в района на авиобаза при Балчик. На основата на гробния инвентар некрополът е определен като най-ранния прабългарски некропол на Долен Дунав, чието начало може да се отнесе към 80-те години на VII-началото на VIII в. В дискусията ст.н.с. д-р П. Георгиев (АИМ-БАН, Шумен) обърна внимание, че въпреки дългогодишните проучвания в Плиска, досега не са открити находки от първите десетилетия на българската държава. Откриването обаче на такива в черно-

морската зона би могло да означава вероятно, че е имало един по-ранен (преди Плиска) владетелски център, който се е намирал някъде в района на Варна.

Докладът на Т. Михайлова (АИМ-БАН, Филиал Шумен) представи една колективна находка от накити, намерена до т. нар. Административна сграда в дворцовия център на Велики Преслав. Те са открити в гърне, което е било заровено близо до гроб на мъж. В дискусиата беше отбелязано, че липсата на сигурни данни за връзка между находката и погребението затруднява интерпретацията - дали става въпрос за гробен дар или за укрито семейно съкровище. Отбелязано беше, че комплектът от накити е изключително ценен за изясняване характера на средновековния костюм през XII-XIII в.

Докладът на ст.н.с. д-р Й. Алексиев (АИМ-БАН, Филиал - В. Търново) и колектив представи резултатите от проучването на останките от средновековна църква в м. Юртлука при Горско Ново село, община Златарица. Запазените по стените части от стенописна украса и особено трите ктиторски изображения на царски особи дават основание на проучвателите да определят църквата като „царска“. В дискусиата бяха изказани предположения за датировката на храма в средата на XIII в. и за ктиторите - цар Иван Асен II, една от съпругите му и една от дъщерите му. Обсъдени бяха също и сложните проблеми за консервацията и опазването на паметника, както и възможността той да се превърне в интересна туристическа атракция.

Последният доклад, изнесен от ст.н.с. д-р П. Георгиев (АИМ-БАН, Филиал - Шумен), беше посветен на изследванията на дървената крепостна стена на Плиска. Поради изключителните си размери участъци от трасето ѝ се проучват вече няколко десетилетия. Едва през последната година обаче бяха сигурно установени и четирите ъгли, два от които са разкрити и проучени. В дискусиите беше подчертана изключителната стойност на това откритие, тъй като то дава нови данни за най-ранната фортификационна система на Плиска. Опожаряването на дървеното укрепление е безспорно и подкрепя изцяло информацията в Анонимния ватикански разказ, описващ превземането на ханската резиденция от византийските войски през 811 г. Бяха изказани също различни предположения за характера и структурата на дървената стена.

Заседанията на конференцията завършиха с обсъждането и приемането на две декларации. Първата беше свързана с желанието на всички присъстващи за изготвянето на национална стратегия за опазване и използване на археологическото наследство на страната. Втората дек-

ларация визираше един от най-фрапиращите случаи на съвременно иманярско разграбване и разрушаване на цял късноантичен град като Рациария и отговорността на държавните институции за опазването на културно-историческото наследство.

Накрая пред археологическата колегия бяха поставени някои проблеми, свързани с методиката на археологическите проучвания. Специално внимание беше обърнато на прецизирането на теренните методи за документирание на археологическите структури. Отбелязано беше, че активното използване на съвременни методи на визуализация както и засиленото включване на някои помощни за археологията науки, също са важни елементи в процеса на модернизация на археологическата наука.

Освен проведените научни сесии и изнесените доклади, организаторите на конференцията спазиха традицията да бъдат посетени и някои от най-интересните археологически обекти в района. Избрани бяха два еталонни паметника, които се намират в съседна Сърбия. Първият е римският град *Romuliana*, основан в началото на IV в. от император Галерий, в родното му място, недалеч от днешния град Зайчар. Историята на проучванията беше представена от Б. Димитриевич - директор на Музея в Зайчар. Вторият паметник е световно известния праисторически обект Лепенски вир. Б. Васич - директор на изградения на място Музей (част от Народния музей - Белград), представи историята на проучванията и характера на този обект. Разгледани бяха и експониранията останки на селище, съществувало от времето на мезолита до началото на неолита. Освен безспорната научна стойност и двата обекта ни впечатлиха с изключителното внимание и грижа, отделени от сръбските държавни и научни институции, както за проучването им, така също и за консервацията, поддръжката и образцовото им експониране. Нещо, което е в силен контраст с разрухата, която видяхме в Рациария.

44-та Национална археологическа конференция във Видин премина в работна атмосфера, за което изключителен принос имат и домакините от Исторически музей - Видин. В изнесените доклади бяха представени голяма част от най-интересните открития от изминалия археологически сезон. В дискусиите освен важни научни проблеми, бяха засегнати и редица въпроси, свързани с опазването на археологическите паметници, и с предизвикателствата пред българската археология в наши дни.

Таня Христова, Валери Григоров

Слово на министъра на културата и туризма Нина Чилова при откриването на 44-та Национална археологическа конференция, Видин, 30.05 - 03.06.2005 г.

Уважаеми госпожи и господа,

За мен е чест като Министър на културата и туризма да ви приветствам с „добре дошли“ на годишната среща на професионализма и научно-познание в областта на археологията.

България е земя на седем велики цивилизации. Едва ли има страна с толкова малка територия, която да може да се похвали с толкова много и изключително важни паметници на културата. Нашият културно-исторически ресурс включва над 40 хиляди паметника на културата, от които 7 са обявени за световно наследство, 44 културно-исторически резервата, исторически селища и територии с голямо културно разнообразие и идентичност.

В България са открити безценни находки още от зората на човешката цивилизация, първите културни пластове, първото обработено злато.

Неслучайно видни учени определят нашите земи като люлката на европейската цивилизация.

Опазването и развитието на това богато историческо наследство е наш дълг пред днешните и идните поколения.

Важна роля в този процес се пада тъкмо на вас, археолозите. Вие сте тези, които имате необходимата подготовка, отговорност и компетентност да откриете пред очите на днешните и бъдещи поколения истината за историческата съдба по тези земи.

Вие сте родителите и пазителите на безценните находки.

Вие сте творците на научния престиж на страната ни в световната археология.

Зная, че всеки от вас е дълбоко загрижен за това, което се случва с българската археология, с нашите музеи и експозиции в годините на прехода.

Напълно споделям вашето безпокойство и подкрепям всяка разумна и работеща идея, която да даде бърз и категоричен резултат. Ние се нуждаем от оперативни решения за опазването на нашето богатство днес и сега.

Факт е, че държавата няма финансовата въз-

можност да опазва ефективно археологическото наследство в пълнота, но ние трябва да се фокусираме върху възможното и в това отношение подкрепям идеята за създаване на **Списък на приоритетни паметници на културата с национално и световно значение, които да бъдат защитени от държавата.**

Необходимо е, също така, държавата и местната власт, както и гражданските сдружения и частния бизнес, да намерят общ език и да преразпределят своите отговорности за ефективно опазване на археологическото и историческо наследство.

Трябва да се намерят работещи механизми за превръщането на това наследство от потребител на доход, в генератор на принадлеен продукт и във фактор за социално развитие, за откриване на нови работни места

Точно тези позиции застъпва сегашния екип на Министерството на културата и туризма, който вижда в **децентрализацията, в развитието на културната инфраструктура, в концесионирането, в оформянето на културно-исторически комплекси и зони, добри решения за съхраняването и развитието на историческото ни наследство.**

Такива механизми и модели сме предложили в **Концепцията за развитие на българската култура**, върху която работим и която да послужи за основа за изработването на първата от години наред дългосрочна **Стратегия за развитието на сектора.**

Не случайно съществена част от приоритетите, заложили в Концепцията, се пада на културно-историческото наследство.

То е в центъра на съвременната идея за развитие на културния туризъм в България.

То създава възможните опорни точки за изграждане на национални и трансгранични културни маршрути и коридори, които да съдействат за социално-икономическото развитие на населените места, на отделните региони и държавата като цяло.

То е в основата на изграждането на имиджа на страната ни в Европа и пред света.

За да се превърнат тези добри идеи и практики в действителност, разчитаме преди всичко на вас, на вашето съдействие, разбиране и професионализъм.

Желая на всички ползотворна дискусия!

Явор Василев. Крепости и крепостно строителство между Дунав и Стара планина през XI-XII в. Дисертация за присъждане на научна и образователна степен „доктор“. София, 2004.

Дисертационният труд се състои от въвеждаща глава, основен текст, разделен в части, заключителна глава, библиография и каталог.

Цел на изследването е да се проследи развитието на крепостите и крепостното строителство по българските земи между Дунав и Стара планина в периода XI-XII в.

Фактологическа база, върху която се изгражда текстовата част на дисертацията, е каталогът. В него са представени над сто крепости, обособени в четири раздела: крепости, датирани сигурно през периода XI-XII в.; крепости от същия период, с несигурна датировка; крепости-аналози; крепости без сведения за отнасянето им към разглеждания период.

Въвеждащата глава е преглед на досегашните археологически проучвания върху средновековните крепости между Дунав и Стара планина в периода XI-XII в. Формулирани са следните цели и задачи: комплексно изследване на крепостите в Подунавието през XI-XII в., с оглед тяхното архитектурно изграждане и военно-административна роля. Проследена е връзката между историческото развитие на областта, в която се намират крепостите и съответните им функции. Именно поради тясната връзка на разглежданите паметници с историята на областта в изследването е предпочетен хронологическият (исторически) принцип на структуриране. Основен метод, ползван при анализа, е комплексният - аналитичен и историко-аналитичен. Разгледан е проблема за термините „крепост“ и „град“, според средновековните и съвременни автори.

Първата част на изследването разглежда крепостите и крепостното строителство в областта между Дунав и Стара планина от възстановяването на византийска власт (1000 г.) до 90-те години на XI в.

Типично за архитектурата на крепостите от XI в. е частичното преустройство. По тази причина крепостите следват очертанията на терена и имат геометрично правилни очертания. По отношение на вътрешното планиране, цитаделата заема най-защитената част, което доказва максималното използване на специфичните особености на местността. В този смисъл крепостите в Подунавието през XI в. представляват изнесени по дунавската граница „аванпостове“ или охраняват пътищата до центрoвете на власт.

Във втора глава е направен преглед на политическите събития, свързани с ползването на крепостите от 90-те години на XI в. до оконча-

телното освобождаване на Подунавието от византийско владичество (1201 г.).

Характерно за крепостните съоръжения, градежни през XII в., е, че те следват очертанията на ранновизантийските крепостни стени и скалния венец.

Техниката на градеж не се отличава от класическия начин на монументално крепостно строителство, прилагана през Второто българско царство - необработени или полуобработени камъни, споени с хоросан използване на сантрачи. Крепостите се изтеглят на високи, естествено укрепени места.

По отношение на стратегическото значение на крепостите, разположението им в областта между Дунав и Стара планина и липсата на укрепителни пояси през периода 1091 - 1185 г. разкрива слабо значение на крепостите при отбраната на областта. Този факт води до строеж на нови укрепления и линейни укрепителни съоръжения (по проходите), съобразени с характера на военните действия - кръстоносната заплаха след превземането на Константинопол през 1204 г.

Заключителната глава е посветена на резултатите от изследването, основните изводи и тенденции в строежа и използването на средновековните крепости, разположени между Дунав и Стара планина през XI-XII в.

Принос на дисертацията е първото цялостно изследване на крепостите и крепостното строителство през XI-XII в. в земите на днешна Северна България и Добруджа. Представени са основните теоретични и практически проблеми, съпътстващи изграждането на укрепителните съоръжения. Направено е определение на термина *крепост* за конкретния период. Въз основа на идентифицираните крепости е предложен хронологически и конструктивен анализ на данните за датировките, строителните особености и ползването на паметниците, съобразно историческите, икономическите и географски условия.

Изяснена е стратегическата роля на крепостите в Подунавието през XI-XII в.

Съобразно сигурно установените факти е предложена нова картина на възникването и развитието на фортификацията на Второто българско царство.

Във основа на направената карта на периодите на изграждане, функциониране и изоставяне на крепостите в земите между Дунав и Стара планина през XI-XII в. е доразвита политическата история на областта във времето на пряко господство на Византия, през периодите на местен сепаратизъм, последван от изграждането на Второто българско царство.

На 11 ноември 2004 г. Специализираният научен съвет по стара и средновековна история, археология и етнография при ВАК присъди на кандидата научната и образователна степен „доктор“.

Йордан Гатев. Погребални обреди по Западното черноморско крайбрежие през късната античност (IV-VI в.). Дисертация за присъждане на научна и образователна степен „доктор“. София, 2004.

Дисертационният труд се състои от увод, шест глави, заключение, каталог, библиография, списък на съкращенията и илюстративен материал. Изследването разглежда погребалния обред по Западното Черноморие, в съвременните граници на България, през късноантичната и ранновизантийската епоха в края на III - началото на VII в.

Цел на проучването е преглед и типология на гробните съоръжения, в контекста на тяхното географско и хронологическо разпространение.

Разгледани са елементите на погребалния обред - позиция, ориентация, гробни дарове. Предложен е анализ на срещаните гробни вещи с възможна хронология за компонентите на погребалния обред. Въз основа на събраните данни и на базата на паралели и връзки е направена и етническа интерпретация.

Хронологически дисертацията обхваща периода от средата на III до началото на VII в. Териториалният обхват включва западночерноморското крайбрежие, в границите на съвременната българска територия.

Използвани са сравнително-аналитичен, както и стратиграфски и картографски методи. Приложен е каталог на публикуваните паметници от територията на България.

В Глава I, „Историография“, е предложен преглед на проучените паметници, обект на дисертационния труд. Направена е пълна класификация на тракийските гробни съоръжения от епохата на римското владичество до IV в. включително. Очертана е картина на проучванията на късноантичните погребални обреди по българските земи и в чужбина.

В Глава II са разгледани некрополите с тяхната стратиграфия и топография. В дисертацията се представени данни от 21 некропола, както и отделни гробни находки.

В Глава III, „Типове гробни съоръжения“, е разработена типология на гробните съоръжения, включваща на десет типа, характеризирани според съответния ареал и период.

Гробният инвентар е представен в Глава IV. Най-общо той е разделен на две групи - елементи на костюма и гробни дарове.

Ориентацията и позицията на скелета, в съпоставка с останалите елементи на погребалния обред - типове гробни съоръжения и гробен инвентар, са коментирани в Глава V на дисертацията.

Най-важната част от погребалния обред е ориентацията. След приемането на християнството като основна религия в Римската империя, починалите се полагат с глава на запад. Преобладаващата част от погребаните са именно с ориентация запад-изток, което е доказателство за масовото приемане на християнската религия и обредност.

В Глава VI са разгледани надгробните паметници. През късноантичната и ранновизантийската епоха броят на надгробните надписи в сравнение с предходната епоха намалява. В големите градове обаче традицията се запазва през V и VI в. и показва социалното положение и религиозната принадлежност на погребаните.

През късноантичната епоха на територията на западночерноморско крайбрежие гробните съоръжения са изключително разнообразни. Това се дължи както на многобройните етнически групи, обитаващи споменатата територия, така и на борбата между налагащата се християнска религия и езическите култове.

За относителната хронология на гробните комплекси могат да служат типът гробни съоръжения и начинът на погребване - кремация или инхумация, а също и ориентацията и позицията на погребаните.

С налагането на християнството и масовото навлизане на обреда трупополагане се появяват някои нови типове съоръжения, а други изчезват. Престават да се използват онези съоръжения, свързани с обредна кремация. От старите типове се използват гробните ями, гробове с покритие, гробници и пр. От III в. се срещат гробове, вкопани в скала.

Поставянето на гробни дарове, както и полагането на лични вещи, е ритуал, свързан с езичесвото. Този принцип е запазен в погребалния обред по западно-черноморско крайбрежие и в раннохристиянската епоха.

Приноси на дисертацията са подробната типология, обработка и каталогизация на информацията за гробните съоръжения и надгробни паметници по българското Черноморие. Проследено е географското и хронологическо разпространение на погребалната практика. Представена е карта на различните типове гробни съоръжения от анализиранията територия. Въз основа на паралели е намерена връзката между отделните елементи на погребалния обред - позиция, ориентация, гробни дарове. Предложен е анализ на гробния инвентар. Направени са изводи за етническата принадлежност на погребаните и техните занаяти. Направената характеристика на изворите дава възможност да се проследи ролята на християнството и проникването на варварските етнически еле-

менти по българското Черноморие в периода IV-VI в.

На 22 юни 2004 г. Специализираният научен

Марио Иванов. Надгробни паметници от провинция Тракия I - III в. Дисертация за присъждане на образователна и научна степен „доктор“. София, 2004.

Дисертацията се състои от увод, осем глави, заключение, списък на използваната литература и съкращенията, каталог и илюстративен материал.

В уводната част са формулирани основните цели, задачи и методи на изследване. От изходната изворова база са определени териториалните и хронологически параметри за проучване на надгробните паметници от провинция Тракия.

Цел на проучването е изследване на възникването, възприемането и функционирането на феномена надгробен паметник като резултат от градската култура. Задачите за постигане на посочената цел са свързани с изясняване хронологията на всеки паметник, фиксиране на морфологичните особености на надгробните плочи и ари, с оглед установяване на териториално-времените промени. Проследени са влиянието на художествените центрове върху местната продукция, както и тематичния и иконографски репертоар в границата на провинцията. Анализира се символната и репрезентативна стойност на отделните декоративни елементи като част от религиозната традиция в гробната декорация. Изследва се визуалното и пространствено въздействие на паметника, както сам по себе си, така и като част от гробен комплекс. Локализиран се скулптурно-каменоделски ателиета. Проследена е етническата, социална и културна идентичност на частта от провинциалното общество, намерила изява в надгробните паметници от провинция Тракия през I - III в.

Основни методи, използвани в дисертационния труд са: формално-типологически, стилев, ретроспективен, статистически, картографски. Приложен е иконографски и сравнителен анализ.

При изследване на определена категория археологически материал се акцентира на пространствените и хронологически рамки, в които той се разполага.

Глава I от изследването обхваща общите хронологически тенденции на археологическия материал. Като хронологически индикатори са използвани историческото естество и епиграфските данни, съдържащи се в надписите върху паметниците. При датирание на надгробните паметници е направен палеографски анализ на надпи-

свѣт по стара и средновековна история, археология и етнография при ВАК присъди на кандидата научната и образователна степен „доктор“.

сите и хронология на релефните изображения, проследено е стилового и композиционно развитие на пластиката в провинция Тракия.

Глава II представя типология на надгробния материал - унификация, влияния, териториални и хронологически особености на паметниците.

Глава III е посветена на иконографските теми: *coena funebris*, конник, човешка фигура, бюстове, професионални сцени.

В Глава IV са представени декоративно-символични сцени, фигури и елементи - неделима част от релефната украса на надгробните паметници. Анализиранието им е необходимо, доколкото са неразделна част от надгробните плочи и ари. Тяхното проучване е обусловено от традицията и се намира в тясна връзка с функциите на паметниците.

В Глава V са анализирани пространственото разположение, данните за местонамиране на надгробните паметници и материалът, от който са изработени.

Глава VI локализира каменоделски и скулптурни ателиета в Паутолия, Сердика, Филиппол, Августа Траяна, Анхиало, Деултум, Месамбрия, Никополис ад Иструм и др.

Социалният аспект на паметниците е проследен в Глава VII, откъдето се добива представа за различните социални връзки (семеини, приятелски, професионални, отношения на зависимост) в древните общества.

Глава VIII обхваща надгробните плочи от последната четвърт на III - началото на IV в. Обособяването им в отделна глава е предизвикано от факта, че са неделима част от предхристиянската култура, което аргументира тяхното изследване в рамките на дисертационния труд, въпреки променения териториален контекст.

ЗаклЮчението обхваща проявите на римската гробна пластика в границите на провинция Тракия, като я разделя на две големи зони - крайбрежна и вътрешна. Крайбрежната зона се характеризира с континуитет в художествената традиция от елинистическата епоха. Феноменът надгробен паметник има традиционна употреба и проява. Паметниците от вътрешността на Тракия се отличават от тези по крайбрежието.

Комплексният анализ на релефни и епиграфски компоненти на паметниците показват обвързаността им с градските центрове. Надгробните плочи и ари от провинция Тракия са резултат от налагането на определен гръко-римски по своята

същност градски културен модел.

Приноси на дисертацията са комплексното изследване на надгробната пластика в провинция Тракия. Анализът обхваща римските административни граници, на провинцията и не е ограничен само в рамките на материала от България. Направена е детайлна систематизация на материала по формален и по иконографски признак, съобразена с териториалните, хронологически и културни особености. За всички релефни изображения е предложена интерпретация на символната им и репрезентативна стойност. За първи път в българската историография при изследване на надгроб-

Мартин Гюзелев. Селищна система по Западнопонтийското крайбрежие през Първо хилядолетие пр. Хр. Дисертация за присъждане на научна и образователна степен „доктор“. София, 2004.

Дисертацията се състои от увод, три глави, заключение, каталог и списък на използваната литература.

В Увода са изложени целта и задачите на дисертацията. Представени са териториалният и хронологичен обхват, използваната методика, както и аргументи за избора на структурата на изследването.

Цел на изследването е да се проследи развитието на селищната система в рамките на динамичните етнически и политически промени по бреговете на Черно море, станали очевидни през втората четвърт на VII в. пр. Хр. с появата на елинските полиси по бреговете на Левия Понт.

Задачите на дисертационния труд са свързани с изчерпателно представяне на археологически, епиграфски и нумизматичен материал, свързан с отделните селищни единици. Използвани са карти при определяне на топографския контекст на селищата. Уточнени са понятията *селищна система* и *селищен модел*.

Хронологически темата обхваща периода на цялото I хил. пр. Хр.

В Първа глава е направен преглед на публикациите и на последните археологически открития по темата. Използван е интердисциплинарен метод.

Във Втора глава е представен географски и геоморфоложки преглед на района. Релефните особености на целия район обособяват три географски области. Първата – от нос Емине до полуостров Буруна. Условно тя е разделена на три области: Източна Стара планина със заливите на Несебър и Поморие; втората област обхваща района на Бургаската низина с Бургаския залив;

ните паметници е предложен комплексен анализ, както на същностните им характеристики, така и на функцията им в околната среда. Формулирани са изводи за социалната структура (културна идентичност, семейни връзки и норми) и връзката ѝ със степента на урбанизация. Подробният анализ на надгробните паметници дава възможност да се проследят етническите и културни промени, настъпили в градската среда през I - III в.

На 09 декември 2004 г. Специализираният научен съвет по стара и средновековна история, археология и етнография при ВАК присъди на кандидата научната и образователна степен „доктор“.

третата - медноридският район (Созополският залив и река Ропотамо). Втората географска област включва района на рида Босна с реките Дяволска, Китенска и Велека. Третата област обхваща Централна Странджа планина. Разделена е на два подрайона: Странджански масив и югоизточни разклонения; районът между нос Краборун и Истанбул.

Третата глава проследява селищната система в посочения географски и исторически обхват. Главата е структурирана в две части по географски признак: в първата са селищата от Еминска Стара планина до Медни рид (Бургаския залив от нос Емине до нос Корака, на полуостров Буруна). Втората част обхваща селищната система в района от Централна Босна до Босфора.

Анализът на селищната система очертава пътната мрежа и по археологически път. Сухопътните съобщителни артерии, пресичащи района имат връзка с ориентацията на селищната система, която е ситуирана спрямо два основни, успоредни пътя по крайбрежието и по хинтерланда на Западното Черноморие. Важен за изграждането на селищната система в цялата област е морският път, свързващ Северното Черноморие и Босфора. По неговото протежение се развива пристанищна система за кораби на близко и далечно плаване.

Изводите от дисертационния труд са представени в Заключението.

В края на работата информацията за представените селищни единици е събрана в Каталог. Каталогът съдържа географски, картографски, кадастрални и др. сведения за точното локализиране на зоната, в която се намират археологически материали; представя общо описание на зоната; систематизира технически и аналитични данни, свързани с географската, геоморфоложката, и аграрната ситуация; обобщава информацията, получена на самото място, но и тази, отнасяща

се до допълнително открити и изследвани материали. Каталогът представя съществуващите материали от съвременни селищни системи, подредени по азбучен ред, пространствената ориентация на обекта и местоположение. В края на каталога като Пролижение са дадени три карти с възстановка на бреговата линия на Странджанското черноморско крайбрежие през I хил. пр. Хр.

Приносител на дисертационния труд са: за първи път се представя цялата информация за селищната система в земите между Емине и Босфора през I хил. пр. Хр, като са ползвани археологичес-

Здравко Димитров. Архитектурна декорация в провинция Долна Мизия (I-III в.). Дисертация за присъждане на научна и образователна степен „доктор“. София, 2004.

Дисертацията е съставена от увод, седем глави, заключение, библиография, списък на използваните съкращения, каталог на архитектурните детайли, таблици, приложения и илюстративен материал.

Основна цел на изследването е изработване на типология на отделните архитектурни детайли от провинция Долна Мизия, на базата на съдържащите се в тях декоративни мотиви. Конкретни задачи са: издирване и обработка на архитектурни детайли от Долна Мизия, създаване на каталожна, фотографска и графична документация; систематизиране, обобщение и анализ на данните.

Дисертацията обхваща територията на провинция Долна Мизия през епохата на Принципатата. Прегледът на историческите събития и анализването им обосновава включването в дисертацията на архитектурни детайли от Монтана, Ескус, Сторгозия, Нове, Никополис ад Иструм, Абритус, Дуросторум, Трезмис, Новиодунум, Марцианопол, Одесос, Месамбрия, Дионисополис, Истрия, Томи и Олбия.

Хронологически изследването обхваща края на I до края на III в. - епохата на Диоклетиан (285-305).

В дисертацията са използвани описателен, формално-типологичен, графичен, стратиграфски, сравнителен фотографски и функционално-реконструктивен метод както и стилев анализ.

Работата е структурирана на три части - аналитична, каталожна и илюстративна.

В Увода са поставени основните проблеми, които дисертацията разглежда: определяне и типология на детайлите; разположение в комплекса; датировка; начин на изработка; материал;

ки и историографски данни както от турската, така и българската част. На базата на географските особености на региона са разграничени две обширни зони, дефиниращи определен тип селищни модели (йонийски и дорийски). Анализирани са важната роля на пътните артерии при формирането на селищните системи. Всички данни за селищните структури са систематизирани в таблица.

На 11 октомври 2004 г. Специализираният научен съвет по стара и средновековна история, археология и етнография при ВАК присъди на кандидата научната и образователна степен „доктор“.

приемственост между елинистическата и римската декорация на територията на България и др. В края на увода е представен преглед на проучванията по темата до момента.

В Първа глава са представени базите и паметниците от провинция Долна Мизия. Определени са основните типове детайли според тяхното конструктивно и декоративно предназначение. За базите те са: атическо-йонийски и тоскански. При изпълнението им са открити два подтипа - реплики на класическите форми и редуциран вариант.

За постаментите е развита следната типология: неорнаментирани постаменти, изпълнени монолитно с атическо-йонийски бази и орнаментирани постаменти без бази.

Във Втора глава са разгледани вертикалните подпори в провинция Долна Мизия: колони, стълбове, пиластри и анти. Направена е ясна разлика между отделните детайли, с оглед на конструктивното предназначение и декоративни схеми. Установени са влиянията, оказани на този тип детайли от другите провинции на Империята и етапите на развитие на декоративните мотиви върху вертикалните подпори.

Третата глава на дисертацията е посветена на капителите. Тяхната типология следва точно античните ордери. При йонийските детайли са определени някои нови декоративни типове (капители със смесена растителна декорация; капител с гладки листа). За пръв път са изследвани акантовите канелирани капитиели и тези, които са украсени с кошница от гладки листа (най-често лотосови).

В Четвърта глава са изследвани фризове, архитравите и фриз-архитравите от Долна Мизия. За тях са изработени три различни типологии - според украса на фризовото поле, различняващите блокови елементи и украсата на софитното поле. По първия критерий тези паметници биват: украсени с гирлянди (съчетавани с глави на бик или с ероси), с растителни мотиви

и неорнаментирани. По втория критерий са изведени три типа: разчленявани с кими, астрагал и регули, разчленяване само от регили и неразчленени блокове. Според моделирането на софитното поле фриз-архитравите и архитравите биват: с растителна декорация, с геометрична и без украса.

Петата глава е посветена на покривните детайли. Видовете архитектурни елементи са разделени и анализирани по типове - корнизите, тимпани, фронтонни детайли, молитни фронтони, тавански плочи и акротерии. Корнизите са систематизирани според два от ордерите - йонийски и коринтски.

В Шеста глава са изследвани специфичните архитектурни детайли с украса. Преобладаващата част от тях са интериорните елементи. Представени са парапетни плочи, рамки на врати, седалища от сгради със зрелищни функции и пр.

В последната Седма глава на дисертационния труд са обобщени резултатите от анализа на архитектурните детайли. Открити са най-важните хронологически белези на архитектура от Долна Мизия. Установени са взаимни влияния с архитектурните среди в останалите римски провинции. Отделено е внимание на каменоделските школи на територията на Долна Мизия. За пръв път е предложено разделяне на архитектурните детайли според вида на архитектурните комплекси - обществен, жилищен, надгробен.

В Заключението е представено обобщение на постигнатите резултати. Предадена е общата хронология на архитектурните детайли в Долна Мизия. Представени са типологиите направени в отделните глави.

Виктория Петрова. Керамичен комплекс на културата Караново VI в Тракия. Дисертация за присъждане на научна и образователна степен „доктор“. София, 2004.

Дисертационният труд се състои от увод, седем глави и заключение. Цел на работата е цялостното проучване на керамичния комплекс на култура Караново VI в Тракия. Задачи на изследването са: обработка и анализ на достъпния археологически материал; извеждане на основни характеристики на керамичните комплекси на култура Караново VI въз основа на анализ на технологичните групи, формата и орнаментацията; изграждане на критерии за периодизация; поява, разпространение и изчезване на основни видове форми; взаимоотношения на култура Караново VI със съседни културни явления.

Приноси на дисертационния труд са: изработване на типология при отделните архитектурни детайли на базата на съдържащите се в тях декоративни мотиви; разглеждане за първи път на декорацията от една цяла римска провинция в днешните български земи - Долна Мизия; систематизирането на архитектурните детайли от различни центрове - римски колонии, муниципии, перигринални градове, военни лагери, вили, монументи, светилища, надгробни паметници.

Проучването се базира на вече известни, но и на огромен брой непубликувани паметници (общият брой на изследваните детайли надхвърля 450). От особено значение е въвеждането в научна употреба на редица детайли от Дурострум, Марцианопол, Анхиало и Абритус. За първи път в рамките на дисертационен труд се разглежда тосканския ордер, както и акантовоканелираните капители и тези с гладки (лотосови) листа.

Важен резултат е изработването на хронология на развитието на декоративните мотиви в Долна Мизия и определянето на някои сигурно датиращи елементи в украсите. Продължени са проучванията върху продукцията на каменоделските ателиета в провинцията и връзките им с малоазийските школи (афродизийска, ефескопергамска, памфилска). Установено е сериозното наличие на вносни декоративни схеми и материали в периода II-III в.

На 1 юли 2004 г. Специализираният научен съвет по стара и средновековна история, археология и етнография при ВАК присъди на кандидата научната и образователна степен „доктор“.

Цел на работата е цялостното проучване на керамичния комплекс на култура Караново VI в Тракия. Направена е периодизация и обща характеристика на материалите, в контекста на съседните територии.

В изследването са анализирани 1002 цели или реставрирани керамични съда и 73 капака, произхождащи от селищни могили: Симеоновград – Девебарган, Гълъбово, Драма – Мерджумекя, Ямболско, Биково и Съдиево, Новоагорско и др.

В Глава I е представен териториалният и хронологически обхват на култура Караново VI. Тя обхваща територията на Мунтения (Румъния), Североизточна България и Тракия; датира се, на базата на серии дати от селищни могили - Овчарово, Азамашка, Голямо Делчево, Смядово, в периода 4500/4400-4000-3900 cal. BC. В последните години, на базата на проучвания, периодизацията

на култура Караново VI е прецизирана и се състои от три периода: периодът Караново VIa е синхронизиран с културна група Болград–Алдени, етапът Караново VIb – с комплекса от Смядово, и Караново VIc – с материали от Биково.

Глава II представя състояние на проучванията и стратиграфия на селищата от култура Караново VI. Проучванията на различните селищна са разделени на три периода, всеки от който се характеризира с определено ниво на изследване, документиране и публикуване на материала. Неговата точна стратиграфия и характеристика допълва картината на къснохалколитните явления в Тракия.

Класификацията на керамичните съдове и капаци от култура Караново VI е изложена в Глава III на дисертацията. Проучени са 835 цели или подаващи се на реконструкция керамични съдове и 39 капача от ансамбли със сигурна стратиграфска позиция (Гълъбово, Дядово, Езеро, Съдиево, Капитан Димитриево и др.). При извеждане на класификацията е приложен анализ за обособяване на технологичната група, анализ на формата и украсата на всеки съд.

Технологичните групи са определени според вида обработка и цвета на повърхността. Анализът на формата включва описание на керамичния съд с неговите пропорции структура, откъдето е изведена йерархична класификация, основана на метричните характеристики на съда. В основата на типологията са поставени съотношението между четирите основни величини на керамичния съд: устиен диаметър, максимален диаметър, диаметър на дъното и височина. Спрямо тези характеристики са определени категории и видове съдове. Акцентът е поставен върху максималния диаметър на съда, спрямо който са отнесени стойностите на другите параметри. В горните две нива на йерархичната система са обособени категории и видове съдове. В последователен ред следват още четири нива: основна форма, тип, подтип, вариант, като за всяко от нивата са приложени определени признаци.

Отделните категории съдове са разграничени въз основа на съотношението между устиен диаметър и масимален диаметър. За да се определи видът на съда се прилагат и други метрични зависимости. От целия профил на керамичния съд е изведена основната форма, като освен височината на горната и долната му част са отчетени и допълнителните атрибути – дръжки и чучури. Всяка от основните форми е поделена на типове според морфологията на типовете преломи, сърцани в керамичния комплекс на култура Караново VI в Тракия. Признаците от отделните нива на йерархичната класификационна схема (категория, вид, основна форма, тип и подтип) са обозначени с номера, т.е. всеки съд получава

шестцифрен код, кодиращ максимално информацията за формата му.

Анализът на украсата включва вида украса, местоположение и орнаментални мотиви. Отчетени са няколко вида техники на изпълнение. В почти всички проучени случаи украсата е нанесена по време на моделирането на съда.

В Глава IV, „Селищни керамични комплекси от култура Караново VI“, е представена класификация на вички достъпни за обработка къснохалколитни керамични комплекси от Тракия, както и публикувани съдове с капаци. Те са анализирани според йерархичната схема, като в описанието е включено и географското положение, в което са открити.

Глава V на дисертационния труд има за цел да очертае хоризонти от синхронни керамични комплекси от различни селища, които служат като основа за периодизация на култура Караново VI в Тракия. Въз основа на сравнителен анализ и на аналогии са очертани тенденциите в развитието на различните керамични комплекси, което позволява тяхното подреждане хронологически във възходящ ред.

Критериите за периодизация и общата характеристика на периодите са представени в Глава VI на дисертационния труд. Периодизацията на КГКVI е изградена на базата на сравнителен анализ от комплексите на 33 селища в Тракия. Ползвани са материали с точни стратиграфски данни, към които чрез аналогии във формите и украсите са прибавени комплекси и керамични фрагменти без стратиграфски данни. Като резултат е установена приемственост, плавно развитие или отмиране на формите и орнаментацията през различните етапи на култура Караново VI. Основен критерий за поява на нова фаза е появата на поне три нови характерни форми или орнаментални композиции и мотиви, продължаващи развитието си едновременно с изчезването на характерни за периода форми. Процесът на поява на нови орнаментални композиции и мотиви върху познати от по-ранни периоди съдове е приет за подфаза на формата.

Глава VII, „Културно-хронологическа позиция на култура Караново VI в контекста на съседните територии“, е сравнително изследване на керамичния комплекс култура Караново VI в Тракия спрямо Източна Тракия, Причерноморския район, Добружда, Североизточна България, Мунтения, Централна Северна България. Предложени са шест извода, доказващи връзката на керамичния комплекс Караново VI с материали от споменатите територии.

В последната глава на дисертацията “Заключение” са изведени резултатите от анализа на комплекса култура Караново VI в Тракия. В началото на своето развитие култура Караново VI

съдържа в по-голяма част белези на предходната култура – Марица IV. В края на I фаза до края на каменно-медната епоха влиянието на култура Гумелница води до постепенно унифициране с материалите от Североизточна България, Добруджа и Мунтения.

Приноси на дисертацията са: представянето и анализирането на подобен брой къснохалколитни керамични комплекси от Тракия; разработването на класификационна схема за обработка на керамични комплекси, която съдържа технологични групи, анализ на форма и украса; създадени са критерии за периодизация на култура

Караново VI; предложена е детайлна характеристика на керамиката от различните периоди на култура Караново VI; установено е териториалното разпространение на различните фази; предложена е нова хипотеза за културното определяне на комплексите от западната част на Тракия (Юнаците, Мечкюр, Долнослав).

На 05 май 2005 г. Специализираният научен съвет по стара и средновековна история, археология и етнография при ВАК присъди на кандидата научната и образователна степен „доктор“.

Мирена Славова

Научни публикации на специалистите от АИМ - БАН и Катедрата по археология във ВТУ „Св. Св. Кирил и Методий“ през 2004 г.

Археологически институт с музей - БАН

А. Божкова. Атически чернофирнисови киликси с удебелено отвътре устие от българските земи. - Археология, 2004, 1-2, 52-59.

А. Божкова. Нови данни за тракийската култура в Неврокопската котловина. - Известия на Исторически музей - Благоевград, 3, 2004, 25-32.

А. Гоцев. Теренни проучвания на култови центрове в Западни Родопи. - В: Сакралното пространство в Древна Тракия. Сборник на Югозападен университет „Неофит Рилски“. Благоевград, 2004.

А. Чолакова. Н. З. Кунина. Антично стъкло в собранието Эрмитажа. Санкт-Петербург, 1997. - Археология, 2003, 4, 60-62 (рецензия).

Б. Божкова. Римски монети от съкровището от с. Базаурт, Добричко. - Нумизматика и епиграфика, 1, 2003, София, 35-50.

В. Герасимова. Графит от гробницата в Александрово. - Известия на Исторически музей - Хасково, 3, 2004, 103-107.

В. Герасимова. Към проучването на тракийския койнон. - Нумизматика и епиграфика, 1, 2003, 197-208.

В. Григоров. Колекция ранносредновековни обекти от Северна България. - Археология, 2004, 1-2, 69-76.

Б. Петрунова, В. Григоров. Времето ще реши каква дияря съм оставил. Станислав Станилов на 60 години. - Археология, 2003, 4, 68-71.

Б. Петрунова, Ц. Комитова. Джамията на Караджа паша в гр. Гоце Делчев. - В: Известия на Исторически музей - Благоевград, 3, 2003, 59-66.

Б. Петрунова. Археологически проучвания на периода XV-XVII в. в българските земи. - Археология, 2004, 1-2, 96-106.

Б. Петрунова. Особенности в погребалния обред според три некропола от XV-XVIII в. - В: Studia Archaeologica. Сборник в памет на д-р Петър Горбанов. София, 2003, 451-456.

Б. Петрунова. Средновековната крепост при с. Рогозино, Ивайловградско. - В: Етнос и менталност. София, 2004, 272-276.

Б. Русева. Месамбрия ли кове александровките с подпис пи-омикрон? - Нумизматика и епиграфика, 1, 2003, 9-16.

Б. Томова. Колективна находка от село Хърлец, Врачанско. - Нумизматика и епиграфика, 1, 2003, 175-180.

В. Кацарова. Пещ за строителна керамика от Пау-

талия (наблюдения върху топографията на късноантичния град). - Известия на Исторически музей - Кюстендил, 9, 2004, 105-112.

В. Нешева. Богоизбраният град. - Паметници, реставрация, музеи, 2004, 3, 27-38, 55-56, 77-78.

В. Нешева. Деспот-Славовата кула-камбанария на църквата „Св. Никола“ в Мелник. - Археология, 2003, 3, 33-41.

В. Нешева. Отново за рисунката в Брашовския миней. - Нумизматика, сфрагистика и епиграфика, 2, 2003, 235-244.

В. Николов. Динамика на културните процеси в неолитна Тракия. - В: В. Николов, К. Бъчваров, П. Калчев (ред.). Праисторическа Тракия. Доклади от международния симпозиум в Стара Загора 30.09-04.10.2003. София-Стара Загора, 2004, 13-25.

В. Николов. Ранненеолитно селище Слатина: втори строителен хоризонт (предварително съобщение, част I). - Археология, 2004, 1-2, 5-14.

В. Петрова. Характеристика на керамичните съдове от III фаза на къснохалколитната култура Караново VI. - В: В. Николов, К. Бъчваров, П. Калчев. (ред.). Праисторическа Тракия. Доклади от международния симпозиум в Стара Загора 30.09-04.10.2003. София-Стара Загора, 2004, 421-432.

Г. Китов. Амфората-ритон от Панагюрското съкровище, Жаба-могила и торевтиката в района. - В: Панагюрското съкровище и тракийската култура. София 2004, 59-68.

Г. Китов. Гробницата в Александрово. - Известия на Исторически музей - Хасково, 2, 2004, 149-175.

Г. Китов. Нови наблюдения в Александровската гробница. - Археология, 2004, 1-2, 42-51.

Г. Кузманов, Т. Ковачева. Колекция от антични лампи в Исторически музей - Плевен, 1. Лампи с изображения. - Годишник на Софийския университет - Исторически факултет, Археология, 2, 2003, 135-158.

Г. Нехризов. Тракийски култов мегалитен паметник (кромлех) при с. Долни Главанак. - Известия на Исторически музей - Хасково, 2, 2004, 123-140.

Д. Агре. Нов прочит на сюжета върху амфората-ритон от Панагюрското съкровище. - В: Панагюрското съкровище и тракийската култура. София, 2004.

Д. Владимирова-Аладжова. За една пета от стоте. - Известия на Исторически музей - Шумен, 12, 2004, 299-304.

Д. Владимирова-Аладжова. Провинциите Крайбрежна Дакия и Мизия Втора в светлината на монетните находки от V в. - Нумизматика и епиграфика, 1, 2003, 83-95.

Д. Гергова. Петнадесет съкровища от българските земи. - Паметници, реставрация, музеи, 2004, 4, 45-49.

Д. Гергова. Свещарската гробница. - Детайли,

2004, 3, 16-19.

Д. Гергова. Свещарските гробници-близнаци и тракийският път към безсмъртието - реалности и проекти за бъдещето. - Детайли, 2004, 4, 86-91.

Д. Гергова. Тронът и седящият покойник. Средиземноморски успоредици. (Към генезиса и разпространението на един аспект на тракийската погребална обредност.). - В: Т. Леков (съст.). Академични четения в чест на проф. З. Гочева (Нов Български университет. Годишник на Департамент Средиземноморски и източни изследвания, 1). София, 2002, 37-41.

Е. Генчева. Римските фибули от България от края на I в. пр. н. е. до края на VI в. на н. е. В. Търново, 2004.

Ж. Аладжов, С. Дончева. Разкопките на обект 40 (комплекс А) във Външния град на Плиска и тяхното значение. - Плиска-Преслав, 10, 2004, 198-212.

Ж. Аладжов. Два оловни паметника от Велики Преслав. - Преслав, 6, 2004, 180-184.

Ж. Аладжов. Някои размисли за живота в Потаму кастел. - В: Материали от Втората научна конференция на Божура. Бургас, 2004, 115-130.

И. Гацов. Каменна колекция от Ментеше, СЗ Анатолия. - В: В. Николов, К. Бъчваров, П. Калчев (ред.). Праисторическа Тракия. Доклади от международния симпозиум в Стара Загора 30.09-04.10.2003. София-Стара Загора, 2004, 94-99.

И. Сотиров. Монетосеченето на цар Мичо (Миче) - „Симеона цара“ и събитията в България през 1256 - 1263 г. - Нумизматика и епиграфика, 1, 2003, 121-140.

Й. Алексиев. „Трупане на благодат“ и сакрална защита на столичния Търнов. - В: 100 години музейно дело в Карловско. 20 години археологически разкопки на средновековната крепост „Аневско кале“. Юбилейна конференция с международно участие. Сборник с доклади. Пловдив, 2004, 84-94.

Й. Алексиев. Доктор Васил Берон и неговата книга „Археологически и исторически изследвания“. - В: В. Берон. Археологически и исторически изследвания. В. Търново, 2004, 345-352.

Й. Алексиев. Средновековно селище при с. Хотница, Великотърновско. - В: Юбилейен сборник „Средновековно Търново. Археологически проучвания“. В. Търново, 2004, 35-92.

Й. Гатев. Археологически разкопки на късноантичен некропол на нос Чиракман край Каварна (античното Бизоне) през 2002 г. Проучвания на късноантичен некропол от IV-VI в. - Минало, 2004, 2, 9-13

К. Дочев. Византийски монети на Палеолозите с индиктни дати от XIII и XIV в., намерени във В. Търново. - Известия на Регионален исторически музей - В. Търново, 20, 2004, 166-175.

К. Дочев. Монетите от манастира Великата лавра „Св. 40 мъченици“ във Велико Търново. - В: Юбилейен сборник „Средновековно Търново. Археологически проучвания“. В. Търново, 2004, 144-198.

К. Дочев. Пари и видове плащания в описанието на миноритския монах Вилхем де Рубрик за пътешествието му до монголските ханове през 1253-1255 г. - Нумизматика и епиграфика, 1, 2003, 115-128.

К. Карадимитрова, П. Илиева. Колекция от частни печати от фонда на АИМ-БАН. - Нумизматика и епиграфика, 1, 2004, 209-224.

К. Меламед. Пета международна конференция по прабългарска археология и история. Варна, 22-24 април 2004. - Археология, 2004, 1-2, 123-125.

К. Тотев, П. Георгиев. Допълнение. - В: Кирило-Методиевска енциклопедия, 4. Т-Я. София, 2003, 644-647.

К. Тотев. Byzantinischer Kunsthandwerksimport in Tarnovgrad am Beispiel einer Elfenbeinschnitzerei der „Koinesis“. - Трудове на катедрите по история и богословие - Шуменски университет, 6, 2004, 128-134.

К. Тотев. Бронзовы процессиональный крест из Пловдива. - Byzantinoslavica, 62, 2004, 95-102.

К. Тотев. Византийски процесийни кръстове с изображения на светци лечители. - Трудове на катедрите по история и богословие - Шуменски университет, 5, 2004, 217-230.

К. Тотев. Двустранна оловна иконка с Богородица Кикоитиса и разцъфнал кръст от Преслав. - Преслав, 6, 2004, 167-179.

К. Тотев. За иконографията и надписите върху два патриаршески печата от Второто българско царство. - В: Нумизматични и сфрагистични приноси към историята на Западното Черноморие (Acta Varnensis, 2). Варна, 2004, 348-356.

К. Тотев. Иконографията на св. Георги Драконоборец според една група паметници на византийското приложно изкуство. - Сборник в чест на проф. д-р А. Давидов. В. Търново, 2004, 571-579 (в съавторство с Д. Косева).

К. Тотев. Още веднъж за процесийния кръст от Суворово. - Известия на Народния музей - Варна, 36-37 (51-52), 2000-2001, 215-219.

К. Тотев. Стенописният календар от царската църква „Св. 40 мъченици“ във В. Търново. - В: Юбилейен сборник „Средновековно Търново. Археологически проучвания“. В. Търново, 2004, 199-245.

Л. Перничева. Мъжка портретна скулптура от Българчево, Благоевградско. - Археологически вести, 2004, 6.

Л. Перничева. Халколитни антропоморфни фигури от селищна могила Кирилово, Старозагорско. - В. Николов, К. Бъчваров, П. Калчев (ред.). Праисторическа Тракия. Доклади от международния сим-

- позиум в Стара Загора 30.09-04.10.2003. София-Стара Загора, 2004, 455-467.
- М. Ваклинова.** Филипополските гривни. - In: Civitas divino-humana. In honorem annorum LX Georgii Bakalov. София, 2004, 373-382.
- М. Ваклинова, И. Щерева, С. Горянова, М. Манолова-Войкова, П. Димитров.** Владетелската църква на Велики Преслав. - Археология, 2003, 4, 30-40.
- М. Даскалов, Б. Думанов.** Метални предмети от периода VI-VII в. във фонда на ИМ -Хасково. - Известия на Исторически музей - Хасково, 2, 2004, 193-206.
- М. Даскалов.** Калъпи за метални накити и коланни украси (VI-VII в.) от Южна България. - Археология, 2004, 1-2, 91-96.
- М. Даскалов.** Принос към историята на Сердика, околностите и района на Горна Струма през втората половина на VI - началото на VII в. - Известия на Исторически музей - Кюстендил, 9, 2003, 287-296.
- М. Даскалов.** Хуните на юг от Долния Дунав. - В: Прабългарите и техните съседи през V-X век. Каталог на изложба. Варна. 2004, 5-8.
- М. Долмова-Лукановска.** Към въпроса за ранновизантийския град на хълма Царевец. - В: Юбилеен сборник „Средновековно Търново. Археологически проучвания“. В. Търново, 2004, 7-31.
- М. Долмова-Лукановска.** Пръстените печати като белег за съсловна принадлежност. - Известия на Регионален исторически музей - В. Търново, 20, 2004, 176-185.
- М. Долмова-Лукановска.** Църковната живопис на Трапезица. - В: България и Европа - традиции и съвременност. В. Търново, 2004, 89-95.
- М. Манов.** Ямфорина или Форунна? Опит за проблематизация и локализация. - Археология, 2004, 1-2, 107-112.
- М. Робов.** Анахоретски килии в устройството на средновековния Килифаревски манастир. - В: Сборник в чест на проф. Георги Данчев. В. Търново, 2004, 522-529.
- М. Робов.** Килифаревският манастир Феодосия Търновского - исихасткий и книжный центр середины XIV века (проблемы локализации и устройства). - В: Причерноморье, Крым, Русь в истории и культуре. Материалы II Судакской международной конференции, 2. Киев-Судак, 2004, 170-174.
- М. Робов.** Производствени комплекси за строителна и битова керамика от предстоличния период на Търново. - В: Юбилеен сборник „Средновековно Търново. Археологически проучвания“. В. Търново, 2004, 93-117.
- М. Робов.** Тодор Николов като проучвател на църквата „Св. Димитър“. - Известия на Регионален исторически музей - В. Търново, 20, 2004, 55-62.
- Н. Овчаров, Д. Коджаманова.** Античният и средновековен град Перперикон. - Родопи, 1, 2004, 61-71.
- Н. Овчаров, Д. Стоименов.** Архивите на стратегията Преслав и областния център Перперикон - сравнителен анализ по сфрагистични данни. - Преслав, 6, 2004, 339-343.
- Н. Овчаров, Д. Стоименов.** Новооткрити византийски епископски моливдовули от Перперикон. - In: Civitas divino-humana. In honorem annorum LX Georgii Bakalov. София, 2004, 307-321.
- Н. Овчаров.** Български съкровища, намиращи се зад днешните държавни граници. - В: Подбрани извори за българската история, 2. Българските държави и българите през Средновековието. София, 2004, 344-352.
- Н. Овчаров.** Важни обекти, намиращи се зад днешните държавни граници. - В: Подбрани извори за българската история, 2. Българските държави и българите през Средновековието. София, 2004, 316-330.
- Н. Овчаров.** Въоръжението на средновековните българи. - В: Подбрани извори за българската история, 2. Българските държави и българите през Средновековието. София, 2004, 336-342.
- Н. Овчаров.** Епиграфски паметници. - В: Подбрани извори за българската история, 2. Българските държави и българите през Средновековието. София, 2004, 352-359.
- Н. Овчаров.** Занаяти. - В: Подбрани извори за българската история, 2. Българските държави и българите през Средновековието. София, 2004, 333-336.
- Н. Овчаров.** Погребални обреди. - В: Подбрани извори за българската история, 2. Българските държави и българите през Средновековието. София, 2004, 302-303.
- Н. Овчаров.** Средновековната керамика. - В: Подбрани извори за българската история, 2. Българските държави и българите през Средновековието. София, 2004, 330-333.
- Н. Овчаров.** Средновековното българско изкуство. - В: Подбрани извори за българската история, 2. Българските държави и българите през Средновековието. София, 2004, 342-344.
- Н. Сираков.** Кремъчен ансамбъл от кромлеха при с. Долни Главанак. - Известия на Исторически музей - Хасково, 2, 2003, 141-147.
- П. Илиева, К. Карадимитрова.** Колекция от частни печати от фонда на АИМ-БАН. - Нумизматика и епиграфика, 2, 2004, 209-224.
- П. Илиева.** Сто тридесет и пет години Българска академия на науките и археологическото наследство. - Наука, 2004, 12.
- П. Георгиев, Е. Иванова.** Латинският надпис от Велики Преслав. - Преславска книжовна школа,

7, 2004, 385-397, 399-411.

П. Георгиев, Я. Димитров. Разкопки при базиликата Гебе клисе“ през 1995 г. - Преслав, 6, 2004, 76-90.

П. Георгиев. „Веригава“ и „Чика“. Езикови и културно-исторически паралели. - Трудове на катедрите по история и богословие - Шуменски университет, 6 (В памет на Пею Димитров), 2004, 155-170.

П. Георгиев. Бронзовата матрица от Опака и българската сигилография XII-XIV в. - Нумизматика и епиграфика, 1, 2003, 161-170.

П. Георгиев. Българската култура след покръстването. - В: Българите и техните съседи през V-VII в. Каталог на изложба. Варна, 2004, 19-22.

П. Георгиев. Българските племенни имена и соционимът уногундури. - In: Civitas divino-humana. In honorem annorum LX Georgii Bakalov. София, 2004, 693-708.

П. Георгиев. За монетната циркулация в българската столица VII-IX в. - В: Нумизматични и сфрагистични приноси към историята на Западното Черноморие (Acta Varnensis, 2). Варна, 2004, 223-229.

П. Георгиев. Към семантиката на датировката „етх бехти“. - Старобългаристика, 2004, 2, 20-33.

П. Георгиев. Матрицата за хризовули от Опака и въстанието на Асеневици. - В: Попово в миналото, 4, 2004, 87-97.

П. Георгиев. Моливдовулът от Смядово като исторически източник. - Трудове на катедрите по история и богословие - Шуменски университет, 6, 2004, 108-116.

П. Георгиев. Новое направление в чтении рунических текстов клада из Надь-сент-Миклоша. - Byzantinoslavica, 62, 2004, 289-298.

П. Георгиев. Разкопки южно от Големия басейн в Плиска. - Плиска-Преслав, 10, 2004, 24-60.

П. Георгиев. Теодориада - Юстиниановият „град“ при Одесос и мястото на българското заселване през 680 г. - В: Образ и слово. Сборник в чест на проф. Аксиния Джурова (Studia Slavico-Byzantina et Medievalia Europensia, 3). София, 2004, 103-120.

П. Георгиев. Тридесет години Филиал на АИМ в Шумен. - Плиска-Преслав, 10, 2004, 7-13.

П. Георгиев. Фанагурис-Томитурукан и „Велика България“. - В: Россия-Крым-Балканы: диалог культуры. Научные доклады. Екатеринбург, 2004, 83-87.

П. Георгиев. Църквите в Тузлалъка - анализ на данните. - Преслав, 6, 2004, 107-125.

П. Георгиев. Шуменската плочка: Адам от Сътворението. - Златоструй, 8, 2004, 35-41.

Р. Василев. Керамика от X век от Голямото кале край град Завет, Исперихско и Велики Преслав - Преслав, 6, 2004, 281-290.

Р. Рашев, С. Бонев, Н. Русев. Селище около езическия храм при Румска река в Преслав. - Прес-

лав, 6, 2004, 7-17.

Р. Рашев. Прабългарите през V - VII век. Второ допълнено издание. София, 2004.

Р. Рашев. 30 години сборник „Плиска-Преслав“. - Плиска-Преслав, 10, 2004, 14-19.

Р. Рашев. Бронзови фигурки на коне от музея в Попово. - В: Попово в миналото, 4, 2004, 78-81.

Р. Рашев. Византийците в България до покръстването. - In: Civitas divino-humana. In honorem annorum LX Georgii Bakalov. София, 2004, 151-162.

Р. Рашев. За една група бронзови фигурки. - Археология, 2003, 4, 54-58.

Р. Рашев. Керамични съдове от подземния ходник на Крумовия дворец в Плиска. - Плиска-Преслав, 10, 2004, 61-100.

Р. Рашев. Още нещо за „Преславската цивилизация“. - Преслав, 6, 2004, 245-254.

Р. Рашев. Цар Симеон - „нов Мойсей“ или „нов Давид“? - Преславска книжовна школа, 7, 2004, 366-376.

С. Иванов. Градеж на преславските базилики. - Преслав, 6, 2004, 156-166.

С. Иванов. Наблюдения върху строителните особености на каменната крепост в Плиска. - Плиска-Преслав, 10, 2004, 212-228.

С. Иванов. Строителни похвати в преславските крепостни стени (IX-X век). - Преславска книжовна школа, 7, 2004, 451-461.

С. Петрова, В. Лилчий. Македонскиот камен за боговите, християните и за животот по животот, 1-2. Скопје, 2001-2002. - Археология, 2004, 1-2, 113-118 (рецензия).

С. Станилов, Р. Рашев. Проучвания в Дворцовия център и на тайните ходници в Плиска през 2003 г. - Археология, 2003, 4, 64-65.

С. Станилов. Лидер на прабългарската археология. Рашо Рашев на 60 години. - Археология, 2003, 4, 65-68.

С. Станилов. Принос към проучването на преславската рисувана керамика. - Преслав, 6, 2004, 184-195.

С. Станилов. Славяните на юг от Долния Дунав. - В: Българите и техните съседи през V-VII в. Каталог на изложба. Варна, 2004, 9-11.

С. Станилов. Средновековни стремежа от Врачанско. - In: Civitas divino-humana. In honorem annorum LX Georgii Bakalov. София, 2004, 151-158.

С. Торбатов. Неизвестно тракийско скално светилище в Южна Добруджа. - Археология, 2004, 1-2, 77-82.

С. Бонев, Р. Рашев. Селище около езическия храм пре Румска река в Преслав-Преслав, 6, 2004, 7-17.

С. Бонев. Византийска белоглинена керамика в Преслав и Херсонес. - Епископ-Константинови четения, 8, 2004, 372-380.

- С. Бонев.** Предварително съобщение за нов архитектурен паметник в Преславския дворец. - Плиска-Преслав, 10, 2004, 418-425.
- С. Бонев.** Творби на металопластиката със светци от Преслав. - Преславска книжовна школа, 7, 2004, 418-425.
- Т. Балабанов.** Непознатият Йордан Господинов. - Преслав, 6, 2004, 360-381.
- Т. Балабанов.** Нови проучвания в Аула на хан Омуртаг. - Известия на Исторически музей - Шумен, 12, 2004, 124-138.
- Т. Балабанов.** Селище в югозападната част на Външния град на Плиска. - Плиска-Преслав, 10, 101-168.
- Т. Михайлова.** „Административната“ сграда в Преслав през вековете. - Известия на Исторически музей - Шумен, 12, 2004, 114-123.
- Т. Михайлова.** „Административната“ сграда в Преслав през IX в. - Преслав, 6, 2004, 40-56.
- Т. Михайлова.** За благоустройството на района около „Административната“ сграда в Преслав. - Плиска-Преслав, 10, 2004, 252-282.
- Х. Попов.** Археометалургия на желязната епоха в България - състояние и перспективи на проучванията. - Археология, 2004, 1-2, 33-41.
- Х. Прешленов.** D. V. Grammenos, E. K. Petropoulos (ed.). Ancient Greek Colonies in Black Sea, 1-2. Thessaloniki, 2003. - Известия на музеите от Югоизточна България, 20, 2003, 222-223 (рецензия).
- Х. Прешленов.** Западнопонтийските градове при династията на Антонините: административна интеграция. - В: Т. Леков (съст.). Академични четения в чест на проф. З. Гочева (Нов Български университет. Годишник на Департамент „Средиземноморски и източни изследвания“, 1). София, 2002, 116-119.
- Я. Димитров, С. Иванов.** За една интересна находка от ранносредновековния комплекс „Кирика“ край с. Калугерица, Шуменско. - Трудове на катедрите по история и богословие - Шуменски университет, 6, 2004, 179-183.
- Я. Димитров.** Керамиката от разкопките на руската експедиция (1977 - 1980, 1983 г.) в Плиска. - Плиска-Преслав, 10, 2004, 169 - 197.
- Я. Бояджиев.** Вкопани жилища от късния неолит в Тракия. - В: В. Николов, К. Бъчваров, П. Калчев (ред.). Праисторическа Тракия. Доклади от международния симпозиум в Стара Загора 30.09-04.10.2003. София-Стара Загора, 2004, 203-214.
- Я. Бояджиев.** По въпроса за местоположението на детските гробове през неолита и халколита. - В: В. Славчев (ред.). Изследвания в чест на ст.н.с. I ст. д.и.н. Хенриета Тодорова (Добруджа, 21). Варна, 2004, 48-62.
- Я. Бояджиев.** Система за кодиране на скелети от археологически разкопки. - Археология, 2004, 1-2, 25-32.
- Я. Димитров.** Лидер на прабългарската археология. Рашо Рашев на 60 години. - Археология, 2003, 4, 65-68.
- А. Bozkova.** „Metal- und Tongefäße: typologische Parallelen aus Thrakien“. - In: Von Domica bis Drama. Gedenkschrift für Jan Lichardus. Sofia, 2004, 245-250.
- А. Gotzev.** Thracian Cult Places in West Rhodopes mountain during Ist millennium BC. Some aspects of their surveys. - In: Art and Culture with no limits. Blagoevgrad, 2004, 15-25.
- В. Gaydarska, J. Chapman, I. Angelova, M. Gurova, R. Kostov, S. Yanev.** Breaking, making and trading: the Omurtag Eneolithic *Spondylus* hoard. - Archaeologica Bulgarica, 2004, 2, 11-35.
- С. Popov.** Zur Frage der Siedlungskontinuität bei den Stadtzentren in Thrakien und Illyrien während der Eisenzeit. - Archaeologia Bulgarica, 2004, 1, 33-41.
- D. Agre.** Keramik vom Typ Basarabi südlich vom Balkengebirge. - In: V. Nikolov, K. Băčvarov (Hrsg.). Von Domica bis Drama. Gedenkschrift für Jan Lichardus. Sofia, 2004, 213-219.
- D. Boteva, B. Božkova.** H. Komnick. Die Münzprägung von Nicopolis ad Mestum. Berlin 2003. - Archaeologia Bulgarica, 2004, 2, 105-110 (рецензия).
- D. Vladimirova-Aladjova.** Münzen aus der Festung von Sumen. - In: V. Nikolov u. K. Băčvarov (Hrsg.). Von Domica bis Drama. Gedenkschrift für Jan Lichardus. Sofia, 2004, 267-271.
- E. Genčeva.** M. Kazanski. Qal'at Sem'an. Volume IV: Fascicule 3: Les objets metalliques (Avec la collaboration de P.-M. Blanc, St. Boulogne, J.-P. Sodini, V. Soupault-Becquelin). Beyrouth, 2003. - Archaeologia Bulgarica, 2004, 3, 85-88 (рецензия).
- G. Kabakchieva.** Bibliographie der RCRF für Bulgarien für 2003 - In: Bibliographie der RCRF für 2003, 15-16.
- G. Kabakchieva.** Bibliographie der RCRF für Russland für 2003 - In: Bibliographie der RCRF für 2003, 50-51.
- G. Kitov.** A Thracian Cult Complex near Starosel. - In: Early Symbolic Systems for Communication in Southeast Europe, 2. BAR. International Series, 1139, 2003, 505-518.
- G. Kitov.** Domed Tombs, symbolical Graves and sacred Gifts in the Thracian Tumuli near the village of Ravnogor in the Rhodopes Mountains. II. Catalogue. - Анали, 2003, 1, 11-28.
- G. Kitov.** Hugel, Graber, Tempel. - In: Die Thraker. Das goldene Reich des Orpheus. Bonn, 2004, 239-265.
- H. Popov.** Gesetzmäßigkeiten in der Konzentration und Besiedlung der Zentralorte in Alt-Thrakien während der Jüngerer Eisenzeit. - In: V. Nikolov, K. Băčvarov (Hrsg.). Von Domica bis Drama. Gedenkschrift für Jan Lichardus. Sofia, 2004, 231-236.
- H. Preshlenov.** Die Proxenie in den hellenistischen

- Städten an der Bulgarischen Schwarzmeerküste. - In: V. Nikolov, K. Băčvarov (Hrsg.). Von Domicia bis Drama. Gedenkschrift für Jan Lichardus. Sofia, 2004, 261-266.
- H. Preshlenov.** Limes, Markt, Geldumlauf: Westpontische Münzen in Moesia Inferior in den 40er Jahren des III Jhds. - *Novensia*, 15, 2004, 157-171.
- I. Aslanis, Y. Boyadziev.** Fleischdeponierung in der chalolithischen Siedlung von Yunatsite. - In: V. Nikolov, K. Băčvarov, P. Kalchev (eds). Prehistoric Thrace. Proceedings of the International Symposium in Stara Zagora, 30.09 - 04.10.2003. Sofia-Stara Zagora, 2004, 370-378.
- I. Gatsov.** Über manche Charakteristiken der neolithischen Steinensembles in Thrakien. - In: V. Nikolov u. K. Băčvarov (Hrsg.). Von Domicia bis Drama. Gedenkschrift für Jan Lichardus. Sofia, 2004, 69-73.
- I. Stereva.** L Doncheva-Petkova, L Ninov V. Parushev: Odartsi - a Settlement from the First Bulgarian Kingdom. I. Sofia 1999. - *Arhaeologia Bulgarica*, 2004, 3, 89-90 (рецензия).
- K. Băčvarov.** Intramural Burials in Southeast European And West Anatolian Neolithic: Chronology and Distribution. - In: V. Slavchev (Hrsg.). Festschrift für Prof. Dr. habil. Henrieta Todorova (Dobrudja, 21). Varna, 2004, 37-47.
- K. Băčvarov.** Neolithische Bestattungen aus Westbulgarien. - In: V. Nikolov u. K. Băčvarov (Hrsg.). Von Domicia bis Drama. Gedenkschrift für Jan Lichardus. Sofia, 2004, 43-52.
- K. Băčvarov.** The Birth-Giving Pot: Neolithic jar burials in southeast Europe. - In: V. Nikolov, K. Băčvarov, P. Kalchev (eds). Prehistoric Thrace. Proceedings of the International Symposium in Stara Zagora, 30.09 - 04.10.2003. Sofia - Stara Zagora, 2004, 146-160.
- K. Panajotova, R. Mikov, M. Hristov.** Ein Komplex aus der Bronzezeit bei Dorf Jasdač, Bez. Čirpan (vorläufiger Bericht). - In: V. Nikolov, K. Băčvarov (Hrsg.). Von Domicia bis Drama. Gedenkschrift für Jan Lichardus. Sofia, 2004, 191-196.
- L. Doncheva-Petkova.** Slavische urnen in einer spätantiken Grabstätte bei der Stadt Pernik. - *Zbornik na počest Dariny Bialekovej*. Nitra, 2004, 69-74.
- L. Ognenova-Marinova, H. Preshlenov.** Past and Future of the Underwater Archaeological Research in Nesebar, Bulgaria. - In: F. Maniscalco (ed.). *Mediterraneum. Protection of Cultural and Environmental Heritages*, 3. Protection of Underwater Cultural Heritages. Napoli, 2004, 263-269.
- L. Perniceva.** Anthrozoomorphe Figurinen aus dem späten Neolithikum in Südwestbulgarien. - In: V. Nikolov u. K. Băčvarov (Hrsg.). Von Domicia bis Drama. Gedenkschrift für Jan Lichardus. Sofia, 2004, 59-69.
- L. Vagalinski.** New Epigraphical Data on Auxilia in Moesia inferior during 1st Century AD. - *Novensia*, 15, 2004, 39-45.
- M. Gurova.** Die Feuersteinartefakte im kontext der diagnostischen Funde. - In: V. Nikolov u. K. Băčvarov (Hrsg.). Von Domicia bis Drama. Gedenkschrift für Jan Lichardus. Sofia, 2004, 181-189.
- M. Gurova.** Evolution and Retardation: Flint Assemblages from Tell Karanovo. - In: V. Nikolov, K. Băčvarov, P. Kalchev (eds). Prehistoric Thrace. Proceedings of the International Symposium in Stara Zagora, 30.09 - 04.10.2003. Sofia - Stara Zagora, 2004, 239-253.
- M. Gurova.** Outils agricoles des assemblages néolithiques en silex de la Bulgarie - un contexte plus large. - In: Acts of the XIVth UISPP Congress, University of Liege, Belgium, 2-8 September 2001 (BAR International Series 1303). Oxford, 2004, 37-51.
- M. Tonkova.** Grubenheiligtümer und das Problem des menschlichen Opfers in Thrakien. - In: V. Nikolov, K. Băčvarov (Hrsg.). Von Domicia bis Drama. Gedenkschrift für Jan Lichardus. Sofia, 2004, 237-244.
- M. Kovacheva, M. Georgiev, N. Tonkov, I. Katevski, S. Simeonov.** Geophysics and cultural heritage. - Fourth National Geophysical Conference. Books of Abstracts. Sofia, 2004, 31-43.
- M. Vaklinova.** Gold Seal of Czar Constantin Assen. - In: H. C. Evans (ed.). *Byzantium. Faith and Power (1261-1557)*. New-York, 2004, 36.
- M. Vaklinova.** Lead Seal of Patriarch Vissarion. - In: H. C. Evans (ed.). *Byzantium. Faith and Power (1261-1557)*. New-York, 2004, 37.
- M. Vaklinova.** Mosaic Icon with the Virgin Hodegetria. - In: H. C. Evans (ed.). *Byzantium. Faith and Power (1261-1557)*. New-York, 2004, 215-216.
- M. Vaklinova.** Two-Sided Icon with the Virgin Kataklypsis and Vision. - In: H. C. Evans (ed.). *Byzantium. Faith and Power (1261-1557)*. New-York, 2004, 198-199.
- N. Sirakov, S. Ivanova, S. Sirakova,** avec la collaboration de I. Dimitrova, N. Djabarska, I. Kroumov, S. Taneva, T. Tsanova. Les industries lithiques. - In: J. L. Guadelli, N. Sirakov (eds). *Projet de recherche conjoint, Rapport annuelle 2004*. Université Bordeaux, 1, 2004, 148-240.
- N. Spassov, T. Stoytchev.** The Dromedary Domestication Problem: 3000 BC Rock Art Evidence for the Existence of Wild One-Humped Camel in Central Arabia. - *Historia naturalis bulgarica*, 16, 2004, 151-158.
- N. Spassov, T. Stoytchev.** The Existence of Cave Hyaena (*Crocota spelaea*) in the Upper Palaeolithic Rock Art. - *Historia naturalis bulgarica*, 16, 2004, 159-166.
- P. Ilieva.** A magic summer for the Bulgarian archaeology, in Tourism and recreation, special edition for WTM - London, 2004.
- P. Ilieva.** Articles of applied bronze plastic arts. - *Arhaeologia Bulgarica*, 2004, 1.
- P. Valev.** Mathematical and astronomical study of a Roman sundial from Kabyle. - *Arhaeologia Bulgarica*, 2004, 3, 55-62.
- R. Ivanov, L. Mulvin.** Late Roman Villas in the Danube-

- Balkan region. - BAR, Int. Ser. 1064, Oxford 2002. - Archaeologia Bulgarica, 2004, 2, 111-112 (рецензия).
- R. Milceva.** Umgearbeitetes roemisches Bildnis eines Mannes. - Archaeologia Bulgarica, 2004, 1, 25-28.
- T. Tsonev, E. Montagnari-Kokelj, C. Piano.** Efficiency of chipped-stone techniques: an analytical model based on GIS data. - In: K. Aussere, W. Borner, M. Goriany, L. Karlhuber-Vockl (eds.). Enter the Past. Computer Applications and Quantitative Methods in Archaeology. Proceedings of the 31st Conference, Vienna, April 2003 (BAR International Series 1227). Oxford, 2004, 250-255.
- T. Tsonev.** Adaptation strategies and raw material supply networks of the Evolved Gravettian in Central and Southeastern Europe on the example of Temnata cave (Bulgaria), Willendorf II (Austria) and La Cala (Italy). - In: J. Svoboda, L. Sedlackova (eds.). Proceedings of the Mikulov conference, 20-12 November 2002. The Dolni Vestonice Studies, 11 (Institute of Archaeology, ASCR. Brno), 2004, 243-252.
- T. Tsonev.** Long blades in the context of east Balkan and Anatolian early complex sedentary societies. - In: V. Nikolov, K. Băčvarov, P. Kalchev (eds). Prehistoric Thrace. Proceedings of the International Symposium in Stara Zagora, 30.09 - 04.10.2003. Sofia - Stara Zagora, 2004, 254-259.
- T. Tsonev.** Long Blades/Superblades in Anatolian and East Balkan Neolithic Contexts. - In: Acts of the XIVth UISPP Congress, University of Liege, Belgium, 2-8 September 2001 (BAR International Series 1303). Oxford, 2004, 17-23.
- T. Tsonev.** Technological complexity and symbolism of risk-avoidance hunting strategies and of bone ornamentation in the Upper Palaeolithic in the Balkans. - In: M. Otte (ed.). Actes du Colloque international de Liege (10-11 desembre 2003) (ERAUL 106). Liege, 2004, 81-88.
- V. Nikolov.** Neolithische zweigeschossige Häuser in Thrakien. - Praehistorische Zeitschrift, 79, 2004, 231-243.
- V. Nikolov.** Über dem Denotat der Kulttischchen. - In: V. Nikolov, K. Băčvarov (Hrsg.). Von Domicia bis Drama. Gedenkschrift für Jan Lichardus. Sofia, 2004, 33-42.
- V. Petrova.** Über den chronologischen Platz der Schicht Karanovo VI aus Drama-Merdžumekja in der Kulturschicht von Tell Karanovo. - In: V. Nikolov, K. Băčvarov (Hrsg.). Von Domicia bis Drama. Gedenkschrift für Jan Lichardus. Sofia, 2004, 87-92.
- X. Κουκούλη-Χρυσανθάκη, I. Ασλάης, I. Vajsov, M. Βάλλα.** Νεολιθικός οικισμός Προμαχώνας-Topolnica 2002-2003. - ΑΕΜΘ, 17, 2004.
- Y. Boyadziev.** Über die frühesten symbolischen Bestatungen. - In: V. Nikolov, K. Băčvarov (Hrsg.). Von Domicia bis Drama. Gedenkschrift für Jan Lichardus. Sofia, 2004, 73-78.
- Катедрата по археология във ВТУ „Св. Св. Кирил и Методий“**
- И. Дончева.** Култът към Деметрапо Западнопотийското крайбрежие. IX Понтийски четения „Черно море между изтока и запада. Река Дунав мост между народи и култури“. Варна, 2004, 277-285.
- И. Дончева.** Ролята на крепостите в култовата практика на населението от района на Попово. - В: Попово в миналото, 4. Култура и религия. Разград, 2004, 23-33.
- К. Попконстантинов.** Писмото на Авгар до Исус Христос във византийско-славянския свят според паметниците от Филипи, Генуа и България. В: Civitas divino-humana. В чест на проф. Г. Бакалов. Център за изследване на българите Тангра. ТанНакРа ИК. София, 2004, 405-417.
- К. Попконстантинов.** Равненският манастир „Св. Богородица: осветен или обновен в 889г.? - В: Образ и слово. Сборник в чест на проф. А. Джурова. Университетско издателство „Св. Климент Охридски“, София, 2004, 369-381.
- К. Попконстантинов.** Кирилицата и глаголицата срещу дявола, или още един амулет от X в. - Paleobulgarica, 4, 2004, 69-76.
- Р. Костова.** Имало ли е манастири-ергастерии в България през X век? - В: Ц. Степанов, В. Вачкова (ред.). Civitas divino-humana. В чест на проф. Г. Бакалов. Център за изследване на българите Тангра. ТанНакРа ИК. София, 2004, 457-471.
- Р. Костова.** Манастирската болница в местността Аврадака, Преслав в светлината на византийските типичи. - В: Преслав, 6, 2004, 126-143.
- Р. Костова.** Монасите в българското средновековно общество през IX-X в.: опит за портрет по писмени и археологически данни. - В: Studia Slavico-Byzantina et Medievalia Europensia, 7, 2004.
- Р. Костова.** Образ и слово. Сборник в чест на проф. А. Джурова. Университетско издателство „Св. Климент Охридски“, София, 2004, 133-145.
- С. Чохаджиев.** Трипръсти антропоморфни изображения: поява и разпространение. - В: В. Николов, К. Бăчваров, П. Калчев (ред.). Праисторическа Тракия. Доклади от международния симпозиум в Стара Загора, 30.09. - 04.10.2003 г., София-Ст. Загора, 2004, 408-420.
- Т. Овчаров.** Българските манастири XII-XVII в., В. Търново, 2004.
- Т. Овчаров.** Археологическа характеристика на Второто българско царство. Университетско издателство „Св. Св. Кирил и Методий“, В. Търново, 2004.

Събрал и подготвил за печат:
Сергей Торбатов

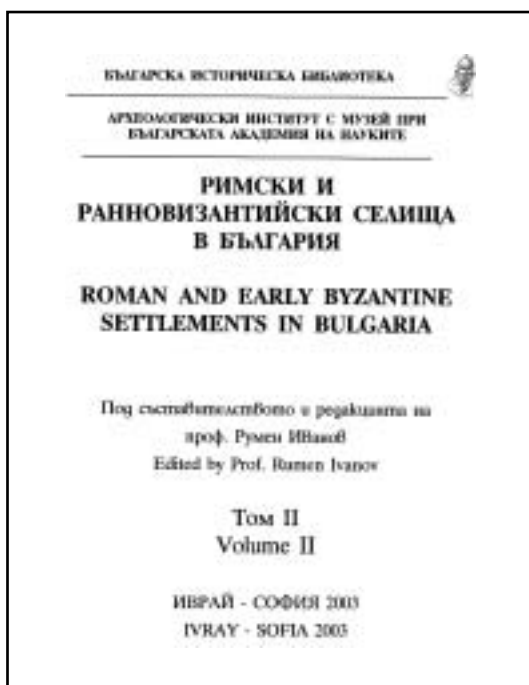
Публикувани през 2004 г. научни книги по археология на българските земи
Scientific books in archaeology of Bulgaria published in 2004



Плиска-Преслав, 10, 2004.
 Pliska-Preslav, 10, 2004.



Пътят. Сборник научни статии. София, 2003.
 The Road. Collection of scientific papers.
 Sofia, 2003.

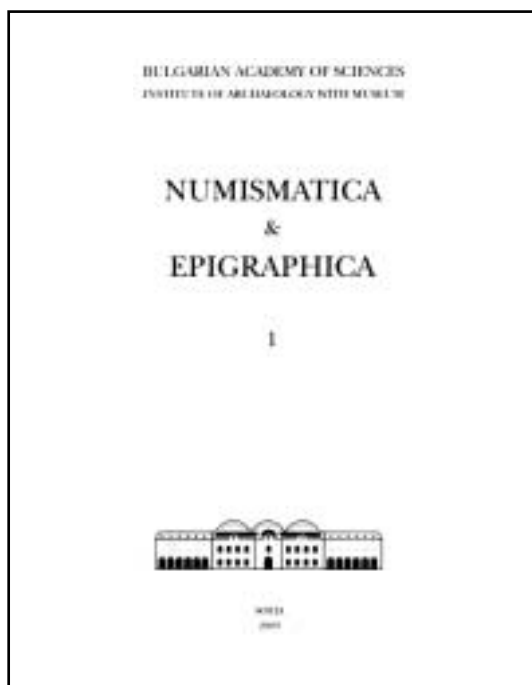


Римски и ранновизантийски селища в България, 2. София, 2003.
 Roman and early byzantine settlements in Bulgaria, 2. Sofia, 2003.



Евгения Генчева. Римските фибули от България от края на I в. преди н.е. до края на VI в. на н.е. Велико Търново, 2004.
 Evgenia Genceva. The Roman fibulas from Bulgaria from the end of the 1st till the end of the 6th century. Veliko Tarnovo, 2004.

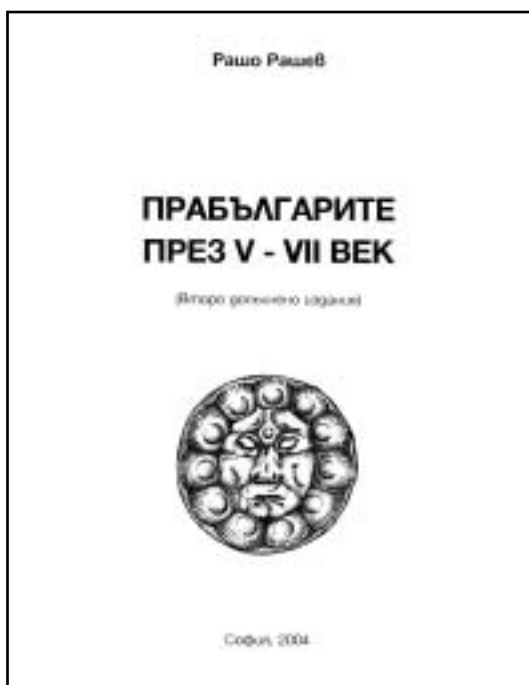
Публикувани през 2004 г. научни книги по археология на българските земи
Scientific books in archaeology of Bulgaria published in 2004



Нумизматика, и епиграфика, 1, 2003.
 Numismatika and epigrafica, 1, 2003.



Нумизматика, сфрагистика и епиграфика, 1, 2003.
 Numismatika, sphragistica and epigrafica, 1, 2003.



Рашо Рашев. Прабългарите през V-VII в.
 София, 2004.
 Racho Rashev. The Protobulgarians in the 5th-7th century. Sofia, 2004.



Васил Николов (ред.). Национален Археологически музей. 100 години от откриването на първата експозиция 18.05.1905-18.05.2005 г.
 Vassil Nikolov (ed.). National Museum of Archaeology. 100 years from the first exposition. 18.05.1905 - 18.05. 2005. Sofia, 2005.

Публикувани през 2004 г. научни книги по археология на българските земи
Scientific books in archaeology of Bulgaria published in 2004



Васил Николов, Крум Бъчваров, Петър Калчев (ред.). Праисторическа Тракия. Доклади от международния симпозиум в Стара Загора, 30.09-04.10.2003. София-Стара Загора, 2004.

Vassil Nikolov, Krum Băčvarov, Petar Kalcev (eds.). Prehistoric Trace. Proceedings of the International Symposium in Stara Zagora, 30.09 - 04.10.2003. Sofia-Stara Zagora, 2004.



Васил Николов, Крум Бъчваров (ред.). От Домица до Драма. В памет на Ян Лихардус. София, 2004.

Vassil Nikolov, Krum Băčvarov (eds.). From Domica to Drama. Paper in memoriam Jan Lichardus. Sofia, 2004.

За контакт с авторите:

Николай Шаранков: СУ „Св. Климент Охридски“, Цариградско шосе , София 1000,
e-mail: nsharankov@yahoo.com

Веселка Кацарова: Археологически институт с музей - БАН, Съборна 2, София 1000,
e-mail: aim-bas@clubcable.com

Марио Иванов: Национален институт за паметниците на културата, Княз Дондуков
16, София 1000, e-mail: slotarm@yahoo.com

Сергей Торбатов: Археологически институт с музей - БАН, Съборна 2, София 1000,
e-mail: torbatov@abv.bg

Павел Георгиев: Археологически институт с музей - БАН, Шумен,
e-mail: pavel_g@gbg.bg

Васил Николов: Археологически институт с музей - БАН, Съборна 2, София 1000,
e-mail: aim-bas@clubcable.com

Крум Бъчваров: Археологически институт с музей - БАН, Съборна 2, София 1000,
e-mail: aim-bas@clubcable.com

Анелия Божкова: Археологически институт с музей - БАН, Съборна 2, София 1000,
e-mail: aneliabozkova@yahoo.com

Валентин Плетнъов: Регионален исторически музей - Варна, Мария Луиза 41,
Варна 9000, e-mail: rim-varna@bulstar.net

Константин Тотев: Археологически институт с музей - БАН, Велико Търново,
e-mail: mrobov@abv.bg

Надежда Ботева: Археологически институт с музей - БАН, Велико Търново,
e-mail: mrobov@abv.bg

Валери Григоров: Археологически институт с музей - БАН, Съборна 2, София 1000,
e-mail: valerig@abv.bg

Дочка Владимирова-Аладжова: Археологически институт с музей - БАН, Съборна 2,
София 1000, e-mail: dockaladzhova@mail.bg

Методи Манов: Археологически институт с музей - БАН, Съборна 2, София 1000,
e-mail: aim-bas@clubcable.com

Георги Атанасов: Археологически институт с музей - БАН, Велико Търново,
e-mail: geoatal@abv.bg