

Международен конгрес „Праисторическа технология. 40 години по-късно: функционалните проучвания и руското наследство“, Верона, 20 - 23 април 2005 г. Проблемът *quo vadis* пред една научна дисциплина

Представянето на научния форум, състоял се във Верона, заслужава и изисква кратко ретроспективно въведение, което по смисъл напълно отговаря на замисъла, целите и реализацията на коментирания конгрес.

Като научна дисциплина, трасологията има сравнително кратка, но интензивна и впечатляваща история. През 1964 г. в Лондон излиза от печат английският превод на пионерската монография на учения от Санкт Петербург Сергей Аристархович Семьонов „Первобытная техника“, публикувана в оригинал през 1957 г. В английски превод съчинението звучи буквално като „Праисторическа технология“, название, което адекватно и интригуващо въвежда в проблематиката на труда. Ентузиазираното начало и бързият възход на трасологическите проучвания през 70-те години на ХХ в. бележат нови перспективи сред западните праисторици (особено от гледна точка на техническа обезпеченост) и обогатяват методологическата рамка на трасологията с идеята за регламентиране на процедурния аспект на изследванията и на допустимите интерпретационни нива на палеостопански реконструкции. От този момент започва и паралелността в развитието на трасологията - от една страна, представителите на руската школа, в чието лоно се заражда и формулира тази научна дисциплина, от друга - силна и мотивирана колегия от ентузиазирани западноевропейски учени, бързо прогресиращи на техническо, емпирично и аналитично равнище. Желязната завеса, като клише от политическия жаргон, не е задоволително обяснение за това успоредяване и взаимно изолиране в развитието на едно и също научно направление, но тя е удобно оправдание за дълбоките негативни последици от този процес. Една от сериозните причини е непреодолимата (частично и досега) езикова бариера, силно затормозяваща професионалния обмен и сътрудничество. Възможностите за контакт, дебати и координиране на насоките на развитие на, условно казано, двете школи (източната - афиширана като школа на слабите увеличения в микроскопската обсервация и западната - средата на приложение на високи технологии и практически иновации) се свеждат основно до международни форуми с широко представителство на практикуващи трасолози. В историята на „науката за следите“ са записани вече 7 международни конгреса:

- 1977 г. в Бърнаби (Канада), форум, който цели да очертае теоретичната рамка на трасологичните проучвания, а на ниво методика офи-

циално лансира и заявява амбициите на анализите с използване на силни микроскопски увеличения и авангардни технологии: очакванията са големи и пропорционални на инвестициите в техническото обезпечаване на проучванията;

- 1985 г. в Тюбинген (Германия), форум, който отчита предизвикателството (и симптоматичната безпомощност) пред необозримото многообразие от микроизлъсквания, изискващо критерии за адекватна диагностика и интерпретация; провокиран е нов прочит на концепциите за формирането на излъскванията върху кремъчните сечива и на метрично-количествените параметри като критерий за идентификация на излъскванията, респективно за функционално дефиниране на артефактите;

- 1987 г. във Валбон (Франция), форум, който прокарава градивната идея за целесъобразността от комбиниране на формално диференцираните методи на слабите и силните увеличения като необходима (но не неизбежна) практическа процедура на трасологическото проучване;

- 1989 г. в Упсала (Швеция), форум, който поставя на обсъждане интерпретационните възможности на изследванията на микроследите на праисторическите оръдия: отчитане на факта, че микроследите не са панацея на търсенията и проучванията в областта на палеоикономиката - методът има своите кризисни периоди и реални ограничения; това е времето, в което един от най-изтъкнатите трасолози, французинът Юг Плисон, оповести символично „...връщане към комплексността на оръдието“;

- 1990 г. в Лиеж (Белгия), форум, който апелира за по-задълбочено вникване и развиване на методологическите аспекти на трасологическите проучвания: коментират се границите на безспорност *versus* нееднозначност в разчитането на микроследите от употреба върху древните сечива, тези кодирани знаци, които ни препращат в многопластовите и енигматични праисторически контексти;

- 2000 г. в Санкт Петербург (Русия), емблематичен избор за провеждането на конгреса, средата, считана за традиционен приемник на научното наследство на Семьонов, родоначалника на трасологията. Присъствието, напълно закономерно в конкретния случай, на повечето съратници и последователи на Семьонов и на неговата школа създаде специфична обстановка и своеобразен количествен баланс в представителството на специалистите по трасология. На фона на неизбежното емоционално въздействие на контекста, на форума бяха поставени на градивно обсъждане проблеми, целящи постигане на равновесие в качеството и използваемостта на резултатите от трасологическите проучвания. Тенденцията за оптимизиране (и известно унифициране на завършения научен продукт на функци-

оналните изследвания) беше изведена като приоритетна и стратегическа задача пред интернационалната колегия.

Последният от серията конгреси се проведе от 20 до 23 април 2005 г. във Верона, Италия. Преди да резюмирам оценката си за него, трябва да отбележа, че материалите от първите пет научни форума са публикувани и представляват основният корпус на специализираната литература по проблемите на праисторическата технология и функционалогия. Материалите от Санкт Петербург са подготвени за печат и се очаква да излязат в най-близко време, материалите от Верона са в процес на подготовка за печат.

Верона събра около 150 учени от страни като Австралия, Аржентина, Белгия, България, Великобритания, Германия, Грузия, Гърция, Дания, Испания, Италия, Китай, Норвегия, Полша, Румъния, Русия, САЩ, Украйна, Франция, Холандия, Хърватска, Чехия, Япония. Нашата страна беше представена от двама учени: *Мария Гюрова* (АИМ-БАН), участвала с доклад и презентация в научна сесия и в дискусиите на кръглата маса, и *Боряна Матева* (Исторически музей - Ислерих), която се представи с постер. Отличната организация на конгреса беше дело на съвместните усилия на Градския музей по естествена история и Университета във Верона, координирани от сътрудника на Музея *Лаура Лонго*.

Научната програма на конгреса протече в рамките на 3 дни под формата на 5 научни сесии и последвала широка дискусия. Темите на секциите бяха формулирани както следва: методология, лов и събирателство, производство на храни, социален контекст, погребални практики. Презентациите бяха предимно с компютърна визуализация, нивото на постерите беше много високо. Представените и разисквани доклади, обособени в изложената по-горе тематична схема, съдържаша материали, резултати, хипотези и теоретични концепции на ниво от експериментална археология и етноархеология през различни методи и средства за трасологическо наблюдение и документация, до интерпретация на функционалната база данни и включването ѝ в реконструктивни модели и системи. Общото наблюдение от изслушването на участниците е това, че разделителната линия между условните „източна“ и „западна“ школа продължава да бъде нееднаквото разбиране и осмисляне на наследството на Семьонов: според неговите преки последователи направеното от него се възприема като даденост и етап, който не се нуждае от верификация, препотвърждаване или преосмисляне, защото достатъчно изчерпателно и убедително е очертал насоките и пътищата за усъвършенстване на проучванията върху праисторическата технология и функционалогия. В лоното на това внушително наследство те са концентрирани върху допълване на културно-хронологическата рамка на разработките на Семьонов, т.е. нещо като емпирично обновяване и обогатяване на една завършена тео-

ретична концепция. Представителите на „западното“ направление в трасологическите проучвания слабо познават и съответно по-бегло и повърхностно осмислят наследството на Семьонов. Те проявяват подчертано евристичен дух и насоченост в научните си дирения, възпроизвеждайки праисторически артефакти, техники и умения. Това води до реконструкции на производствения цикъл на оръдията и възстановява тяхната „социална биография“ в рамките на отделно селище, археологическа култура или културна общност. По същество същото в различна степен е направено, а и продължава да се прави от представители на руската школа в трасологията. Несъмнено е обаче, че екстраполирането на резултатите от трасологическите проучвания добива различно интерпретативно внушение в научните разработки на представителите на двете школи.

В духа на изложените разсъждения протече и кръглата маса, която беше логичен завършек и семантичният акцент на конгреса. Нейната тема беше „От изток на запад: функционалният анализ и аналогичните разсъждения през призмата на научната практика“. Акцентът на кръглата маса беше поставен върху обективната оценка на наследството на Семьонов и възможностите за адекватното му разбиране и прилагане, което реално и потенциално е от ключово значение за поставянето на функционалните проучвания на солидна и еднозначна основа - и като практика, и като теория. В дискусията взеха участие *Наталья Скакун*, *Наталья Алексахченко*, *Сергей Васильев* и *Анатолий Филипов* (Русия), *Юг Плисон* и *Патрисия Андерсон* (Франция), *Анелу ван Хейн* (Холандия), *Мария-Естела Мансур* (Аржентина), *Роберто Риш* и *Игнасио Клементе-Конте* (Испания), *Ричард Йеркес* (САЩ) и *Мария Гюрова* (България). Руските представители осветлиха някои малко известни страници от научната биография на Сергей Семьонов, представиха непознати на научната общественост неговии трудове, които, преведени на английски език и оформени като масивно книжно тяло, бяха раздадени на всички участници в конгреса. *Н. Скакун* направи обстойно експозе за съвременното състояние на експериментално-трасологическата лаборатория на Института за история на материалната култура в Санкт Петербург. Много задълбочена и висока оценка на творчеството на Семьонов и неговия ученик *В. Е. Щелинский* беше дадена от *Юг Плисон*, който характеризира концепцията на Семьонов като фундаментална и релевантна за археологията. В този смисъл беше и изказването на *И. Клементе*. Неговият сънародник *Р. Риш* зададе реторичния въпрос какъв вид познание получават и предлагат специалистите трасолози, след което изложи стройна и издържана концепция за епистемологичните аспекти на функционалния анализ. В предложената от него схема за познаваемост на праисторическото производство и функциониране на обществото, анализът на следите от употреба върху сечивата е първото и

много съществено стъпало от сложна аналитична система, реконструираща технологията, производителността и социалната организация на древните общества. За финал той повтори въпроса си доколко сме в състояние да надскочим първото стъпало. На определени процедурни и гносеологични аспекти на функционалните изследвания бяха посветени изказванията на *А. ван Хейн*, *П. Андерсон* и *М. Гюрова*. Те се свеждаха до идеята за оптимизиране на възможностите за адекватни и релевантни класификации на следите от употреба; диференциране на определени нива на аналогии и уподобяване като метод за интерпретация и разбиране на праисторическия инструментариум; обогатяване и обновяване на реферативната база данни за функционална идентификация; необходимостта от активен контакт и сътрудничество между специалистите, съпроводен с обмен на информация и опит, за да се разширяват рамките на познание и да се стесняват тези на ненужно повторение в изследователския и творчески процес. *М. Гюрова* припомни симптоматичното по време на конгреса в Санкт Петербург въвеждане на термина „трасология“ в номенклатурата на английски език. Предвид факта, че този термин е безалтернативен в употребата си на руски, френски, български, полски и др. езици, тя предложи възприемането му и от англоезичната научна общност, подчертавайки, че „трасология“ е по-адекватно, изчерпателно и отговарящо на съдържанието на

научната дисциплина понятие, а възприемането му би имало и определено символично и обединяващо значение и звучене. Предложението предизвика оживен дебат, но, макар че застъпниците на английския термин *use-wear analysis* - „анализ на следите от употреба“ - да бяха малцинство, консенсус не се постигна.

Последният ден от конгреса беше посветен на екскурзии с познавателна цел. Завладяващата си красота и богатствата на музеите си разкриха градове като Риволи, Тренто и Болцано, където в рамките на изключително атрактивно представена и професионално издържана експозиция е изложена и мумията на известния праисторически ловец от Алпите - *Оци*.

С неподправената си атмосфера на професионализъм, градивност, толерантност и добронамереност, представеният форум може да се окаже като голяма крачка напред в осъществяването на идеята за наука и научна общност, ако не без граници, то поне със съзнанието за тяхното необходимо премахване. Остава надеждата, че позитивната насоченост и резултатност на конгреса във Верона ще намери логичното си продължение в рамките на заявената и обособена Специализирана комисия и сесия на подготвящата се 15 конгрес на Международната организация за пра- и протоисторически науки, който ще се проведе в Лисабон през септември 2006 г.

Мария Гюрова

Международен симпозиум „Кратка разходка из Балканите: първите земеделци в Карпатския басейн и съседните райони“ Лондон, 20-22 юни 2005 г.

Международни конференции по проблемите на балканската праистория са рядко явление извън географските рамки на съвременните балкански страни. Един от малкото подобни примери беше проведеният в Лондон симпозиум в периода 20-22 юни 2005 г., озаглавен „Кратка разходка из Балканите: първите земеделци в Карпатския басейн и съседните райони“. Организатори на научния форум бяха *Микела Спатаро*, *Паоло Биаджи* и *Стивън Шенън*, а негови спонсори - Центърът за еволюционен анализ на културното поведение, Британската академия, Университетът Ка Фоскари във Венеция, Фондация Бутринт, Фондация Лигабу и Юнивърсити Колидж Лондон. В конференцията участваха представители на страната домакин, Италия, Германия, Франция, Полша, Хърватска, Унгария, Албания, Сърбия и България. Трябва да се подчертае, че българската праистория беше пропорционално представена, за разлика от проведения в Истанбул миналогодишен семинар „Как е стигнало земеделието в Европа?“, където имаше само един

български участник. Работната програма на конференцията обхваща два и половина дни, организирани в 4 сесии: „Произход и развитие на ранните земеделски култури в Централните Балкани“, „Технология и материална култура“, „Селищни модели, вярвания и култове на първите земеделци“, „Съседни и периферни райони“.

След приветственото слово на организаторите в лицето на *Стивън Шенън* се пристъпи към първия доклад на първата сесия, представен от *Джон Нандрис*, дългогодишен преподавател в Юнивърсити Колидж - Лондон. В резюме беше изложена концепцията за „Началния неолит в умерения пояс“, обединяваща данни от естествените науки, археологията и етноархеологията и защитаваща тезата, че неолитът е начин на поведение, което е по-скоро единно и интегрирано явление, отколкото поредица от археологически култури, формулирани на национален принцип.

Вторият доклад представи резултатите от впечатляващия по обем от данни (253 обекта, 800 растителни вида, 1 300 абсолютни дати) съвместен проект на Шефийлдския университет и Археологическия институт на Юнивърсити Колидж Лондон. *Сю Колидж* (Юнивърсити Колидж Лондон) обобщи археоботаническия аспект на процеса на неолитизация като наличие основно на 8 първоначални вида културни

растения - 3 житни и 5 бобови.

Янош Козловски (Краковски университет) коментира възможностите за автохтонно развитие и влияние от Близкия Изток в процеса на егейската неолитизация в светлината на данните от кремъчните сечива.

Също прехода мезолит/неолит разгледа докладът на *Клайв Бонсал* (Единбургски университет), обобщаващ резултатите от дългогодишните проучвания в района на Железни врата. Бяха представени аргументи за и против сравнително късната неолитизация (6000 г. пр. Хр.) на местното мезолитно население. Отново Банат, но неговите низини, а не дунавското крайбрежие беше обект на следващото съобщение с автор *Дан Чоботару* (Тимишка археологическа секция), който акцентира върху раннеолитното селищно развитие и неговата връзка с особеностите на местната околна среда.

Амбициозното намерение на *Адриан Лука* (в съавторство, Университет на Сибиу) да докаже сравнително ранното (6200 г. пр. Хр.) присъствие на напълно развита неолитна култура в Трансилвания не беше достатъчно успешно осъществено с представянето на резултатите от статистическите анализи на керамика от структури, т. нар. землянки, което накара *Дъглас Бейли* (Кардифски университет) да изкаже крайното мнение, че може би неолитът не е съществувал изобщо.

Докладът на *Лолита Николова* (Солт Лейк Къмюнити Колидж, Университет на Юта), която не присъстваше на симпозиума, беше прочетен от нейно име. Това попречи повдигнатите от Николова въпроси за неолитизацията в контекста на ежедневието да бъдат разбрани и дискутирани по същество.

Ненад Тасич (Белградски университет) сподели огромните трудности, които съпровождат археологическите проучвания в Сърбия през последните 10 години. По „липса на нови проучвания в областта на неолитизацията“, Тасич представи резултатите от свое изследване за развитието на орнамента върху раннеолитната керамика. Понякога привидно сложният орнамент според автора може да се сведе до няколко прости геометрични елемента, вписани в квадратно поле.

Сравнително слабо познатият ранен неолит на Албания беше представен от името на *Музафер Коркути* (Археологически институт, Тирана), който не присъстваше на симпозиума. Заедно с предложената синхронизация на балканските неолитни култури беше отправена покана за съвместни проучвания на албанския неолит.

Вторият работен ден и втората научна сесия започнаха с българско участие. *Иван Гацов* (АИМ - БАН) представи връзките между кремъчните материали от обекти в България и района на Мраморно море в Турция. Според Гацов, освен вече общоприетите пътища на неолитизация по Места и Струма, е възможен и трети маршрут - по Марица.

Резултатите от изследването на 38 обсидианови сечива от 10 неолитни селища в Трансилвания

и Банат бяха представени от *Паоло Биаджи* (в съавторство, Университет Ка Фоскари, Венеция). Те потвърждават, че суровината произхожда от Словакия (33 сечива) и от Унгария (5 сечива) и няма данни за използване на обсидиан от о-в Мелос.

Последният доклад в тази сесия беше изнесен от *Микела Снатаро* (Археологически институт, Юнивърсити Колидж - Лондон) и дискутира един сравнително непознат метод на изследване на керамични предмети, които цели да се определи характерът на суровините, използвани за производството на керамични предмети за ежедневна и сакрална употреба. Една и съща формула в приготвянето на глиненото тесто е използвана на сравнително голяма територия - от Словения до Централна/Източна Румъния, Южна Сърбия и Западен Банат. В допълнение, анализът на съдове, фигури и олтари от Доња Браневина показва използването на една и съща суровина при производството на тези различни по функция предмети.

Началото на третата сесия беше поставено от *Йоханес Мюлер* (Кийлски университет) със сравнението на селищната организация със съответстващите ѝ социални перспективи на три неолитни общества, представени от три селища - Алденхофен, Околище и Димини. Изследването демонстрира три различни модела на производство, пространствена организация на селищата и на културната среда, и следователно три различни нива на неолитизация.

Резултатите от 25-годишните проучвания в района на Южна Панония бяха представени от *Корнелия Минихрайтер* (Академия на науките - Загреб). Преди тези изследвания, доказващи присъствието на раннеолитни заселници, районът на Северна Хърватска не е смятан за територия, обхваната от културата Старчево.

Хипотезата за многовариантен процес на неолитизация на Балканите и по-специално на българските земи беше предложена от *Васил Николов* (АИМ - БАН). Началото на неолита в българските земи се характеризира с голямо разнообразие на културни явления, проследимо в значителните разлики в орнаментацията на раннеолитната керамика.

По принцип слабо дискутираният аспект на неолитизацията - погребалните обреди на ранноземеделските общества беше обогатен с резултатите от изследването на *Крум Бъчваров* (АИМ - БАН), показващи един общ елемент на неолитните общества в широкия диапазон на Югоизточна Европа, Анатолия и Леванта: наличие на гробове в керамични съдове.

Еlegantно решение на проблема за интерпретацията на структури, които нямат очевидно селищен характер, беше предложено от *Аласдар Уитъл* (Кардифски университет). Дискутирайки находките и резултатите от интердисциплинарните изследвания на раннеолитна негативна структура (яма) от Ечегфалфа в Унгарската равнина от гледна точка на сезонността и различни стопански практики, *Уитъл* предложи интерпретация на Ечегфалфа 23 като малко и изолирано

селище на култура Кьорош.

Провокативността в изказванията на *Дъглас Бейли* от предишния ден беше характерна черта и на неговия доклад, организиран като критика на интерпретацията на ями като жилища-землянки, в този случай от археологическо проучвания в Телерман, Румъния. В духа на доклада на А. Уитъл, Бейли пледира за едно не толкова атрактивно лице на неолита, характеризиращо маргиналните части на културната среда, което обаче също заслужава вниманието на археолозите.

Последната сесия, проведена в третия работен полуден, беше открита от *Джон Чапман* (Дъръмски университет). Демонстрирайки наличието на широк диапазон от екзотични/импортни предмети в редица раннонеолитни селища, Чапман дискутира „живота“ на артефактите в периода след тяхното създаване до тяхното депониране, своеобразното „одомашняване“ на предмети и суровини, произхождащи от далечно разстояние, в сравнение с контекста им на местонамиране.

Предварителните резултати от интердисциплинарните изследвания на колектив от унгарски специалисти бяха представени от *Естер Банфи* (Археологически институт-УАН, Будапеща). Докладът убедително демонстрира, че отсъствието на данни за даден период поради липсата на про-

учвания (в случая, на прехода от мезолита към неолита в района на Балатон) може да се преодо-лее със съвместни палеоекологични и археологически проучвания, в които данните от различните дисциплини взаимно се допълват, за да очертаят пълноценна картина на човешко присъствие.

Последният доклад от работната програма беше представен от *Ерик Крюбези* (в съавторство с *Жан Гилен*, съответно Тулузки университет „Пол Сабатие“ и Колеж дьо Франс, Париж) и дискутираше биоархеологическия аспект на неолитизационните проблеми. Серия от научни анализи на скелети от раннонеолитните некрополи край Ведровице (Моравия) и Нитра (Словакия) показват редица характерни черти, както за средиземноморско, така и за местно население.

Симпозиумът беше закрит от *Стивън Шенън*, който обобщи докладите и дискусиите от работните дни, подчертавайки определено положителния характер на подобни форуми, където специалисти от различни страни и в различни области, работещи по близки проблеми, могат да споделят резултатите от своята работа и същевременно да допринесат за „сглобяването“ на общата картина - в този случай, ранните етапи на балканския неолит.

Бисерка Гайдарска

Международен семинар „Социални и културни измерения на употребата на оръдия: перспективи при избора“, Нант, 3-5 септември, 2005 г.

Международният проект *Свидетелства за ранно земеделие и технологично наследство* към Европейската научна фондация е с обновена и амбициозна програма, дългосрочно фокусирана върху проучване на динамиката на развитие на доиндустриалното земеделие в широк социално-културен контекст. Една от основните познавателни задачи на проекта е да разчупи някои неадекватни представи за ранното (доиндустриално) земеделие като ретрограден елемент от традиционната, трудно поддаваща се на изменения култура. Обединявайки усилията и търсенията на учени от различни страни и различни, допълващи се специалности, проектът разработва теми в областта на археоботаниката, археологическите свидетелства за древни земеделски сечива и начините на тяхното действие, особеностите и структурите на древния пейзаж с акцент върху (потенциално) обработваемите терени. Тези теми се разработват и интерпретират от гледна точка на тяхната релевантност по отношение на земеделските практики.

Научната програма на проекта е с подчертано интердисциплинарен характер; хронологическият обхват е от неолита до индустриалното общество, а пространствената рамка включва Европа, Средиземноморието и Близкия Изток.

Структурата на проекта е в съответствие с неговите основни цели и задачи и включва специалисти, обединени в три екипа, чиито теми са:

1. избор и разнообразие на културните насаждения;
2. умения, процеси и свързаните с тях оръдия;
3. земеделски терени.

България е представена с по един участник в екипи 1 и 2, съответно *Елена Маринова* (СУ „Св. Климент Охридски“) и *Мария Гюрова* (АИМ- БАН).

В рамките на проекта се провеждат ежегодни пленарни работни срещи на всички участници за координиране на проучванията и приоритетите. От своя страна екипите провеждат самостоятелни ежегодни семинари, включващи презентация на всеки участник, дискусии по конкретни научни проблеми, както и по стратегическите задачи на проекта - летни студентски семинари, публикационна дейност, развитие и обновяване на уебсайта.

Тазгодишната среща на участниците в екип 2 се състоя в Нант (Франция) от 3 до 5 септември. Темата на семинара беше „Социални и културни измерения на употребата на оръдия: перспективи при избора“. Участниците, шестнадесет учени от България, Гърция, Дания, Испания, Мароко, САЩ, Франция и Холандия, представиха свои проучвания и разработки върху различни видове сечива и инструменти, използвани в контекста на ранните и традиционни земеделски практики. Въпросите, които представляваха теоретичната

рамка, респективно акцентите в презентациите и в последвалите ги дискусии, могат да бъдат формулирани по следния начин:

- дали и как земеделските процеси се влияят от фактори като възраст, пол, класова, етническа и религиозна принадлежност;

- в каква степен неписаното родово право, а впоследствие и правно регламентирани норми, предопределят избора на технически средства и осъществяването на земеделски дейности;

- зависимост на този избор от по-рационални категории като сезонност, пространствена организация, приемственост и ефикасност на операциите;

- в каква степен спецификата на системата оръдия/техники е детерминирана от етническо-регионални особености, включително идеята за съперничество, конкуренция, надпревара, надмощие;

- какво казват писмените извори и исторически документи за социалните измерения на земеделския труд.

Научната сесия беше открита от *Каролина Карпински* (Франция), организатор и домакин на семинара. Бяха изслушани и обсъдени 6 доклада. *Франсоа Сиго* (Франция) разви идеята си за нееднозначността в подхода и интерпретирането на древните инструменти, която е обусловена както от спецификата на техните технически параметри, така и от липсата на пълен еквивалент в назоваването, сиреч трактовката на изделията. Това постави въпроса за изготвяне на многоезични речници, подготвени с помощта на всеки от участниците в екипа. *Томас Шипер* (Франция) направи нов оригинален и аргументиран прочит на теоретичната рамка на семинара, като обогати въпросите и даде интригуващ отговор на част от тях. *Хеле Йенсен* (Дания) представи интересни данни за кремъчни сърпове от неолитната епоха и за по-късни метални сърпове, често намирани под формата на колективни находки. Това поставя въпроса за надутилитарното им осмисляне и интерпретация, чието решение е сравнително полесно за металните изделия. *Анелу ван Хейн* (Холандия) изложи тезата си за преосмисляне на клишето „сърпове“, когато става дума за внушителни кремъчни оръдия с бифасиална обработка, характерна дъговидна форма и морфология, и визуално различни излъсквания от употреба. Нейните експерименти показват, че тази категория изделия е служила за разфасоване на торфени маси, използвани за строителни нужди. *Джон Уитакър* (САЩ) сподели богатия си опит в употребата на експериментални сърпове, изработени по праисторически образци, и наблюдението си, че личните предпочитания, умения и усет на работещия са важни критерии при избора на оръдие. В по-общ аспект Уитакър аргументира ефикасността и предимствата на сърповете с назъбващо поставени кремъчни елементи. Каролина Карпински запозна аудиторията с проучването си върху каменни и дървени ваяци за вършитба, употребявани във Франция през XIX в.

Първият ден от семинара включваше и реално практическо предизвикателство - посещение в Екомузея за селско стопанство в близкото градче Виньо дьо Бретан, където се извършваше оформяне на харман за вършитба. Част от участниците в семинара се включиха в тази акция, замислена в рамките на експерименталната програма на проекта *EARTH* и осъществена от местните ентузиастични, поддържащи с доброволни дарения и труд изключително богата експозиция от оръдия на труда и машини, бележещи развитието на селското стопанство в региона.

Второто за деня заседание включваше 4 доклада. *Мария Гюрова* (България) представи проучванията си върху древни земеделски оръдия в рамките на проблематиката на проекта. Тя изтъкна факта, че богатите археологически свидетелства от българските земи са от изключително познавателно значение, защото убедително разкриват много ранната употреба на еволюирал тип сърп (от началото на неолита), както и на диканя (*tribulum*) през халколита. Функционирането на диканя е археологически засвидетелствано от кремъчни артефакти, но се нуждае от археозоологични данни за евентуалната употреба на животинска тяга, което би одревнило въвеждането на тази иновация поне с 2 хилядолетия. *Патриция Андерсон* (Франция) представи филм с данни за употребата на дикани в традиционното алжирско стопанство и го съчета с най-новите технологии за проучване на кремъчните елементи от експериментални дикани - трибологични измервания и анализ на фитолити от артефактите и обработваната слама. Сесията завърши с изслушване на две представителки на екип 1. *Гозет Кремер* (Франция) представи възможностите за контакт и виртуално сътрудничество с широка мрежа от европейски организации и институции, занимаващи се с опазване на културното наследство в областта на агропасторализма. *Леонор Пеня* (Испания) сподели опита си от организацията на семинар на ръководения от нея екип 1, проведен в Астуриас и посветен на разисквания върху интерпретацията и оценката на разнообразието (във времето и пространството) на отглежданите култури и посеви. Ретроспективният преглед в тази насока неминуемо се свежда до надеждността и представителността на археоботаническите и палинологичните изследвания.

През втория ден от семинара бяха представени 3 доклада. *Куафа Кадим* (Мароко) изнесе богато онагледен доклад за основните типове и функционирането на индивидуални и колективни зърнохранилища в Северозападно Мароко, в контекста на етноархеологията и агрономията като базов научен подход към проблема. *Паскал Верден* (Франция) изложи резултатите от фитолитния анализ на материали (зърнени култури) от римска вила в Северна Франция. Експозето показва възможностите на фитолитния анализ за решаване на практически въпроси, като евентуалното предназначение на структури от различен контекст. *Пабло Ариас* (Испания) направи обширен

преглед на разликите в избора на праисторически технологии в зависимост от въздействието, съпровождащо всяко ново заселване на човешки групи, и последвалото усвояване на съответния терен с природните му дадености. В тази рамка беше развита идеята за постъпателния и бавен процес на неолитизация на Северна Испания, изразяващ се в продължителен контакт и инфилтрации между носителите на новата икономика и локалния мезолитен субстрат.

Презентациите бяха последвани от широка дискуссия върху обогатяването на базата-данни в уебсайта и темповете на подготовка на публикации в рамките на екипа. Релаксиращ завършек на деня беше посещението в Музея на земите на Рец, където отново станахме свидетели на богата и разнообразна експозиция, представяща бита и поминъка на хората от праисторията до близкото минало.

Последният ден на семинара протече в двореца Шатобриан, приютил богата музейна сбирка, посветена на развитието на орното земеделие и онагледяваща с експонати и дидактическа информация еволюцията на ралото до въвеждането на машинната обработка на земята.

Хосе-Луис Миньоте (Испания) представи проучване върху употребата на оръдия и земеделски дейности през преходния период между средновековието и модерната епоха в Кастилия на базата на задълбочен прочит на съществуващата нормативна база. Бяха оповестени интересни аспекти на регулацията и контрола върху ползването и собствеността на земята, отразени в конкретното регионално законодателство. *Бер-*

нан Симонел (Франция) показва стойностно етнографско проучване върху добива на зехтин в Южно Мароко, акцентирайки върху различните начини за производство на зехтин и тяхната продуктивност, както и съответните регулаторни механизми в този трудоемък поминък. *Хара Прокониу* (Франция) запозна аудиторията с интересните резултати от проучването си върху хромелни камъни от Крит. Изхождайки от презумпцията, че различните породи скали предполагат и функционално вариране на мелничните оръдия, авторката изненадващо достига до извода, че изборът на суровина е по-скоро концептуален и продиктуван от възможностите и рентабилността на преоформяне, обновяване и реутилизация на оръдията. Тази концепция се осмисля и прилага през бронзовата епоха в егейската ойкумена.

Заседанията на този много ползотворен семинар протекоха в рамките на три дни, наситени с доклади, иновационни идеи, градивни обсъждания, посещения на градове и музеи и осъзнаване на факта, че хората в тази част на Франция (департамент Лоар-Атлантис), не само обичат и ценят селскостопанския труд, но и са го превърнали в своя почетна визитна картичка. А това респектира и навежда на тъжни мисли за хора и страни, в които праисторическото земеделие от емблема и гордост за учените-праисторичници се превръща в безотрадната алтернатива за част от отрудените ни съвременници.

Мария Гюрова

Девети международен конгрес по тракология: Тракия и Понтийския свят, Кишинев - Вадул луи Вода, 6-11 септември 2004 г.

Поредният, Девети конгрес по тракология¹ се проведе от 6 до 11 септември 2004 г. в курортното селище Вадул луи Вода, недалеч от столицата на Р Молдова - Кишинев. Предварително обявената генерална тема „Тракия и Понтийския свят“ предвиждаше обособяването на три отделни работни секции: I. Индоевропейците и Тракия: археология, история, лингвистика. II. Траки

от север, северозапад и запад на Евксинския понт и техните връзки със съседите; III. Тракийското етно-културно наследство в светлината на археологията, етнографията, фолклора, лингвистиката, изкуството, обичаите и вярванията. Интересът към така дефинираните работни теми, ако се съди по заявените участия - около 120 доклада, несъмнено беше твърде голям.

Откриването на Конгреса стана на 7 септември 2004 г. в заседателната зала на Молдовския държавен университет под ръководството на председателя на Организационния комитет проф. д-р Йон Никулица. Приветствия към участниците в Деветия международен конгрес отправиха представители на университетското и държавно ръководство. С внимание беше изслушан отчетният доклад на генералния секретар на Международния комитет за индоевропейски изследвания проф. дин Александър Фол. В него се отразяваше работата на комитета между VIII и IX конгрес по тракология, организационните промени в областта на издателската дейност. Обявена беше и перспективата за бъдещата работа по организацията и провеждането на X извънреден конгрес по тракология в Атина през 2005 г.

¹ *Thracians and Circumpontic World. Proceedings of the Ninth International Congress of Thracology, 1. Chişinău - Vadul lui Vodă, 6 - 11 sept. Chişinău, 2004.*

Thracians and Circumpontic World. Proceedings of the Ninth International Congress of Thracology, 2. Chişinău - Vadul lui Vodă, 6 - 11 sept. Chişinău, 2004.

Thracians and Circumpontic World. Proceedings of the Ninth International Congress of Thracology, 3. Chişinău - Vadul lui Vodă, 6 - 11 sept. Chişinău, 2004. Имената на участниците и заглавията на докладите в настоящото съобщение са цитирани съобразно работната програма на конгреса.

След тържественото откриване на Деветия международен конгрес по тракология деловата работа продължи в курортното селище Вадул Луи Вода. Невъзможността на голям брой участници да вземат пряко участие в работата на Конгреса наложи обединяване в една работна секция на участниците от I и II секции. Секция III осъществи самостоятелно своята работа, променяйки състава на участниците си съобразно техните научни и тематични интереси.

В работата на I и II секция бяха представени повече от 25 доклада на археолози и историци - изследователи от Молдова, Румъния, Украйна, Русия². Тематичното разнообразие на дискутираните въпроси и изследванията с обобщаващ характер несъмнено представляват известна трудност при тяхното представяне. Интерес предизвикаха онези доклади, които имаха пряко отношение и стояха най-близо до обявената обща тема на Деветия конгрес по тракология. В този смисъл биха могли да бъдат цитирани докладите на *О. Левинский* (О некоторые итоги исследования взаимоотношений раннегалльских, фракийских, общностей с населением Северного Причерноморья), *Й. Никулица*, *А. Ничич* (Considerations concerning the evolution of the ceramic decoration to the end II millennium - beginning of the first millennium BC in the Balcan-Carpathian-Pontic space), *Ян Бузек*, *Й. Юркова*, *Л. Домарадска*, *В. Танева* (Interrelations between Thracians and Greeks in inner Thrace during the Classical period), *В. Бънару* (Einige Bemerkungen zu Austausch- und Distributionsformen griechischer Importe im nordwestlichen Gebiet des Schwarzen Meeres), *Н. Матвеевич* (La pénétration des amphores thassiennes en espace Nord-Ouest du Pont Euxin du IV - le milieu du III siècle av. J. -С.).

Преобладаваха доклади с археологическа тематика, засягащи въпроси, свързани с изследвания в областта на праисторията *В. Бикбаев* (Хронологическа колонка памятников фазы В 3 - этапы С 2 культуры Кукутень - Триполье чулукско-солонецкой возвышенности), *Г. Буареу*, *Așezări fortificate ale culturii Cucuteni între Prut și Nistru*; *Р. Мунтяну*, *Г. Димитруая* (Bronze Age discoveries near the slat springs in the piedmont region of Moldova), *О. Ларина* (О погребальном обряде культурной группы Гординешть-Хородиштя); проучвания на местни археологически обекти - *С. Агулников* (Формирование погребального обряда белозерской культуры в Северозападном Причерноморье), *А. Левински* (The ceramics as a chronological index for the Getian vestiges of the Middle Dniestr VI - IV c. BC), *В. Билкова* (Geto-Thracian pottery from the Lower Dnieper settlements),

² В секцията бяха изнесени 27 научни доклада - някои от които представяха съвместни резултати от колективните изследвания на няколко автори. В първите два тома са публикувани 40 доклада на автори, заявили участие в Деветия конгрес по тракология. Информация за работата на секцията получих от проф. Ян Бузек (Пражки университет), комуто изказвам дълбоката си благодарност!

както и такива, отнасящи се до културни характеристики *В. Дергачов*, (The domestication of the horse), *С. Иванова* (О мировоззренческих представлениях индоевропейцев), *А. Арнуц* (The décor from the rhyton from Poroina - scene of libation or of initiation?). Предвид предстоящата научна екскурзия до археологическия обект Сахарна с внимание беше посрещнат докладът на: *А. Левинский*, и *С. Коваленко* (Городище гетов на Днестре - Сахарна - Ла Ревекин).

През втория ден от работата на секцията бяха представени и няколко доклада с историческа тематика: *М. Високий* (Раннее халкидское законодательство: от Фракии до Сицилии); *М. Александриану* (Un héritage indo-européen: la sanction de la déshonneur militaire chez les Hittites et les Daces), *Г. Трохани* (Aspects concernant des rituels de fondation chez les gèto-daces), *К. Тимок*, (Die dako-römische Verhältnisse im 1 - 2 Jh. n. Ch), *Х. Пон* (The Western and North-Western part of preroman Dacia before the Roman-Dacian wars at the beginning of the 2nd century A. D).

С интригуващ характер прозвуча докладът на *А. Пешан*: The lead plates with „dacian“ inscriptions - a genial fake or a great discovery?

През двата работни дни (7 и 8 септември) в Секция III бяха изнесени повече от 20 научни доклада. Широкият тематичен спектър на заявените 36 доклада предполагаше представяне на резултати, свързани с наблюдения и изследвания върху селищното развитие и архитектура, езиковедски проучвания, история, изкуство, етноложки изследвания.

Докладите на *В. Вороник*, *В. Бубулич*, *Н. Телнов* (Первое поселение свободных даков в III в. н. э. на территории Республики Молдова у с. Прутен), *Н. Урсулеску* (Considérations sur les relations entre les gèto-daces et sarmates entre Sireth et Pruth Ier - Ше siècles) бяха с подчертано археологически характер. Представени бяха резултати от проучванията на керамичен център при село Прутен, Фалешетски район (западно от Прут). Те са провеждани от 2001 до 2003 г. и са разкрити 4 пещи за изпичане на керамика. Според технологията при направата на откритите цели и фрагментирани керамични изделия те са разделени на три групи: керамика на ръка, керамика, изработена на гърнчарско колело и вносна римска керамика.

Наблюдения върху развитието на архитектурата, строителството и селищното развитие в Тракия се съдържаха в докладите на *Й. Хатлас* (The Thracian heritage in Eastern Thracia) и *М. Зуромски* (Some important features of towns' development in Thracia). Личните наблюдения на *Й. Хатлас* от гробничната архитектура на проучени тракийски гробници от европейската част на днешна Турция (Виза, Лозенград и др.) дават по-широка представа за строителството на тези съоръжения.

Докладите с езиковедски характер включваха широк кръг от въпроси. В този смисъл бяха пред-

ставени изследвания свързани с етническите промени на територията на Дакия и земите по долното течение на Дунав А. Фалилеев (Place-names and ethnic groups in Dacia and adjacent territories). Анализът на данни, отнасящи се до личните имена от Витиния с тракийски, трако-витински или витински произход в доклада на О. Габелко (Новые данные о вифинских личных именах) стояха в основата на направените изводи за етническата характеристика на Витиния. Представените резултати от М. Габински (Balkanisms and presumed autochthonous substratum features - their interrelation), А. Еремия (Substratul thraco-dacic în toponimia românească), Р. Габриела (Un héritage du substrat en roumain - l'alternance occlusive: s'occlusive) и Е. Плеша (Contribution à l'étude du roumain Codru) бяха свързани с проучванията им върху езиковедски проблеми на балканските общества и в частност на днешното румънско. В общата тематика някак необичайно стояха докладите на А. Гроза (Cu privire la așezarea slavilor în Tracia) и Й. Тентюк (Tradiții thraco-geto-dacice în ritul și ritualul funerar medieval timpuriu de la Est de Carpați).

От докладите с исторически характер беше представен само един - на И. Тодоров (Thracia eine Römische Provinz). М. Петкулеску (Military equipment graves in Moesia Inferior) въз основа на находки от Долна Мизия и на стиловия анализ извършен върху тях проследи процесите на романизация като пряк резултат от военизирането на провинцията през II - III в.

В заключителната част от заседанията на Секция III бяха представени доклади с етноложка тематика - А. Бежан, Л. Мъруя (Simbolul mitic al lupului dacic, reminiscență în tradiția românească), Ал. Фортуна (Unele considerații privind ritualul „uni-

ții prin moarte“), Л. Хангану (Образ Великой Матери богов и некоторые фракийские наслоения в румынской и болгарской этнологии) и др.

През третия работен ден на Деветия международен конгрес по тракология (9 септември) участниците присъстваха на заключителните сутрешни заседания в обединените I и II секции. Тук се състоя и импровизираното закриване на деловата работа на Конгреса. Отчетена беше дейността на отделните секции и изнесените доклади. Изказаните благодарности за организацията и творческите условия за работа в курортното селище Вадул луи Вода бяха приети със задоволство от домакините³. Известно недоумение предизвика предложението на проф. д-р Йон Никулица - председател на Организационния комитет, работата на Конгреса да продължи с бъдещи научни форуми, в които да се представят резултати от изследванията на античността в североизточната част на Черноморския басейн.

В последния ден на Деветия международен конгрес по тракология (10 септември) се проведе научна екскурзия до археологическите обекти Орхейул Век и Сахарна.

На 11 септември 2004 г. участниците в Конгреса отпътуваха от курортното селище Вадул луи Вода.

Иван Тодоров

³ Бих искал да подчертая безупречната организация при провеждането на заседанията в отделните секции, събирането на докладите от участниците и тяхното издаване. Експедитивността при разпращане на вече публикуваните материали е другата голяма заслуга на организаторите на научния форум

Изложба „Всички те са герои“, Клайнвевдорф, Австрия, 4 май - 1 ноември 2005 г.

Най-големия австрийски военен мемориал от XIX в. Хелденберг край Клайнвевдорф, провинция Долна Австрия, предостави пространството си от 4 май до 1 ноември 2005 г. за изложба, наречена „Всички те са герои“. Изложбата се провежда под патронажа на министър-президента на провинция Долна Австрия Е. Прьол и откриването ѝ събра представители на науката, културата и бизнес средите в провинцията.

Мемориалът се намира в един от най-живописните райони на провинция Долна Австрия, само на около 40 км от столицата. Той представлява импозантен архитектурен ансамбъл, доминиран от разположената в центъра на двора му надгробна колона и паметник на фелдмаршал Радецки. Комплексът е обграден с обширен парк с алеи, в английски стил, по протежение на които са разположени бюстове на генерали, офицери и

войници от кралската австрийска армия с безспорни заслуги за създаването на австрийската държавност.

През 2004 г. започва цялостна реконструкция на мемориала. Пространството му е разширено с нова експозиционна зала, създадена е и нова паркова площ, а съществуващите постройки са основно реставрирани.

Замисълът на изложбата „Всички те са герои“ значително надхвърля рамките на строго специализираните археологически изложби. Тя е съставена от две взаимно допълващи се части - археологическа (куратори - проф. Ф. Дайм и д-р В. Нойбауер) и художествена (проф. В. Пюлер-Функ и д-р Г. Куглер). Като във всяка от тях, чрез различни проявления и интерпретации, е развита темата за зараждането, функционирането и отмирането на митовете, съпътстващи създаването на представата за героя - древен и съвременен. Със своите над 800 експоната, представени от музеи от Австрия, България, Германия, Румъния, Чехия и Унгария и над 2400 кв. м

закрита експозиционна площ, изложбата запознава широк кръг публика с най-известните герои, започвайки от библейските сюжети и героите от античната митология, преминава през германските саги, и свързаните с утвърждаването на австрийската държава исторически личности, и достига до героите на нашето време.

Първата част на изложбата, озаглавена „Всички те са герои“, е разположена в отделен, изграден специално за целта, павилион в подножието на хълма, на който е построен самият мемориал. Върху площ от над 1200 кв. м, обособени в просторна зала с обширен балкон, е проследено развитието на термина герой от античността до днешния ден. Темата е илюстрирана чрез 18 от възможните интерпретации, обхващайки хронологически дълъг исторически период - от класическата древност до съвременното ни, когато реалните герои „съжителстват“ с „героите“ от комиксите и киберпространството.

Най-ранните паметници, чернофигурна керамика, представят зараждането и функционирането на митовите за някои от най-известните герои в античния гръцки свят - Тезей, Херакъл, Ахил, амазонките и Пентезилая. Освен с археологически паметници, темата е разработена и като са показани по-късни творби, инспирирани от представите за древните герои.

Във втората част на изложбата е поставен акцент върху огромното значение на митовите за произхода на народите от Средна Европа, в контекста на по-нататъшната им съдба и при създаването на националните държави. Темата е илюстрирана с богата колекция от разнообразни паметници на изкуството от XIX в., исторически картини, рисунки, графика и скулптури. За въздействието на експонатите допринася и доброто съчетаване на естествено и изкуствено осветление, и умелото използване на мултимедия.

Темата, обединяваща експонатите в следващата част на изложбата, е свързана и с историята на мястото на експозицията - военните мемориали и култът към героите от войните - измислени или реални. Експонатите там напомнят за времето на кървавите диктатури на XX в. и съпротивата срещу тях. Чрез документи за живота на повече или по-малко известни застъпници на човешките права се илюстрира „тихата“ страна на героизма и различните концепции, които обществото изгражда за тях.

Героите на днешния ден са представени чрез две контрастни теми - за оставащите често завинаги невидими герои от забързаното ни ежедневие и понякога твърде бързо създаваните, и също тъй бързо забравяни митове за поп, кино, и спортни звезди.

С послание специално към младата публика е подредена последната част, посветена на опасностите и уловките, които киберпространството и неговите „герои“ създават.

Втората част на изложбата, която представлява и ядрото ѝ, е озаглавена „Енигматичните па-

лисади“. Тя е развита във втората зала, непосредствено зад мемориала и градинското пространство до нея.

Акцентите са два. Първият е свързан с възстановяването на ежедневния живот през неолитната епоха. Реконструирана е една от палисадите и свързаните с нея жилищни и работни помещения. Вторият акцент е посветен на процеса на проучването на откритите досега над 40 подобни съоръжения в Австрия.

Палисадите са изградени в един относително кратък период между 4800 и 4500 г. пр. Хр. на територията на съвременна Австрия. Те са изградени от дървени колове, които след време не оставят никакви наземни следи от съществуването си. Ето защо документирането и археологическото им проучване стана възможно едва в последните двадесет години, благодарение на развитието на технологиите. Диаметърът на тези съоръжения варира силно между 40 до 180 м. Ширината на заобикалящите ги ровове също е внушителна от 4 до 10 м, с триъгълно сечение и дълбочина, достигаща на места до 6 м. Те имат една или две входни врати и съответно мостове, които ги съединяват с околното пространство. Предназначението им и до днес, поради отсъствието в и в непосредствена близост около тях на информативни находки, е противоречиво коментирано. Вероятно са култови центрове на селища, слънчеви храмове или най-старите астрономически обсерватории на света. За тълкуването на съоръженията съществена роля има и ориентацията на входните врати в посока изток-запад. Колебания в ориентацията също се наблюдават, но повечето данни дават основание да се приеме функционирането им като слънчев календар на къснонеолитното земеделско население от този район. Вероятността те да са слънчев календар се подкрепя и от събраните данни за съпадения между мястото на слънчевия изгрев и залез, в периодите на зимното и лятно слънцестоене, както и от обстоятелството, че погледнато от палисадите в звездното небе неизбежно присъстват Плеядите и особено ярките звезди от съзвездие Орион.

Възстановяването на една такава палисада и на две от прилежащите ѝ жилищни и стопански помещения в оригинален размер, въз основа на данни от провежданите в продължение на повече от петнадесет години разкопки, е направено с оглед на няколко основни цели. Първата от тях е запознаването на съвременното общество с характера на културата през този далечен исторически период с помощта на приложната археология, която добива все по-голяма тежест като метод за изследване през последните години. Втората цел е с виртуални средства да се постигне максимално приближаване до ежедневието на хората, създали тези съоръжения. За изпълнението на тази цел авторите на изложбата са съчетали автентични материали с компютърни възстановки. Виртуалното пътуване през времето дава възможност на публиката не само да се пре-

несе в далечни епохи, но и да се запознае с най-важните археологически методи и техники, които правят това пътуване възможно. Така в темата за възстановяването на миналото естествено се вплита и темата за усилията, които са необходими от страна на археолозите, за да може обществото да получи достоверни и обширни сведения за пътя, който е изминало до днес. В този смисъл и самите археолози са представени като „герои“ на своето време.

Българските паметници съставляваха съществена част от археологическите експонати във втората част на изложбата. Те бяха привлечени, за да може по-пълно да се илюстрира духовния живот на неолитното и халколитно население в Европа, и да се даде възможност на посетителите да направят сравнение между спецификата на развитие на култовата пластика в различните ѝ райони. В изложбата бяха показани мъжки и женски култови статуетки от българските земи, и от двата периода. Селищната могила Караново, въз основа на чиито материали е изградена и хронологията на Югоизточна Европа, беше представена с една от най-елегантните статуетки на седяща женска фигура с издължено тяло, датираща от период Караново III-IV, т.е. началото на втората половина на VI хил. пр. Хр. (късен неолит). В Австрия толкова ранни паметници от този тип не са познати и затова статуетката беше един от акцентите на изложбата.

Култовата пластика от ранния неолит беше представена от полуизправена керамична антропоморфна фигура, тип, който съществува от началото на неолита до края на халколита.

Експонирани бяха и две антропоорнитоморфни мъжки изображения от къснонеолитното селище Любимец. Първото е моделирано като вер-

тикална дръжка на капак и представлява хоризонтално удължена глава върху цилиндрична шия. Лицето е моделирано като две конкавни зони. Изложена беше и мъжка глава, също от Любимец, датирана в период Караново III-IV, която е с портретни черти. Тези два паметника бяха включени в изложбата, тъй като те маркират зараждането на едно ново за Тракия явление в неолитната пластика - мъжки глави с протопортретни черти. Процесът завършва в края на неолита като най-ранните паметници произхождат от селището при Сапарева баня, в долината на Струма. Мраморните антропоморфни фигури от късния халколит бяха представени с една женска статуетка от Старозагорски минерални бани.

Пътуването във времето, което изложбата реконструира, завършва в парка зад залата, където посетителят може сам, с помощта на оригинални оръдия на труда от периода, да разпали огън, да омеси или изпече късче хляб, да оформи керамичен съд или дори да шлифова каменни топки. Там той можеше да получи и изчерпателна информация за процеса на изграждане на всяко едно съоръжение, за начина на отглеждане на различните култури, за производството на керамика, добива на дърво и други дейности.

Изложбата беше придружена с богата културна програма, включваща придружаваща изложба, посветена на независимостта на Австрия, концерти, дни на различните занаяти от областта и др. За улеснение на посетителите през празничните дни организаторите предоставиха възможност за специални програми за всеки от членовете на семейството.

Красимира Карадимитрова

Временна изложба „Нови находки във фондовете на Националния археологически музей“, 13 декември 2005 - 28 февруари 2006 г.

На 13 декември 2005 г. под патронажа на Председателя на Българска академия на науките акад. Иван Юхновски в Националния археологически музей беше открита изложба „Нови находки във фондовете на Националния археологически музей“. Организирането на тази експозиция беше наложено от впечатляващите резултати от приключилия археологически сезон, през който сътрудниците на Археологическия институт с музей при БАН ръководиха проучванията на 65 археологически обекта в страната. Всички те са свързани с изпълнение на инфраструктурните проекти на територията на България, както и с решаването на конкретни научни задачи. Изложбата имаше за задача да покаже не само самите находки, но и да даде максимална информация на публиката за целия процес на археологическо-

то проучване, което се осъществи чрез богато илюстрирани цветни постери. В тях чрез фотографии, ситуационни планове, карти и текст се представят обектите, подредени според начина им на финансиране, като се спазва логично хронологическия принцип.

Най-ранни са палеолитните материали от пещерите Козарника и Редака II, открити в културни пластове с дата 40000 - 36000 г. пр. Хр. Между тях особено важна е огърлицата от охлюви, която според откривателите, може би е най-старата известна досега. Хронологически следват неолитните материали от селищната могила край Капитан Димитриево, Пещерско - керамични фигури на Великата богиня-майка и модели на житни зърна, свързани с култа към плодородието от края на VII и началото на VI хилядолетие пр. Хр.

Впечатляващо е откритието от района на Белеврен, община Средец, където е разкрит символичен гроб в могила - каменни струпване, върху което са положени керамични фигури на мъж и

жена, - придружени от съдове, чиято датировка се отнася към IX в. пр. Хр. Един от тях е с необичайни размери и форма - три гърла и устия, и засега няма познати аналогии в България.

От проучената надгробна могила в м. Ванчови чуки до Симеоновград произхождат керамични съдове, сред които е голям атически кратер с червенофигурна украса, употребен като погребална урна и датиран в последната третина на V в. пр. Хр.

Безспорно най-бляскав в експозицията е ритонът от гроб на тракийски владетел от средата на IV в. пр. Хр., открит в могила между Маламирово и Златиница, Елховско. Намерени са голям брой стрели, меч, бронзова цедка и червенофигурен съд (това са само материалите постъпили във фонда на АИМ), които внасят още един щрих в представата за вярванията на древните траки и тяхната изключително висока материална култура.

Многослойният обект Карабюлюк, Ябълково, Хасковско, който включва селище от неолитната епоха, тракийско ямно светилище от V - началото на III в. пр. Хр. и средновековно селище от IV - VI и XI-XII в., е представен с богат керамичен материал, монетно съкровище от елинистическата епоха, както и фрагмент от керамичен предмет (съд или икона) без аналог в България.

През 2005 г. бяха проведени най-мащабните проучвания от 20 години насам в първите бъл-

гарски столици Плиска и Велики Преслав. Сведенията за архитектурата и градоустройството, които се добиха, са много по-важни от открития подемен материал, който по традиция не е много богат. Все пак се открояват позлатената апликация и златна монета от Плиска, пръстенът с монограм и друг златен от Велики Преслав, както и голям брой медни монети, оловни печати, бронзови токи и апликации от Втората столица. Освен в старите столици проучванията продължиха и в друг средновековен обект - Аула на хан Омуртаг при Хан Крум, Шуменско. Към откритите през миналата година три гроба с готски накити, се прибави още един, проучен през 2005 г., в който бяха намерени фибули, тока, брошка, огледало и накит от маниста от различни материали - планински кристал, стъкло, кехлибар и глина. Ситуацията на некропола, открит в близост до базилика, както и две по-рано открити църкви от IV-V в., дават основание на разкопвача да интерпретира обекта като готски епископски център.

От периода на късното Средновековие XIII-XIV в. са паметниците от столицата Велико Търново. Продължилите проучвания на църквата „Св. Четиридесет мъченици“ обогатиха представата за богатството от мотиви и колорит в сграфито керамиката, показаха нови и слабо познати монограми изписани върху съдовете. Откритата костна лъжица, досега единствена в



Временна изложба „Нови находки във фондовете на Националния археологически музей“, 13 декември 2005 г.

Temporary Exhibition „New Finds in the Collection of the National Museum of Archaeology“, 13th of December 2005

България от този период, допълни сведенията за културата през Второто българско царство.

От това време е, проучваната и през тази година църква с некропол при Горско ново село, където бяха открити сребърни женски накити и коланна украса.

Масштабните археологически проучвания през 2005 г., и безспорно добрите резултати от тях, налагат да се споменат и източниците за тяхното финансиране. Това са Археологически институт с музей при БАН с целеви бюджетни средства и

от дарения, и Национална компания „Железопътна инфраструктура“.

Изложбата беше открита от министъра на културата проф. Стефан Данаилов, който в приветственото си слово подчерта, че за първи път във вековната история на Музея, само няколко месеца след откриването си, археологическите паметници са представени вече пред публика и „заживяват“ наново.

Дочка Владимирова-Аладжова

Защитени дисертации

Владимир Славчев. Контактите между Северозападното Черноморие, Добруджа и горско-степната зона на Източна Европа през прехода от ранен късен енеолит (по данни от керамиката). Дисертация за присъждане на научна и образователна степен „доктор“. София, 2005.

Дисертационният труд се състои от увод, пет глави, заключение, библиография и три приложения.

В увода са дефинирани основните цели и задачи на дисертационния труд, определен е неговият хронологически и географски обхват. Цел на изследването от една страна, е да се проследи развитието на археологическите култури, разпространени в района на Добруджа, Северозападното Черноморско крайбрежие и горско-степната зона на Източна Европа, по време на прехода от ранен късен енеолит, а от друга - на базата на компаративно изследване на керамиката да се проследят взаимните им връзки. За постигане на тези цели е систематизирана откритата до момента керамика от посочената територия и период. Керамичният материал е разпределен в хронологически и (или) териториални групи, в които са включени археологически култури, за да бъдат отчетени хронологически и териториално общата им динамика.

Хронологическият и териториалният обхват са взаимосвързани. Разгледани са финалните фази от развитието на археологическите култури Хаманджия, Сава и Прекукутен-Триполие А, чиито ареали съвпадат с разглежданите региони в средата на петото хилядолетие пр. Хр, или по-точно с периода 4600-4550 - 4500-4400 г. пр. Хр.

В каталога на дисертацията са включени над 600 единици, произхождащи от 17 обекта от територията на България, Молдова и Украйна, подбрани от над 30 000 цели съда и керамични фрагменти.

В Глава I, *Историографски преглед на проучванията на последните фази на културите Хаманджия, Сава, Прекукутен-Триполие А и връзките*

между тях, е направен пълен преглед на проучванията за изследвания период. В резултат на анализа се стига до извода, че няма общо мнение относно края на културите Хаманджия и Сава. Причините са две: първата - подхода към проблема, а втората - липсата на достатъчно публикуван материал от затворени комплекси с ясен стратиграфски контекст. Наличието на контакти, обаче между носителите на културите Прекукутен, Хаманджия и Сава през последните им фази на развитие са проучени, но не са анализирани механизъмът, причините и крайните резултати от тези връзки. Детайлното изясняване на тези сложни отношения изгражда картината на културните влияния по време на прехода от ранен късен халколит в североизточната част на Балканския полуостров.

Глава II е посветена на методиката на изследване на керамиката. В проучването е ползвана, доказалата своята рационалност, методика, разглеждаща керамичния материал от три аспекта - технологичен, формален и декоративен. Резултатите са обобщени в Приложение I.

В Глава III, IV и V е предложен сравнителен анализ на керамиката от последните фази на културите Хаманджия и Сава, Прекукутен-Триполие А и Хаманджия, Сава и Прекукутен-Триполие А.

Последната част на дисертационния труд е *Заключението*, в която са обобщени основните резултати от проучването на керамиката.

В средата на V хил. пр. Хр. в североизточната част на Балканския полуостров протичат интензивни интеграционни процеси. Племената, обитаващи тази територия поддържат помежду си оживени контакти, способстващи динамичното им израстване и преминаването им към следващ етап на развитие - периода на късния енеолит. Причините за осъществяването на връзки между културите именно тогава, а не по-рано са в модела на поведение на носителите на култура Прекукутен-Триполие А. Още с нейното формиране започва процес на непрекъснато разширяване предимно на изток, но и на юг. Едва към края на втората фаза на развитие, в южна посока, култура Прекукутен-Триполие А става контактна с култура Хаманджия.

Въз основа на непубликувани, нови и преанализирани находки се установява четвърта фаза на култура Хаманджия, която до този момент е с неясно съдържание. Изводите от изследването, допълнени с резултати от анализа на погребалните практики в региона, определят специфичния облик на разглежданата фаза, дължащ се на интензивно вътрешно развитие от една страна, а от друга - на засилените контакти със съседни култури. В този смисъл е потвърдена необходимостта от обединяване на култура Сава с Хаманджия през последната им фаза на развитие. Разликите между двете се дължат на различното им наследство и специфика на контакта с близките култури. Проследяването на вътрешната хронология на последната фаза на културата Прекукутен-Триполие А дава основание да се изгради нейна нова двуделна периодизация. Чрез изработването на единна класификационна схема, базирана на систематизиране на технологичните показатели, форма и орнаментика на съдовете, открити в проучваната територия, керамичният материал е превърнат в историческо свидетелство за същността и насоките на културните контакти през V хил. пр. Хр.

В края на ранния енеолит в североизточната част на Балканския полуостров, в резултат на активни връзки, се обособява конгломерат от култури, в който влизат културите Прекукутен-Триполие А, Хаманджия и Сава. Интензивните контакти между тях водят до сближаване, най-значимо доказателство за него е използването, по цялата територия, на шампована и канелирана керамика. Процесите на взаимно проникване продължават и през първия етап на късния енеолит, но с намален интензитет. В резултат се появява гранична, контактна зона между ареалите на културите Прекукутен-Триполие А и Хаманджия,

Радка Златева-Узунова. Керамични ансамбли от ранната бронзова епоха на територията на Горнотракийската низина. Характеристика на ансамблите и стратегия на използваните суровини. Дисертация за присъждане на научна и образователна степен „доктор“. София, 2005.

Дисертационният труд се състои от увод, четири глави и заключение.

В Увода са определени териториалният обхват, хронологическата рамка на изследването, както история на проучванията по проблема. Изяснена е геоморфологичната и геоложка структура на Горнотракийската низина.

На територията на Горнотракийската низина са разположени културите Езеро, Юнаците, селищни могили и голям брой обекти от ранната бронзова епоха, които дават възможност за ре-

джия, на т. нар. Болградски вариант на култура Гумелница. Влиянието на съседните култури (Боян, Поляница, Марица и пр.) сменят, през следващите фази, котактните зони и приоритетите на влияние. Те се оформят по-скоро като търговско-обменни, отколкото културно-консолидативни. Затова и в трите зони, горско-степната (Кукутен-Триполи), Черноморското крайбрежие (Варна) и във вътрешността на Добруджа, Лонгоза, (Гумелница) всяка култура разкрива своя собствена специфика.

Приноси на дисертацията са: въз основа на непубликувани, нови и на преосмислени, открити по-рано находки се отделя, установява и изследва от гледна точка на керамичния материал, четвърта фаза на културата Хаманджия; археологическите материали се използват като доказателство за правомерността на обединението на културите Сава и Хаманджия през последната им фаза на развитие; установена е и вътрешната хронология на последната фаза на културата Прекукутен-Триполие А; създадена е нова двуделна периодизация, с описание на съдържанието на всеки от новообособените етапи; разработена е класификационна система, основана на технологически, формални и орнаментални показатели; установено е наличието на културни влияния, в началото на прехода от ранен към късен енеолит, предимно от север на юг, от културата Прекукутен-Триполие А към културите Сава и Хаманджия, а в края на периода - в обратна посока; изведен е генезисът на култура Варна и на т. нар. Болградски вариант на култура Гумелница.

На 12.05.2005 г. Специализираният научен съвет по стара и средновековна история, археология и етнография при ВАК присъди на кандидатата научната и образователна степен „доктор“.

конструкция на културно-географските системи за снабдяване със суровини и пътят на движението им в Европа.

Хронологически дисертационния труд обхваща периода 3300-3200 г. пр. Хр. В историографията са разгледани въпроси, свързани с хронологията, периодизацията на отделните ранно бронзови култури и техните контакти.

От геоморфологична и геоложка гледна точка Горнотракийската низина е представена като район със специфичен релеф, климат, почвена покривка и система от подпочвени води. Този преглед е необходим при изясняване на произхода и състава на кремъчните скали в България.

В Първа глава на изследването е развита методиката за анализ на праисторическите каменни ансамбли. Предложен е терминологичен речник с технологични и типологически определения.

Втора глава е посветена на характеристиката на кремъчните ансамбли от ранната бронзова епоха от територията на Горнотракийската низина.

на. В тази част на изследването чрез макроопис, петрографски и лабораторен анализ на каменните структури са направени изводи за пътищата на разпространение на каменните суровини и тяхната техно-типологическа структура.

В Трета глава е изложена интерпретация на ранно бронзовите ансамбли от територията на Горнотракийската низина. Стига се до констатацията, че цялостна реконструкция на производствената верига не може да бъде направена, поради липсата на информация за проучени находища и работилници, както и поради ограничените възможности за анализ на веществения състав, непресяване на седиментите при някои обекти, отсъствието на данни за триизмерна локализация и стратиграфия на находките и пр.

В Четвърта глава е изведен сравнителен анализ на кремъчните ансамбли от Горнотракийската низина, разположени в по-широк географски и хронологически контекст. От който се стига до извода, че в структурата на ансамблите преобладават оръдиата. Елементите на дебидажа са значително по-редки, като пластини се срещат често от отломъци. Единични са артефакти от подготовка и поправка, отпадъци от производствен процес и ядра. Ансамблите от ранната бронзова епоха от Горнотракийската низина имат сходни характеристики по-скоро с местната енеолитна традиция.

В последната част на дисертационния труд - Заключение, въз основа на анализирания ансамбли от ранната бронзова епоха са изведени характеристики и закономерности на кремъчната индустрия.

Структурата на ансамблите е характерна за обекти от селищен тип. Доминират едноплощадкови ядра, върху конкреции, в крайна фаза на експлоатация, за отломъци, без подготовка. Повечето са с конична форма, полуоколни отломъци с подготвени ударни площадки. Използвани са техниките на посредник и натиск.

Таня Христова. Културни модели през бронзовата епоха в Северна България (втората половина на III - първата половина на II хилядолетие пр. Хр). Дисертация за присъждане на образователна и научна степен „доктор“. София, 2005.

Дисертацията се състои от увод, четири глави и заключение.

Целите на дисертационния труд са обособени в три големи групи: теоретична, методическа и конкретно проблемна, в които се предлага анализ на археологическия материал. Основната задача е да се изведат спецификите на всеки отделен културен модел, в контекста на други подобни. Затова са описани характеристиките на културното развитие и обособяването на отделните

Типологически в комплексите доминират ретуширани пластини, стъргалки, и пластини с напречно затъпяване. Продукцията е от висококачествени суровини.

Кремъчното производство през ранната бронзова епоха, по своите параметри, се доближава до средните от халколита, т.е. няма технологически упадък, а се наблюдава устойчиво развитие в техниката, типологията и суровините. От сравнителния анализ на материалите, Горнотракийската низина се разглежда като обособена територия за каменна индустрия през ранната бронзова епоха. Ансамблите от Горнотракийската низина, Северна Гърция и Източна Тракия са част от една културна група със свои локални особености, което се доказва чрез кремъчния материал.

Приноси на дисертацията са: представен е анализ на кремъчни ансамбли от ранната бронзова епоха в района на Горнотракийската низина; изградена е единна класификация на силицитните разновидности, на базата на макроскопски наблюдения и лабораторни анализи; маркирани са моделите на снабдяване, пътища за разпространение и особености при използването на каменните суровини; технико-типологическата характеристика и метричния анализ на дебидажа, разкриват тенденции и промени в характеристиките на колекциите; за първи път при материали от ранната бронзова епоха е приложен пространствен анализ; широкият хронологичен и териториален обхват на сравнителното изследване точно и коректно дефинират позицията на Горнотракийската низина като обособена територия за раннобронзово кремъчно производство; създадена е фактологична база за бъдещи интердисциплинарни изследвания; в научно обръщение е въведена обемна и детайлна информация.

На 17.11.2005 г. Специализираният научен съвет по стара и средновековна история, археология и етнография при ВАК присъди на кандидатата научната и образователна степен „доктор“.

археологически култури; анализиран е отделният микромодел, за да се определят основните му параметри и разлики, отграничаващи го от други такива, синхронни, предхождащи го или следващи.

В изследването е предложен историографски преглед на проучванията и на съществуващите периодизационни системи, анализиран е конкретен археологически материал; проследено е културното развитие в днешна Северна България; типологията на отделните микро- и макромоделите е поставена в контекста на Долнодунавския басейн, а също е съпоставен със тези от Централна и Югоизточна Европа.

Структурата на дисертацията е съобразена с наличния археологически материал, степента на неговата проученост и с проблематиката по темата, разгърната в рамките на културното разви-

тие в съседните на Северна България територии.

В Глава I, *Географски, хронологически и културни рамки на изследването и определен териториалният му обхват*, - днешна Северна България (земите между Дунав, на север, Стара планина на юг, съвременната западна граница на Р България с Р Сърбия и Черно море, на изток). От друга страна днешна Северна България е част от Долнодунавския басейн, обхващащ земите от двете страни на реката, от Железни врата на запад до вливането ѝ в Черно море на изток. Долнодунавският басейн се дели на три части: Западна, Централна и Източна. В този смисъл описаната територия е част от Балканския полуостров, който в културно отношение е кръстопът между Източното Средиземноморие, Северното Черноморие и Централна Европа.

Предложена е хронологическата рамка на изследването, според която българските земи и Долнодунавския басейн са анализирани в контекста на Централноевропейската хронология и периодизация на бронзовата епоха, от една страна и на Егейско-анатолийската, от друга. Според приетата периодизационна схема изселването попада хронологически в последната трета на ранната бронзова епоха II, ранната бронзова епоха III, средната бронзова епоха и началото на късната бронзова епоха, като акцентът е поставен към проучване на културните модели от ранната бронзова епоха III и средната бронзова епоха. Обособените и анализирани, в Глава I, културни явления от днешна Северна България, в описания хронологически период се свързват с култура Коцофени, Глина, Ямна култура, Севорзападнопонтийски културен кръг, култура Вербичоара и култура Тей.

В Глава II, *Елементи на културното развитие през втората половина на III - първата половина на II хил. пр. Хр. в днешна Северна България*, са анализирани основните елементи на културното развитие през разглеждания период.

Селищно развитие

В днешна Северна България при селищата от ранната бронзова епоха III е открито различие по отношение на геоморфологичното им местоположение. Предпочитани са места в съседство с реки. Регистрирани са шест групи, според спецификата им:

-селища, разположени върху ниска, равна, незаливна речна тераса: м. Салтиров водопой, Козлодуй, в м. Бяла вода и пр.;

-селища на равнинни места: в м. Саков геран, село Полско Косово, м. Гергевата могила, Горно Павликени и пр.;

-селища на високи места и гриндури: м. Могилата, Якимово, м. Градище, село Дичин и др.;

-селища на плата: м. Гяур Пунар, Тутракан;

-селища върху стръмни, естествено укрепени височини: м. Багачина, село Сталийска махала, м. Градището, село Якимово, м. Килер, Козлодуй и др.;

-селища в пещери: Мусалиево.

Информацията за селищното развитие през първата половина на II хилядолетие е недостатъчна. Обектите, в които са открити материали от култура Тей, и които могат да се интерпретират като селища, показват разнообразие от гледна точка на местоположението си:

-селища разположени върху речна тераса - Новград;

-селища разположени на плата - м. Гяур Пунар, Тутракан;

-селища разположени върху селищна могила - селищна могила Русе;

-крайбрежни селища - Езерово;

-селища в пещера - Деветашка, Табашка и пр.

Картината на селищното развитие в днешна Северна България е различна. От гледна точка на геоморфологията там са обособени няколко области: аридна (Добруджа), полуаридна (Лудогорие), крайбрежието на Черно море и района по течението на Дунав. Във вътрешността на Добруджа и Лудогорието селища от втората половина на III и първата половина на II хилядолетие не са регистрирани. Специфика е открита при обектите от Черноморското крайбрежие, които са обитавани през втората половина на III и първата половина на II хилядолетие. Там са констатирани влияния на култури през различни периоди.

Погребални обреди

В дисертацията са анализирани всички достъпни гробни комплекси - плоски и могилни некрополи и гробове, за посочения период. Установени са промени в териториалното им разпространение и в погребалния обред. Въз основа на стратиграфски анализ на надгробни могили от Плачидол I, Рилци, Шабла, Царевброд, Мадара и пр., са отделени четири вида гробове: гробове с правоъгълна гробна яма, без отстъп, със скелети открити по гръб, със свити в коленете крака (Шабла, Рилци, Царевброд, Калугерица и др.); гробове с правоъгълна яма с отстъп, със скелети, открити по гръб и свити в коленете крака (Плачидол); гробове с овални ями, мъртвият е положен полуналяво/полунадясно със свити крака; гробове с правоъгълни ями, в които мъртвият е положен в поза хокер или е полуналяво/полунадясно със свити крака (Кюлевча, Плачидол, Мадара и пр.). Констатирано е разнообразие по отношение на практикуваните обреди в определен географски район - трупологане в плоски гробове (днешна Северна България и Дунавското крайбрежие) и трупологане в могилни гробове (вътрешността на Североизточна България).

Метални предмети и металообработка

Типовете метални предмети, отнесени към ранната бронзова епоха и средната бронзова епоха са: брадви, тесли-длета, шила, ками, ножове, игли и пр. Прегледът на предметите от бронз от днешна Северна България не показва рязка граница в металообработката. Бронзовите изделия откриват връзки със земите от Егейско-анатолийския свят, Северното Черноморие и Централна Европа.

В Глава III на дисертационния труд се поставят основните елементи на културното развитие в днешна Северна България със съседни територии и преди всичко с района на север от река Дунав, за да бъдат оформени културните микромодел - селищни, погребална, модели на обработката и производството на метални изделия.

В Глава IV са определени и характеризирани културните модели, разпространени през обсъждания период. Изяснен е характерът на археологическите култури в зададените териториални и хронологически параметри, и са изведени три културни модела - „номадски модел“, културен модел „Глина“ и културен модел Вербичоара-Тей.

В последната глава на дисертацията Заключение са направени основните изводи за културното развитие на културни микро- и макромоделите през втората половина на III - първата половина на II хил. пр. Хр. в днешна Северна България.

Хронологически най-дълъг живот има „номадският“ културен модел. Вследствие на високата си мобилност и централизирано управление неговите носители пренасят този модел по мирен път в южна и западна посока в територията между Тракия, Долнодунвския басейн и Унгария, като влияят на средата и създават непрекъснатост в системата на културните общности. В западната част на Долнодунвския басейн са разпространени археологически култури, характеризирани се с уседнал начин на живот, стройна йерархична система и смесен характер на стопанството. В резултат на контакта между отделните култури в Долнодунвския и Среднодунвския басейн, в края на ранната бронзова епоха III, настъпват промени, свързани с появата на нови археологически

култури - среднобронзови (Тей, Вербичоара, Отомани и пр.).

Географското положение на тези културни модели определя контактната им позиция с културите от Егейско-анатолийския свят, Северното Черноморие и Централна Европа. Тези уседнали култури, разпространени в Долнодунвския басейн продължават своето съществуване и след изследвания период през късната бронзова епоха и началото на ранна желязна епоха и стават част от генезиса на траките на Балканския полуостров.

Приноси на дисертацията са: анализ на всички селищни обекти от ранната бронзова и средната бронзова епоха; проучени са всички гробни комплекси и е предложена хронологическа и културна интерпретация; събран и анализиран е целият керамичен и метален материал; доказано е съществуването на култура Глина, Тей и Вербичоара в днешна Северна България; предложена е археологическа обосновка на термина „културен модел“, като са проследени връзките и отношенията му с други археологически термини; за първи път са изведени микромоделите: селищна култура Глина, Тей, Вербичоара; погребални модели в източната част на Долнодунвския басейн и металообработващи модели; на базата на данни от отделните микромоделите и археологически артефакти са изведени четири културни модела с техните характеристики: Коцофени-Костолац-Вучедол, културен модел „Глина“, „номадски“ културен модел, културен модел Тей-Вербичоара. Посочени са взаимодействията им в хронологически и териториален план, и са поставени в контекста на културно-историческото развитие в Централна и Югоизточна Европа.

На 28.04.2005 г. Специализираният научен съвет по стара и средновековна история, археология и етнография при ВАК присъди на кандидата научната и образователна степен „доктор“.

Георги Нехризов. Керамичният комплекс от ранната желязна епоха в Източните Родопи.

Дисертация за присъждане на образователна и научна степен „доктор“.
София, 2005.

Дисертационният труд се състои от въведение, три глави, заключение, списък на използваната литература, каталог на обектите, карти и графични илюстрации.

Във *Въведението* са представени целите и хронологическите рамки на изследването, направен историографски преглед и оценка на проучванията в района на Източните Родопи.

В резултат на проведен анализ на керамичния комплекс от ранната желязна епоха от Източните Родопи, чрез компютърна обработка, са определени технологическите характеристики на керамиката, местонамирането на всеки съд

или сигнификативен фрагмент в класификационните схеми на категориите съдове и е представена нанесената върху керамиката украса. По този начин са изведени основните закономерности в развитието на керамичния комплекс в района. Така са открити традициите в керамичното производство през бронзовата епоха и се маркират основните тенденции в еволюцията на всички аспекти на керамичния комплекс.

Изследването на керамичния комплекс от ранната желязна епоха в Източните Родопи е проведено на базата на 102 археологически обекта, датирани в края на II - I хил. пр. Хр. Представителни са 12 обекта, където са проведени стратиграфски проучвания и целият открит керамичен материал е обработен статистически. Непосредствените наблюдения на тези обекти, осигурява тяхното значимо място при анализа и заключенията. Основното ядро на изворовата база е изградено от материали с ясен стратиграфски контекст, це-

ли или графично възстановими съдове или фрагменти, които дават точна характеристика на керамичния комплекс от Източните Родопи.

Хронологическият обхват на дисертационния труд е от първата половина на I хил. пр. Хр., разделя се на два периода, а границата между тях е началото на VIII в. пр. Хр.

В *Първа глава* на дисертационния труд е изяснена методиката на изследване, обработката, технологичната характеристика, морфологичните белези, характеристика на украсата. С помощта на *Microsoft Access* се автоматизира документирането на археологическите находки и се оптимизира статистическата им обработка. При анализ на материала се ползват данни само за действително съществуващи характеристики: начин на изработка, повърхност, примеси, изпичане, покритие, цвят, форма, украса. Всяко класификационно ниво е съпроводено с описание и графичен пример в „Каталог на формите“, според който става описването на съд или фрагмент. На базата на техниката на нанасяне украсата по повърхността на съда са изведени следните видове украса: щампована, врязана, набодена, пластична, канелюри, вдълбана, апликирана, *тип Цепина*.

Втора глава от дисертационния труд представя керамичният комплекс от Източните Родопи според две основни характеристики технологична и декоративна. Анализът на керамиката обхваща материали от 102 обекта. Общият брой на керамичните фрагменти, обработени и въведени в компютърната система е 54566, като 51051 са работени на ръка, а 3515 - на грънчарско колело. Чрез статистически анализ са изведени технологичните характеристики, валидни за изследвания керамичен комплекс. Типовото разпределение на материала е в зависимост от степента на обработка на повърхността, примесите, изпичането, покритието и цветът.

Характеристиката на украсата е представена на базата на анализ на данните от всички обекти от Източните Родопи. Целта е да се изяснят проблемите свързани с честотата на използване и разпространение на различните видове украси и на основните декоративни мотиви.

Най-масово разпространеният вид, независимо от тяхната видова или хронологическа принадлежност, е пластичната украса. Най-широко представеният орнамент е лентата, прилепвана върху гърнета с грубо обработена повърхност. С относително по-нисък дял върху съдове се срещат и други пластични орнаменти - пъпка, бутел, бутони.

Щампованата украса, с присъщия ѝ геометричен стил, е типична за декорация през ранната желязна епоха в Тракия. Сред материала е установено изключително разнообразие в комбинирането на няколко водещи орнамента с триъгълници, осмици и украса нанесена с мидена черупка. Многообразието в щампованата украса произтича както от съчетаването на сложни орнаменти, така и от разнообразието на използваните

печати. Повечето от откритите печати са за нанасяне на най-популярните щамповани орнаменти - окръжности, псевдошнур, S-ове.

Друг елемент от украсата на керамиката от Източните Родопи са канелюрите, ползвани преди началото на ранната желязна епоха, но в комбинация с щампованите орнаменти стават основен, характеризиращ белг. В сравнение с щампованата декорация, канелираната е по-бедна на мотиви, тъй като се изиска допълнително третиране на повърхността на съдовете.

През ранножелязната епоха се срещат и най-старите техники, ползвани за орнаментация на керамични съдове - врязана, набодена, вдълбана, апликирана и рядко срещаната в Източните Родопи украса *тип Цепина*.

Чрез анализ на технологичните и декоративни характеристики на материала от Източните Родопи е представена типология на категориите съдове според тяхната форма, разпространение и произход.

На базата на статистически наблюдения са изведени дванадесет категории съдове: амфоровидни, чаши и кантаросовидни съдове, чаши, двойни съдове, съдове със скосено устие, паници, купи, хранилища, питоси, гърнета, миниатюрни съдове, цедки, капаци и др.

В *Трета глава* е представена характеристика на керамичните обекти, след обработка на материал от четири тракийски обекта от Източните Родопи - Ада тепе, Чала, Резбарци, Долни Главанак.

В последната глава на дисертационния труд *Заклучение* са обобщени спецификите на керамичното производство през ранната желязна епоха в Източните Родопи, съпоставени с тези от Тракия. Въз основа на установените закономерности при керамиката в Източните Родопи се достига до извода, че съществува приемственост във формите и типове керамични съдове, произведени през късната бронзова и ранната желязна епоха, като и че навлизат нови категории и форми, които нямат връзка с такива от предходната епоха - хранилища, купи, биконични паници и др. Най-сериозни са промените в декоративния стил и техниките на украса. Установените в Източните Родопи особености в производството на керамика, в периода от края на късната бронзова епоха и началото на ранната желязна епоха, са сходни с тези в Горнотракийската низина и съседните области в Югоизточната част на Балканския полуостров. Една от най-важните промени в керамичното производство през разглеждания период е въвеждането на щампованата украса. Анализът на категориите керамични съдове носи информация за хронологията на възприемане на основните орнаменти на щампована украса, който доказва тезата за разновременното въвеждане в употреба на основните щамповани орнаменти на ранната желязна епоха в Тракия и противоречат на мнението за регионално, а не хронологическо разграничаване между окръжностите и S-овете. Приведените премери в дисертационния

труд достатъчно добре илюстрират богатството и многообразието на характерния за Източните Родопи декоративен стил, в който ключово място има украсата чрез щамповане. Категоричното предпочитание към отпечатаната украса и многобройните паралели във формите на съдовете с материали от Югоизточна Тракия разкриват принадлежността на керамичния комплекс от Източните Родопи към културния кръг на *керамична група Пшеничево*.

Проучването на отделните аспекти на културното развитие (погребални обичаи, култови практики) показва, че Източните Родопи са район с висока концентрация на скални мегалитни паметници, а този факт несъмнено се отразява върху особеностите на културното развитие, както и в керамичното производство.

Приноси на дисертационния труд са: публикуването на голям брой неизвестни досега тракийски обекти от Източните Родопи; при обработването на керамиката е приложена неизползвана до момента методика за изследване; изградени са класификационни системи за всички установени категории съдове от ранната желязна

епоха в Тракия; предложен е каталог на регистрираните мотиви и композиции за всички орнаменти на всеки вид украса; в контекста на откриване на съдове е определено основното предназначение на всички категории съдове и е проследено развитието им в хронология; доказано е хронологическото, а не регионалното разграничение между основните орнаменти на най-характерната украса за Тракия през периода на ранната желязна епоха - щампованата; за първи път е дефинирана типология на глинени печати за нанасяне на щампована украса върху керамична повърхност; за пръв път е установено предпочитание към съдовете за пиене при провеждане на определени обредни действия на някои светилища от Източните Родопи; очертани са основните характеристики на керамичния комплекс от ранната желязна епоха в Източните Родопи и са установени закономерности валидни и за Югоизточна Тракия.

На 22 декември 2005 г. Специализираният научен съвет по стара и средновековна история, археология и етнография при ВАК присъди на кандидата научната и образователна степен „доктор“.

Маргарит Дамянов. Полис, хора, хинтерланд в Северозападното Черноморие (VII - III в. пр. Хр.). Дисертация за присъждане на научна и образователна степен „доктор“. София, 2005.

Дисертационният труд се състои от въведение, три части с общо шест глави, заключение, списък на съкращенията, библиография и илюстрации.

Във въведението е представена обосновка на темата, формулирани са целите и задачите на изследването. Разгледано е развитието на елинските апойкии, в рамките на Черноморското крайбрежие - между Одесос на юг и Олбия на север. Анализирани са периодът от VII - VI - до първата половина на III в. пр. Хр.

В дисертацията са разграничени три елемента - полис, хора, хинтерланд.

Полисът отразява колектива гръцки заселници, които възпроизвеждат характерните за Елада начин на живот и култура. Техният израз се намира в основаното селището с облик на античен град.

Хората е селскостопанската или по-общо казано стопанската територия на полиса, която осигурява неговото съществуване. Отвъд границите на хората започва хинтерланда. Това са територии, които не са под контрола на полиса и са обитавани от негръцко население. Целите на изследването са следните: да се проследи развитието на елинските колониални полиси в зададения район и вписването им в местната среда; изясня-

ване на отношенията, доколкото има данни, между гърци и негърци; извеждане на явленията, които дефинират тези отношения. Предложената дисертация се основава изключително на публикувани материали, което обуславя и спецификата на поставените цели и задачи. В този смисъл, изследването има ясно изразен историографски аспект и затова в него често се следват съществуващи в археологическата наука насоки.

В Първата глава на Част I, *Гръцката колонизация и хинтерландът на Северозападното Черноморие*, е представена елинската колонизация в региона на Черноморското крайбрежие. Отделени са няколко етапа на колонизационно движение. Към първия етап спада появата на елински селища в Северна Добруджа и на брега на Днестро-Бугския лиман, датирани около средата на VII в. пр. Хр. Хронологията следва с основаването на Одесос (милетска апойкия) - първата половина на VI в. пр. Хр. Всички останали елински колонии, в разглеждания регион, са предмет на академични спорове. Ако се съди по археологическите данни (писмени липсват), Томи възниква в първата половина на VI в. пр. Хр., но полисите характеристики и институции се появяват през елинстическия период (III в. пр. Хр.). В рамките на анализирания регион съществуват още няколко селища, известни от писмените извори, които имат отношение към гръцката колонизация - Бизоне, Карон Лимен, Тирзис, но тъй като имат неясен статут нямат отношение към усвояването на региона от елинците.

Във Втора част на Глава I се дискутира статутът на ранните елински селища в Северозапад-

ното Черноморие. Анализирани са противопоставянето на понятията *емпорион* и *полис*, както и разликата *апойкия* и *полис*. Терминът *апойкия*, според М. Дамянов, обозначава началния период от съществуването на селищата, когато те нямат институции и градски облик. Всъщност, думата *емпорион* се разпространява през Класическата епоха и чрез нея се разграничават селища с различен статут, включително и самостоятелните полиси. *Емпорион* подчертава съсредоточаването на търговска дейност. Обзорът на археологическите данни, за разглежданите колонии, показва, че урбанизацията на новоосновените селища е неравномерен процес, който протича по различен начин, но е засвидетелстван в организацията на пространството.

Втора глава от Част I, *Хинтерландът на Северозападното Черноморие. Траки и скити*, представя хинтерландът на елинските полиси в Северозападното Черноморие, с формираната се към момента на основаване на колониите ситуация и процесите през последвалите столетия. Основна специфика на тази територия е динамиката в разселването на двата етнически масива - скити и траки.

Част II на дисертационния труд, *Некрополите и населението на елинските полиси в Северозападното Черноморие*, е разделена на две подглави - *Исторически сведения за смесени групи население в района на черноморските колонии. Възможности за интерпретация* и *Некрополите на елинските полиси в Северозападното Черноморие и на селищата в техните територии*. В първата глава са проучени няколко групи смесено население, локализиращи чрез писмени извори, в разглеждания регион. Две от тях са в района на Олбия - Херодотовите калипиди или „елино-скити“ (V в. пр. Хр.) и „микселините“ (втората половина на III в. пр. Хр.). Последната група е на „смесените елини“, населяващи околностите на Дионисополис. Първият извод, който се прави на базата на писмените свидетелства, е, че става дума за население етнически смесено, получено от връзката между елини и местни обитатели. Вторият извод, пак според изворите, е че тези групи нямат зависим статус към гражданското тяло на полиса, нито пък има основания да бъдат сравнявани със закрепостени за земята земеделци.

Във втората подглава са разгледани некрополите на елинските полиси и териториите около тях. Затворените гробнични комплекси дават основания да се правят изводи, относно социалния статус и етническата принадлежност на погребаните. За тази цел са анализирани некрополите от Одесос, Дионисополис, Калатис, Томи, Истрия, Оргаме, Олбия, Березан и гробничните комплекси от Бизоне.

Акцетът на изследването е поставен върху *Териториите на елинските полиси в Северозападното Черноморие*, проучени в Част III на дисертацията. Там се локализира онази територия, която осигурява съществуването на полиса и му

позволява да съхранява елинския си вид. Тези земи са гранична територия между елинската общност и „варварския“ хинтерланд.

Както предходната част така и тази е разделена на две подглави: *Проблеми на териториите на елинските колонии* и *Териториите на елинските полиси в Северозападното Черноморие*.

В първата глава най-общо е представена проблематиката, свързана с полисната територия - в Елада и в колониите. Изведени са критерии за ограничаване на колониалната елинска територия от подколониите или големи периферни селища.

Във втората глава на Част III са изведени критерии (след проучване на териториите на Одесос, Дионисополис, Калатис, Истрия, Олбия и пр.) за усвояване на дадена хора, т.е. появата на паметници в определена територия със сходни характеристики, които въз основа на засвидетелствана култура се свързват с елински полис, а не с „варварски“ хинтерланд.

Последната част на дисертацията е заключението. В него са обобщени изводите от изследването на елинската колонизация в района на Северозападното Черноморие. На първо място е изведена хронологията на процесите. Първите елински колонии възникват в райони, които са най-засегнати от разместването на населението в хинтерланда през VII в. пр. Хр. От началото на и най-вече в средата на VI в. пр. Хр. около оформените колонии се появява мрежа от сателитни селища. Две са причините поради, които те се свързват - активността на елините и еднаквата култура на обитателите с тази на центъра и на полиса. Това обстоятелство от своя страна позволява да се оформи сравнително голяма хора в районите на Северна Добруджа и на Днепр-Бугския лиман. Обвързването на периферните селища с активността на елините е процес, който не протича хомогенно, и при който „варварите“ не живеят изолирано, а проникват сред представителите на колониалното население.

Приноси на дисертационния труд са: изследването има териториален обхват, какъвто досега не е предлаган; представен е сравнителен анализ на различните исторически ситуации, въз основа на които са направени нови изводи; проследени са процесите в хинтерланда и са анализирани отношенията между скити и траки; разпространението на елински импорти дава данни за развитието на колониите в проучвания регион; колониите от българското крайбрежие са поставени в рамките на дискусията полис-емпорион. Анализът показва, че ранните селища би трябвало да се разглеждат като полиси; проследени са проблемите на демографския облик на колонните; за първи път в българската историческа литература са приложени, използваните в чужди изследвания методи и модели; събрани са данни за елинските некрополи в изследвания регион; за пръв път са проучени стопанските територии на Одесос и Дионисополис, като са предложени пространствени и хронологически граници. По

този начин елинската колонизация е поставена в контекста на българското крайбрежие; разгледа-но е отношението на полисите, техните терито-рии и хинтерланда, което до момента не е правено за цяла Североизточна Тракия; събрана и анализирана е наличната информация за некрополи-те на Одесос и Дионисополис; направени са нови наблюдения върху некрополите на колониите, които попадат извън границите на България; формулирани са нови изводи относно етническата и социалната структура на населението на Ка-

Анета Петрова. Надгробният релеф от градовете по Западния Понт (VI - I в. пр. Хр.). Дисертация за присъждане на образова-телна и научна степен „доктор“.
София, 2005.

Дисертацията се състои от въведение, три части, заключение, каталог, списък на цитирана-та литература и илюстрации.

Във *Въведението* са дефинирани параметрите на изследването - териториален и хронологически обхват, изворова база, цели, задачи и методи на изследването. В тази част е предложен преглед на историографията върху надгробния релеф.

Териториалният обхват на дисертацията обхваща областта на Западното Черноморие (край-брежната зона между Ахтопол на юг и Оргаме - делтата на река Дунав). В този район са античните центрове Аполония, Месамбрия, Одесос, Дионисополис, Калатис и Истрия, от чиито некрополи са паметниците обект на изследване.

Хронологическите граници на проучването са поставени в VI в. пр. Хр. до I в., тъй като на практика не може да се направи разлика между релефите, датирани в I в. пр. Хр. и тези от I в. В рамките на този широки хронологически обхват дисертацията е разделена на три епохи - архаика, класика, елинизъм, съобразен с разлики-те в типа, стила и начина на изработка, особено-стите в значението на изображението върху над-гробните релефи от трите периода.

Надгробните паметници са съществена част от епиграфския материал и пластиката, открити в Западнопонтийските полиси. Общият брой на публикуваните находки е 305. Като част от елин-ския надгробен релеф паметниците са анализи-рани от гледна точка на неговото цялостно развитие от една страна, а от друга като локален арте-факт, със своя регионална специфика.

Изследователските методи са различни, но включват иконографски анализ, анализ на форми-те и сравнителен анализ, както на паметници-те от района, така и извън него. За определяне работата на ателиетата е приложено метрологич-но, технологично и стилово проучване.

В *Част I, Типология и характеристика на над-гробните паметници*, е изведена типология на

латис, Томи, Истрия, Олбия; въз основа на срав-нителния анализ са коригирани и допълнени те-зи, относно стопанските територии на полисите по Северозападното Черноморие; предложени са нови идеи за проникването на негръцко населе-ние в колониите през различните етапи от тяхно-то съществуване.

На 17.11.2005 г. Специализираният научен съ-вет по стара и средновековна история, археоло-гия и етнография при ВАК присъди на кандида-та научната и образователна степен „доктор“.

паметниците по хронологически и композицио-нен принцип.

Архаичните паметници, открити в Аполония и Хисаря, по форма са равни (неукрасени), с ре-лефен антемион и са преобладаващи. Качество-то на повечето екземпляри е добро и отразява тенденции, характерни за региона. Броят на отк-ритите класически паметници е значително по-голям (141 бр.). Предпочитаната форма е равна-та плоча, изработена от варовик. Рядко се сре-щат стели с корниз. За тази група е характерна липсата на релефни фигурни композиции, а ук-расата е ограничена в рисувани орнаменти. Предпочитани са паметници с малки размери (максимална височина 1 м), едноформатни - с фронтон и с антемион. Надгробните стели от елинистическата епоха са 160. Количеството им в Аполония намалява за сметка на нарастващия им брой в други полиси - Месамбрия. Най-разп-ространена през този период е стелата с фрон-тон, срещана в няколко разновидности. През то-зи период преобладават надгробните паметници с релефна украса.

Анализът на иконографията и стила на из-следваните надгробни релефи, показва влияние от различни центрове на производство, но тези влияния рядко са демонстрирани в чист вид. Ос-новните фигури са предадени в различни, типич-ни за епохата, позиции, които в някои случаи са породени от популярни статуарни типове. Жен-ските фигури се представят предимно седнали, винаги облечени в хитони и химатион. Позите подчертават високото им социално положение, допълнено със смирение и сдържаност. Мъжката фигура върху надгробните релефи се среща в по-разнообразен начин - седнал, изправен, с вдигна-та ръка и пр.

Върху надгробните релефи се изобразяват атрибути символизиращи богатство, престиж, социално положение, образование: кутия, огле-дало, свитък, палмов лист, амфора, китара, оръжия и др. Други надгробни релефи от Запад-ното Черноморие са с изображение на животни (куче, птица), мебели, вероятно подчертаващи социалното състояние на починалия.

Част II, Изработка на надгробните паметници, е посветена на материалите, ползвани при напра-вата на стели в района на Западното Черно-

морие. Най-голям е броят на паметници, добити от черупчест варовик и мрамор.

Мраморът е предпочитан материал в периода на архаиката, но най-широко използван е през елинистическата епоха. Варовикът е в изобилие в изследвания район.

На базата на проучените паметници са идентифицирани няколко ателиета в Аполония, Месамбрия, Одесос. Работилници в останалите полиси не могат да бъдат изведени категорично, макар да има отделни податки.

В третата част на дисертацията са разгледани надгробните релефи в отделните западнопонтийски центрове в контекста на общите тенденции и локални особености.

Заключението на дисертационния труд представява обобщение на резултатите в изследването, съобразено с хронологическата рамка.

Приноси на дисертационния труд са: за пръв път се обобщават всички известни надгробни паметници от района на Западното Черноморие, анализирани от гледна точка на форма и украса, с акцент върху релефната декорация; на базата на анализ на формите, иконографията и стила на релефната декорация са изведени основните центрове, оформящи типологията на надгробни-

те паметници от Западнопонтийския регион; регистрирани са локални специфики в надгробния релеф, които се отразяват в използването на характерни за отделни центрове елементи в една композиция; изведени са разлики в начина на изобразяване на починалия в йонийските и дорийските колонии; установени са композиционни разлики върху релефите от север и на юг от Хемус; изведени са локални специфики в ползването и тълкуването на части от иконографските схеми или на отделни елементи от композицията; изведена е непрекъснатост в производството на надгробни релефи в района на Месамбрия; направен е опит за определяне характеристиките на отделните полисни ателиета; констатирано е ползването както на местен, така и на вносен материал; направена е характеристика на производството и използването на надгробните паметници (релефи) във всеки от западнопонтийските полиси; данните от надгробните паметници са използвани като извор за реконструкция на социалната история на Аполония.

На 24.11.2005 г. Специализираният научен съвет по стара и средновековна история, археология и етнография при ВАК присъди на кандидата научната и образователна степен „доктор“.

Добрин Антонов. Изделията от благороден метал в Северна Тракия - технологичен анализ и локализация на местни ателиета за производство (VI в. пр. Хр. - I в.).

Дисертация за присъждане на образователна и научна степен „доктор“.
София, 2005.

Дисертационният труд се състои от Въведение, три глави, заключение, библиография и три приложения.

Във *Въведението* са представени научните изследвания, свързани с изделията от благороден метал в Древна Тракия, изведени са целите и задачите на дисертацията, определен е нейният географски и хронологически обхват.

В дисертационния труд са публикувани находки от съвременните територии на Северна България, Южна Румъния (частта между Дунав и Карпатите) и Североизточна Сърбия. Това е територията, в която през класическата и елинистическата епохи (VI в. пр. Хр. - I в.) се зараждат, развиват и отмират държавните обединения на трибали и гети, играещи важна роля в историята на Стария свят. От второто десетилетие на I в. регионът е в пределите на римската провинция Мизия, където дейността на тракийските ателиета не спира.

Богатата на природни ресурси Северна Тракия привлича гръцките колонизатори и търговци още през VII в. пр. Хр., тъй като до тогава голя-

ма част от изделията, изработвани от благороден метал са внос. Местната тракийска аристокрация е основен потребител на вносна продукция от благородни метали. Този факт е свързан с вярата, че натрупването на благороден метал, както и контролът върху него, е олицетворение на военна и политическа мощ.

В изследването са разгледани само обработката на злато и сребро. Дисертационният труд се основава на сравнителен, хронологическо-типологически, технологически и отчасти стилев анализ. Целта е да се интерпретират от археологическа гледна точка броят и възможностите на местните ателиета; характерът на производство на изделия от благороден метал в Северна Тракия; да се проследи прилагането на техниките на изпълнение и да се проследи пътят на благородния метал от получаването му до превръщането му в готово изделие.

В *Глава I, Инструментариум, технологии и изворови данни за развитието им (VI в. пр. Хр. - I в.)*, е представена работилницата (ателието) от гледна точка на персонал, инструментариум, устройство и оборудване.

Според функционалните си характеристики инструментите са разграничени в три категории - основни, същински и спомагателни, и измървателни.

Специфичен за първата категория инструмент е фактът, че те не са задължителни за изработката на едно изделие от благороден метал. Типично за тях е, че служат за обработване на суровината до заготовка - пещи, поти, железни

лопатки, чукове, груби пили, валяци и пр.

Втората група, същински и спомагателни, инструменти включва: длета, поансони, клещи, пинсети, шила, пробойници, печати, матрици и др. От функционална гледна точка тези инструменти служат за фината изработка и украса на изделието.

Към третата категория спадат измервателните уреди. Те са групирани, поради ограничения брой находки от този вид, според предназначението им - за измерване на тегло, обем, чистота на благородния метал и др. Структурно и функционално те най-много се доближават до екземплярите, открити в средновековните и възрожденски ателиета, което улеснява възстановката им за периода VI в. пр. Хр. - I в.

Глава II, Природни ресурси, инструменти и данни за ателиетата на територията на Северна Тракия, е посветена на изследване на залежите на благородни метали на територията на Северна Тракия и разработването им от местното население. В тази част на дисертационния труд се разискват природните ресурси и залежи, като основна предпоставка за установяването и дейността на стационарни ателиета в региона. Фактите и находките, анализирани в Глава II, представят наличните до момента данни за ателиета на торевти и ювелири, ползващи ресурсите на Северна Тракия. Водещи фактори при интерпретацията са контекста на намиране, стила на изработка на изображенията върху повърхността на изделието и концентрацията им в даден район.

От предложения анализ в дисертацията става ясно, че Северна Тракия е контактна зона на майстори от различни области от гръцкия свят, които обаче не са основавали свои стационарни ателиета. Изключения са черноморските колонии, където съществува изцяло гръцка по организация и произвеждане продукция в ателиетата.

Изследването на известния досега инструментариум от Северна Тракия показва, че част от работещите там ювелири и торевти са обучавани от гръцки майстори. Тракийският им произход и детайлното познаване на родната култура, позволява на местните майстори в максимална степен да отговорят на изискванията на тракийската аристокрация. От местонамирането на находките авторът прави извод, че във вътрешността на Северна Тракия са функционирали поне шест стационарни ателиета - три в Сборяново и в Драгоево, а в Централна Северна и Северозападна Тракия, освен при Багачина, са локализирани още две - при Якимово и във Великотърновско.

В *Глава III, Изделия от благороден метал от Северна Тракия - извор за местни майстори и ателиета*, е представен технологическият анализ на известните от територията на Северна Тракия изделия от благороден метал от периода VI в. пр. Хр. - I в.

През периода VI в. пр. Хр. - I в. изделията от злато и сребро се поръчват и употребяват от аристократичната прослойка на гети и трибали, като са събразявани с естетическите желания и възгледи на съответния владетел и аристократ.

Информацията, извлечена от анализа на инструментите, ползвани от тракийските майсторите, обективно показва възможностите на стационарни ателиета, както и местните техническите и стилови характеристики. Времето до края на V в. пр. Хр. се отличава с внос на гръцки изделия от злато и сребро, вдъхновяващо в техническо и композиционно отношение местните майстори, чиято дейност е сведена до претворяване на изделия от ранножелязната епоха. През VI в. пр. Хр. тракийските ювелири усвояват тънкостите на топлинната обработка и листовото позлатяване (което става една от най-широко използваните декоративни техники), постигат триизмерност на изделията и градят свои композиционно-декоративни системи.

Приноси на дисертационния труд са: на базата на непубликувани находки и на реинтерпретирани такива са анализирани по функционален признак устройството и производствените операции в работилниците на торевти и ювелири от класическата и елинистическата епохи, като началната информация е съпоставена с данните от Северна Тракия; в дисертационния труд са събрани и анализирани инструменти на местни майстори от Северна Тракия, които са съпоставени както помежду си, така и с изделията от благороден метал; направен е опит да се установят оптималните възможности и умения на местните майстори, както и приблизителният брой стационарни ателиета на територията на Северна Тракия; определена е технологическата и техническа вероятност изделието от благороден метал да е произведено в местно ателие или от пътуващ майстор; предложена е нова интерпретация на датировката на известни и многократно публикувани инструменти на ювелири, както и на изделия от благороден метал; при изследване устройството на инструментариума на севернотракийските работилници като паралели са приведени неизползвани или повърхностно засегнати досега източници на информация: средновековни и възрожденски златарски ателиета, старозаветни библейски текстове; на базата на работа със Рогозенското съкровище и няколко практически експеримента е предложена тезата за широкото използване на съставни дървени матрици при цялостното оформяне и нанасяне на декорацията на съдове от злато и сребро.

На дата 2005 г. Специализираният научен съвет по стара и средновековна история, археология и етнография при ВАК присъди на кандидата научната и образователна степен „доктор“.

Надежда Кирова. Медицината в провинции Долна Мизия и Тракия в периода I края на III в. (по археологически данни). Дисертация за присъждане на научна и образователна степен „доктор“. София, 2005.

Дисертационният труд се състои от увод, осем глави, заключение, библиография, каталог и приложения.

В уводната част са формулирани основните цели, задачи и методите за тяхното постигане. Определен е териториалният и хронологически обхват на изследването. То обхваща територията на римските провинции Долна Мизия и Тракия в периода I - III в.

Първа глава от дисертацията е посветена на историографията по проблема, не само във връзка с двете провинции, но и като цяло за Римската империя.

Втора глава, *Медицината в предримската епоха и нейните проявления през римската епоха*, очертава териториалният обхват на медицината като наука във времето и пространството. Проследено е възникването на римската медицинска традиция под влияние на гръцката и източната медицина, в контекста на предримските археологически находки (група гробове от Драгодан, Караново, Кочериново, Мъдрец и пр.) и наследените тракийски лечебни практики, които оказват влияние върху медицинското познание в проучвани район на Римската империя.

В Глава трета, *Класификация на медицинските инструменти и пособия*, е предложена класификация на всички инструменти и пособия, които се свързват с прилагането на медицината през римската епоха. Обособени са пет основни групи, в които инструментариумът е разпределен, така че да бъде изведено разграничението между медицина и козметика.

Първата група обхваща режещи, терапевтични и диагностични инструменти (скалпели, ланцети, щипци, куки, хирургически игли пр). Инструментите, ползвани при специализирани операции в различните дялове на медицината (стоматология, гинекология, урология и пр.) са анализирани във втора група - специализирани инструменти (катетър, вагинален спекулум, гинекологична кука, длето, клещи за костна хирургия и др.) Към трета група спадат помощните инструменти (сонди, сонди-шпатули, сонди-лъжички, плочи за стриване на лекарства, везни). Това са инструменти с разнообразни функции. Използвани са във фармацията, но някои от тях са употребявани и в бита. В четвърта група са систематизирани съдовете за съхранение и смесване на медикаменти (тубуси, пиксиди, стъклени съдове, керамични съдове, хавани). Козметичните инструменти са в пета група.

Глава четвърта на изследването разглежда въпроса за изработката на медицинските инстру-

менти (материал, техника на изработка и украса, специфика, местопроизводство).

В Глава пета, *Антропологични, епиграфски и нумизматични данни за медицината в Долна Мизия и Тракия*, са обединени всички данни, които заедно с описаните инструменти и пособия, допълват представата за развитието на медицината през римската епоха.

В Шеста глава, *Медицина, религия и магия*, е проследена връзката между медицина и религия. Доказателства се откриват в няколко посоки - храмове, светилища на здравеносещи божества, оброчни плочки, епитети, теофорни имена, амулети.

Различните аспекти на медицинската практика са анализирани в Глава седма на изследването - военни, семейни лекари, локализация на лечебните центрове, специализация в отделни клонове на медицината и др.

Темите свързани с балнеолечението, хигиената, хранителният режим и фармакологията са изведени в последната, Осма глава на дисертацията - *Хигиена, водолечение и хранителен режим. Лекарствени средства*.

В Заключение са обобщени данните от направения преглед на медицинските инструменти и други материали от българските земи, свързани с медицината и нейното развитие през римската епоха.

Медицинските инструменти от българските земи като вид са известни и в останалите римски провинции. Разнообразие се забелязва при мощните инструменти, които като количество преобладават. Формата, материалът и украсата са съобразени с функциите на инструмента. От археологическите проучвания се стига до заключението, че се очертават два типа гробове - на лекари и на фармацевти. В този смисъл се отделят райони със засилено представяне на материали с медицинско предназначение - Одесос, Марцианопол, Драгодан, Караново, Кочериново и др. Датирването на медицинските инструменти е затруднено, тъй като в рамките на разглеждания период те не се изменят съществено. Заключение за периодизацията им се прави главно от декорацията. Личната хигиена и медицинското обслужване безспорно се отразяват върху средната продължителност на живота в периода I - III в. От епиграфския материал се констатира наличието на лекарско съсловие и за висок социален статус на лекарите в провинциите Долна Мизия и Тракия. В тази връзка протича и проучването на лекарския инструментариум, откъдето се съди за лекарските специалности: общо практикуващ лекар, офталмолог, ветеринар, гинеколог, уролог, специалист по костни травми и др.

Научните приноси на дисертационния труд са: за първи път в българската археологическа наука е предложено обобщение на всички данни, свързани с медицината и нейното развитие в провинциите Долна Мизия и Тракия; създадена е детайлна класификация на всички инструменти

и пособия, които се свързват с медицината и фармацията. За всички медицински инструменти е предположена употреба и разнообразие във функциите; разграничени са медицината от фармацията и от козметиката, доколкото това е възможно през античността; дефинирано е мястото на науката медицина през римския период, обърнато е внимание на факторите, които стимулират нейното развитие; събрани, систематизирани и интерпретирани са всички данни (археологически, епиграфски, антропологически и нумизматични) свързани с медицинската практика и нейното прилагане; за първи път в археологиче-

Павлина Владкова. Технология, функции и типология на предметите от кост и рог в Долна Мизия и Тракия през I - IV в. Дисертация за присъждане на научна и образователна степен „доктор“. Велико Търново, 2005.

Дисертационният труд се състои от въведение, четири глави, заключение, библиография, списък на илюстрациите, карта, графични възстановки, диаграми и каталог.

Във Въведението са представени основната цел на дисертацията, териториалните и хронологически граници, както и методите на работа.

Основната цел на изследването е систематизиране и изработване на типология на изделията от кост и рог, ползвани във всекидневното през римската и късноримската епоха от територията на Долна Мизия и Тракия.

Хронологическата граница е съобразена с окончателното налагане и утвърждаване на римската власт и с настъпилите промени в организацията на икономиката, като цяло, и на занаята свързан с обработката на кост в частност. За начална дата е приета 45 г., годината на основаване на римската провинция Тракия, а като крайна - IV в., когато Империята е разделена на Източна и Западна.

Методите на изследване са подчинени на основната цел на дисертацията - систематизиране на паметниците, изработени от кост и рог, и създаване на типология на базата на морфологически и хронологически анализ.

В разработката е представена възможно най-точната датировка на типове предметни.

В Глава първа на дисертационния труд е направен преглед на изворите и историята на проучванията, както и на литературните сведения от античната епоха за технологията при обработването на кост и оборудване на работилниците. Литературните известия са приведени с цел да подкрепят тезата за развитието на занаята през цялата антична епоха, да илюстрират широкото приложение на този вид изделия, както във всекидневния така и в религиозния живот,

ската наука е проследена връзката между религия, медицина и магия; въз основа на проучените инструменти е изведена специализация на отделните медицински клонове; дефиниран е социалният статус на лицата, ангажирани с медицинската практика; проучени са всички възможни места за медицинска практика; за първи път е проучен въпросът за хигиената, термите и водолечението в контекста на медицинското лечение.

На 12.05.2005 г. Специализираният научен съвет по стара и средновековна история, археология и етнография при ВАК присъди на кандидата научната и образователна степен „доктор“.

която се очертава на базата на археологическия материал. Прегледът на историографията показва, че в другите римски провинции изследванията на проблемите, свързани с технологията и типологията на предметите от кост и рог далеч надвишават тези за Долна Мизия и Тракия. Публикациите на находките в границите на съвременните български земи са откъслечни, непълни и малко на брой. Откритите костни изделия от периода I - IV в. не са обнародвани и настоящото проучване запълва тази празнота.

Глава втора представя технологичния процес на обработката на кост и рог през римската епоха. Разграничени са три етапа в техниката на обработка: груба работа, отделяне на заготовка, оформяне на отвори, украси, полиране, оцветяване. Обърнато е внимание на операциите рязане, оформяне, размекване на материала, сглобяване, декориране и пр. Систематизирани са данни за работилници в Долна Мизия и Тракия.

Глава трета е посветена на функциите на изделията от кост и рог. Предметите са разделени в осем групи, според предназначението им.

В първата група са включени изделията от рог и кост, ползвани при въоръжението и снаряжението - дръжки на мечове, държачи на ножници, пръстени-предпазители, закопчалки, висулки към кожени колани, детайли от конска амуниция.

Към втората група са причислени инструменти за шиене, предене, тъкане - игли, хурки, вретена, совалки и др.

Третата група е посветена на тоалетните и козметични принадлежности, изработени от кост и рог - гребени, игли за коса, козметични пръчици, копчета, пръстени, гривни и др.

Четвъртата група обхваща апликациите от рог и кост, ползвани при декорирането на мебели.

В петата група са анализирани пособията за писане и смятане. П. Владкова се отнася с резерв към находките от тази група (Филипопол и Перник) и ги интерпретира като игли за коса със сложно профилирана част и медицински инструменти, а не като стилуси.

Шестата група обхваща музикалните инструменти от кост и аксесоарите към тях.

Пособията за игра и забавления са анализирани в седма група - зарове, пулове, жетони и др.

В осма група са представени култовите предмети.

В Глава четвърта е представена типологията и хронологическия анализ на находките. Хронологическият анализ на находките от кост и рог от Долна Мизия и Тракия показва, че през I в. този вид изделия не са характерни за материалната култура на населението. Находките са единични и е очевидно, че в провинциите не съществува традиция за изработка на предмети от кост и рог.

През II в. и около средата му се забелязва специализирано производство на костни изделия. Основно те се свързват с тоалета, козметиката, медицината и пр. Има данни, че в провинциите съществуват специализирани ателиета.

След средата на III в. в производството и употребата на костни и рогови предмети навлиза нова група, свързана с домашните занаяти - игли, хурки и пр. Към средата на III или IV в. продължават да се изработват пластини за рефлексен лък, стрели, пръстени-предпазители, закопчалки за кожени торбички, апликации, вретена, пособия за тъкачен стан и пр. Находките след IV в. показват, че производството на изделия от рог и кост са свързани главно с въоръжението, инструменти използвани в домашните занаяти, култови предмети, музикални инструменти, пособия за писане, декорации, козметични и медицински принадлежности.

В последната глава на дисертационния труд, Заключение, са направени обобщения за анализирания материал. Костните артефакти от Долна Мизия и Тракия през I - IV в. налагат извода, че по-голямата част от находките са характерни за времето на Римската империя. Типологически и хронологически те съвпадат с известните данни от други римски провинции. В голямата си част костните предмети имат римски произход или производството им е синтез между римската материална култура и чужди влияния („варварски“). Те се появяват през IV в. и са свързани с централно-азиатските номади. Сред обработените предмети липсват такива, характерни за тракийското население преди римското нахлуване. Някои от материалите, свързани с тоалета и козметиката, са работени по елинистически прототипи.

Технологията на изработка на изделията от кост в Долна Мизия и Тракия е подчинена на организацията в тези провинции. През I в. в Долна Мизия военната организация на провинцията не позволява развитие на продукцията, търговията и занаятите, а в Тракия местното население няма традиция да произвежда такива изделия.

По времето на Северите се наблюдава разцвет и в костнообработката. Местните работилни-

ци произвеждат продукцията за нуждите на пазара. Анализът на находките показва серийно производство. В този период масово се използва стругът при изготвяне на изделията от кост. Най-характерни за този период са иглите за коса, тоалетните кутийки, пособията за игра, медицинските инструменти и пр.

След средата на III в. се наблюдава увеличение на костните изделия. Изработката на предмети има местен характер. Появяват се малки работилници, части от занаятчийски комплекси, към градските центрове, при военните лагери и в укрепленията. Технологичният процес не търпи промяна, защото предметите са от един и същ вид.

След началото на IV в. се наблюдава тотална промяна в производството. Еленовият рог, който до този момент е ползван ограничено в производството, измества костта. В сравнение с периода I - III в. броят на находките значително се увеличава. Типовете предмети, които се появяват през IV в. продължават да съществуват, макар и с леки изменения до VI в.

Проблемът за производството и разпространението на изделията от рог и кост през I - IV в. в Долна Мизия и Тракия е свързан с изясняване на икономическите и социални реалности за определения период. Появата на население, носещо нова култура, оказва силно влияние върху занаятите, търговията и традицията. Доказателство за тези промени са представените и анализирани, в дисертацията на П. Владкова, находки от рог и кост.

Приноси на дисертационния труд са: в настоящата дисертация за първи път е предложена типология на материалите от кост и рог, открити в Долна Мизия и Тракия за периода I - IV в.; привлечени са епиграфски и изворови данни за развитието на занаята костнообработка през античността и приложението на изделията в бита; направен е терминологичен речник на понятията, свързани с технологията, функциите и типологията на предметите от кост и рог през римската епоха; изведени са етапите на технологичния процес; определено е местоположението на работилници за обработка на костен материал в Долна Мизия и Тракия; определени са функциите на различните предмети; изготвена е цялостна класификация на находките от кост и рог от I - IV в. Датировката е съобразена с добре определени хронологически археологически комплекси, както от българските земи, така и от другите римски провинции; анализът е представен, както текстово, така и чрез таблици; илюстративният материал към дисертацията е дело на автора.

На 22.12.2005 г. Специализираният научен съвет по стара и средновековна история, археология и етнография при ВАК присъди на кандидатата научната и образователна степен „доктор“.

Иво Д. Чолаков. Оръдия на труда от територията на България през периода I-VI в. Дисертация за присъждане на научна и образователна степен „доктор“. София, 2005.

Дисертационният труд се състои от увод, девет глави, заключение, библиография, каталог и приложения.

Предмет на изследване са оръдията на труда от територията на България през периода I - VI в. Целта е да се очертае развитието на сечивата във времето от римския и ранновизантийски период. Различните оръдия на труда са анализирани в зависимост от предназначението и мястото, което заемат в античното стопанство. Проследена е приемствеността между предримски, римски и средновековни инструменти от един и същ вид, както и спецификите свързани с етнокултурните влияния.

Териториалният обхват на изследването е в рамките на днешна България, като се търсят и анализират паралели с други провинции на Империята. Хронологическите рамки съвпадат с установяването на римската власт и с края на античността, белязан от реформите на император Ираклий (610 - 641 г.).

В Първа глава са разгледани оръдията на труда, свързани със земеделие: наралници, обковки от рала и лопати, черясла, лопати, инструменти за рязане на тревни чимове, косери, сърпове, коси, мотики и др. Всеки вид инструменти е представен от един или повече типа. Според статистическата обработка на материала 54% от всички инструменти са земеделски оръдия на труда. Този факт потвърждава аграрният характер на античното стопанство.

Оръдията свързани със скотовъдството са проучени във Втора глава на дисертацията (чесала, уреди за сигниране, хлопки, ножици). Според статистическата обработка на материала, оръдията на труда свързани със скотовъдството заемат 15% от всички инструменти, предмет на изследването.

Оръдията на труда, свързани с дървообработване и каменоделство са коментирани в Глава трета. Включените видове триони, рукани, свре-

дели, длета, изземки, чукове, лостове, брадви, рендета, пили и др. заемат 24,5% от инструментите, включени в изследването.

В Глава четвърта са разгледани оръдията на труда, свързани с рудодобив и развитието на отрасъла в анализирания територия. Поради своята многофункционалност, сечивата свързани с този вид дейност са представени в предходните глави.

В Пета глава са представени оръдията на труда, свързани с обработката на метали: клещи, наковални, тигели, чукове, секачи и пробои.

В Глава шеста са коментирани инструментите, свързани със строителството - мистрии, отवेशи, пергели.

В Седма, Осма и Девета глава са представени оръдията на труда, свързани с обработка на кожи (замби, пробои, кожарски ножове, шила, игли), домашни занаяти (игли за шиене, даращи), лов и риболов (куки за въдица и харпуни).

В последната част на дисертацията Заключение са обобщени хронологическите и териториалните рамки за развитие на оръдията на труда. Предложена е локализация на производствените центрове.

Приноси на дисертацията са: анализирани оръдията на труда са обединени с оглед тяхното предназначение и място в античното стопанство. Чрез различните типове инструменти е очертано тяхното хронологическо и пространствено разпространение в периода I - VI в. от територията на днешна България, което характеризира местното римско и ранно византийско стопанство; проследена е и е доказана приемствеността между предримски, римски и средновековни инструменти от един и същ вид, както и особености, свързани с етнокултурните влияния; систематизирането на събрания материал допълва утвърдената типология и класификация; локализиран са производствените центрове в разглежданата територия; проучена е връзката между етнокултурната традиция и влиянието ѝ върху стопанството в отделните райони; използвани са статистически методи за класификация и обобщение на данните.

На 24.11.2005 г. Специализираният научен съвет по стара и средновековна история, археология и етнография при ВАК присъди на кандидатата научната и образователна степен „доктор“.

Константин Константинов. Битова култура в Плиска (VIII-XI в.). Дисертация за присъждане на научна и образователна степен „доктор“. София, 2005.

Дисертацията се състои от увод, три глави, заключение, библиография и приложения.

В Увода са представени основната цел, задачи и методите на анализ на формите на битова

култура на населението от столичния център Плиска в периода VIII-XI в.

В Първа глава, *Характер и съдържание на понятието битова култура. Теоретични аспекти*, се извеждат понятията бит и битова култура. Формулирано е определение, което стои най-плътено до археологическата интерпретация на темата: битова култура е система от материални условия и утвърдени форми на живот, предизвикващи след себе си определени битови на-

вици и ниво на културно развитие. В понятието за битова култура са включени жилището и неговите елементи (вътрешна организация на пространството, осветление, отопление и пр.), а като основни битови форми са изведени - храненето, хигиената, игрите и др. утвърдени практики от нестопанския начин на живот на населението.

Във Втора глава, *Домашна битова среда*, е анализирана планировката и външния облик на жилищните сгради в Плиска. Проучено е дворното пространство с неговата роля и същност. Изследвана е домашната битова среда на жилищата в Плиска (интериор, битови предмети), отоплителни и осветителни съоръжения, както и различните заключващи устройства.

Основната битова дейност на населението е представена в Трета глава. В нея е представен нестопанският всекидневен начин на живот на населението от Плиска. Анализирани са начините за приготвяне на храна, видовете храна на трапезата, прибори за хранене, хигиена и хигиенни навици. От археологическия материал (пулове, жетони, ашици и пр.) се черпи информация за историческите извори от периода, според които игрите тогава са забранени от централната власт в държавата.

В Заключението са представени основните изводи и резултати от изследването.

С основание може да се твърди, че битовата култура на представителите на светската и на църковната аристокрация в Плиска, са на високо равнище. В техния всекидневен живот присъстват редица нововъведения и предмети на лукса,

които условно са определени като бит на метала. В повечето случаи те навлизат в българските земи като дарове на владетелския двор или по търговски път. В този смисъл анализът на битова култура показва съизмеримост на средновековната българска с културата на Византия и на Западна Европа в периода VIII - XI в.

Приноси на дисертацията са: за първи път в самостоятелно изследване, на базата на анализ и синтез на археологическите проучвания, е изяснена спецификата на битовата култура в българската столица Плиска; направен е историографски преглед на понятията бит и битова култура и в резултат е изведено определение, което най-точно да съответства на археологическата наука; в табличен вид е представено разпределението на битовия материал в основните сгради и архитектурни комплекси на територията на столицата; съпоставено е равнището на битовата култура на двете социални прослойки - аристокрация и обикновено население; изяснен е социалният произход и предназначение на публикуваните предмети на бита; анализирани са характерните белези на бита от Плиска с отделни ранносредновековни градски центрове с цел изясняване на културните връзки на столицата с местното население.

На 20.10.2005 г. Специализираният научен съвет по стара и средновековна история, археология и етнография при ВАК присъди на кандидатата научната и образователна степен „доктор“.

Мирена Славова

От Редакцията на списание Археология

В *Seminarium Thracicum 5*, Втори академични четения в памет на академик Гаврил Кацаров, София, 2001, е поместена статията на Станислав Бонев „Некрополът на Аполония в местността Калфата“ (с. 133 - 141). Доклад със същото заглавие вероятно е бил прочетен по време на самите четения, организирани от Департамент „Общество и култура на Средиземноморието“ - Нов Български Университет и Институт по тракология - БАН. Появата на тази статия поражда редица въпроси, които засягат както проблема за плагиатството и морала в науката, а също така се отнасят и за отговорността на една редколегия, съставена от известни и уважавани учени.

Въпросната статия е буквален препис от самото заглавие до последната дума на статията на Кръстина Панайотова „Некрополът на Аполония Понтика в местността Калфата“, публикувана в сп. Археология, 1998, 3-4, 11-24. Трябва все пак да се отбележи, че в „статията“ на Станислав Бонев

са направени малки съкращения и в началото има разместен словоред на няколко места, а някои изречения просто са оставени недовършени.

В разглежданата публикация не само, че не е посочена използвана литература, но е преписвано и твърде неграмотно. Единствено на с. 134 е спомената „класификация на К. Панайотова“, но само за керемидени гробове и без да се посочи къде е направена тази класификация. При преписването или отпечатването на текста в *Seminarium Thracicum 5* са допуснати груби правописни и терминологични грешки, които не само дразнят, но и подвеждат. Могат да се посочат като пример: „пегинета“ (леканета); „перепиди“ (керемиди); „гробишна“ (гробнична); „кантароси“ (кантароси) и др.

В двата (!) случая, когато С. Бонев е направил опит да излезе извън преписвания текст и да каже нещо със свои думи, то е не само грешно, но и смешно. Цитираме:

- с. 137 „биче или глава на биче е най - разпространения обреден гробен инвентар в некропола“;
- с. 139 „през септември 1999 г. имах щастие-

то да участвам в разкопаването на огнище, в което открихме рибно блюдо с изобразени на него, в периферията, уникалното съчетание на две пантери, следвани от два лебеда, скарите за печене на риба...“.

Редно е организаторите и редколегиата на *Seminarium Thracicum* 5 (проф. д-р З. Гочева,

проф. д.и.н К. Йорданов и доц. д-р К. Порожанов) да представят обяснение по случая, както и да бъде публикувано извинение от страна на редколегиата на сборника в следващата книжка на *Seminarium Thracicum*.

Редакционна колегия на сп. Археология

Научни публикации на специалистите от Археологическия институт с музей - БАН през 2005 г.

- А. Божкова.** Находка на гръцка керамика от класическата епоха в Пловдивско. - Археология, 2004, 3-4, 52-60.
- А. Гоцев.** Тракийски култови центрове в Западните Родопи. Проблеми на проучванията. - В: Земите на България - люлка на тракийската цивилизация, 2. София, 2005, 63-66.
- А. Чолакова.** Стъклени съдове от ранновизантийското укрепено селище при Дичин, Велико-търновско (предварително съобщение). - In: Stephanos Archaeologicos in honorem Professoris Ludmili Getov (Studia Archaeologica Universitatis Serdicensis, 4). София, 2005, 729-738.
- Б. Божкова, Д. Давидова.** Редки римски монети от фонда на Археологически музей - Пловдив. - Нумизматика и сфрагистика, 9, 2002-2003, 12-19.
- Б. Божкова.** Монетите на Стоби от нумизматичната колекция на Археологически институт с музей (АИМ) - София. - Нумизматика, сфрагистика и епиграфика, 2, 2005, 29-44.
- Б. Божкова.** Монетни находки от археологически комплекс (I - VII в.) „Южен парк-Лозенец“, София. - Нумизматика, сфрагистика и епиграфика, 1, 2004, 73-86.
- Б. Петрунова.** Некрополът в местността „Латински гробища“ до град Панагюрище. - В: Земите на България - люлка на тракийската култура, 2. София, 2005, 139-142.
- Б. Петрунова.** Ранни паметници на османската култова архитектура в българските земи. София, 2005.
- Б. Русева.** Златото от Добруджа 1954 (IGCH 796?). - Нумизматика, сфрагистика и епиграфика, 2, 2005, 1-14.
- Б. Русева.** Нов курioз в сребърното монетосечение на западнопонтийските гърци през III в. пр. Хр. - В: Монетите и банкнотите възможни прочити. Юбилеен сборник в чест на ст.н.с. д-р. Х. Харитонов. В. Търново, 2005, 63-69.
- Б. Русева.** Фрагмент от съкровището Миндя 1959 (IGCH 664). - Нумизматика, сфрагистика и епиграфика, 2, 2005, 15-23.
- Б. Томова.** Две каменни икони от XVII век. - Нумизматика и сфрагистика, 9, 2002-2003, 73-77.
- Б. Томова.** Женски накити за глава от с. Крайненци, Дупнишко. - Известия на Националния исторически музей, 15, 2005, 99-105.
- Б. Томова.** Монетите като накит в един надгробен паметник. - Анали, 2004, 1-4, 167-170.
- Б. Томова.** Смесено съкровище от с. Бели Извор, Врачанско. - Нумизматика, сфрагистика и епиграфика, 2, 2005, 141-144.
- В. Григоров.** Средновековна диадема-прочелник от Националния археологически музей - София. - Археология, 2004, 3-4, 61-62.
- В. Динчев.** Късноантични обществени складове от Thracia и Dacia. - In: Stephanos Archaeologicos in honorem Professoris Ludmili Getov (Studia Archaeologica Universitatis Serdicensis, 4). София, 2005, 277-295.
- В. Кацарова.** Археологически данни за топографията и характера на тракийското селище, предшестващо римския град Пауталия. - In: Stephanos Archaeologicos in honorem Professoris Ludmili Getov (Studia Archaeologica Universitatis Serdicensis, 4). София, 2005, 392-404.
- В. Кацарова.** Границите на пауталийската градска територия през IV - VI в. - една възможна реконструкция. - Известия на Исторически музей Кюстендил, 10, 2005, 151-158.
- В. Кацарова.** Пауталия и нейната територия през I - VI в. В. Търново, 2005.
- В. Николов.** Култовите масички от тел Казанлък. - In: Stephanos Archaeologicos in honorem Professoris Ludmili Getov (Studia Archaeologica Universitatis Serdicensis, 4). София, 2005, 10-18.
- В. Николов.** Постижения на академичната археология. Светлини и сенки върху археологическото наследство. - Археология, 2004, 3-4, 102-105.
- В. Николов.** Сондажни проучвания на Юрганджийската селищна могила до Коньово, Новозагорско. - Археология, 2004, 3-4, 37-46.
- В. Николов.** Тел Караново и тел Капитан Димитриево - репери на неолитна Тракия. - В: Културните текстове на миналото. Носители, символи и идеи, 1. София, 2005, 59-62.
- Г. Кабакчиева.** За историята на античната вила „Армира“ и нейните владетели. - In: Heros Nephraistos. Studia in honorem Liubae Ogneva-Marinova. Veliko Tarnovo, 2005, 393-407
- Г. Кабакчиева.** Изкуство и култура в Римска Тракия I - IV в. - В: Колекция Васил Божков. София, 2005, 93-102; 104-207.
- Г. Кабакчиева.** Римска и сива излъскана керамика. - В: Кастра Мартис. Квадрибургий и кастел (Разкопки и проучвания, 33). София, 2005, 81-127.
- Г. Китов, Д. Димитрова.** Нови царски гробове в Долината на тракийските владетели. - Известия на музеите в Южна България, 21, 2004-2005, 23-48.
- Г. Китов, Д. Димитрова.** Предговор. - В: Земите на България - люлка на тракийската култура, 2. София, 2005, 10.
- Г. Китов, Е. Божинова.** Манчова могила от ранножелязната епоха в Долината на тракийските владетели. - В: Земите на България - люлка на тракийската култура, 2. София, 2005, 115-121.
- Г. Китов.** Александровската гробница - авторство на стенописите и някои конски амуниции от Тракия и Скития. - В: Траките и околният свят. София 2005, 149-164.
- Г. Китов.** Аристократична Тракия - погребални обичаи и изкуство. - Анали, 2005, 1-4, 15-46.
- Г. Китов.** Богат гроб в могила Светица. - In: Stephanos Archaeologicos in honorem Professoris Ludmili Getov (Studia Archaeologica Universitatis Serdicensis, 4). София, 2005, 420-426.
- Г. Китов.** Могилна археология. - В: Земите на България - люлка на тракийската култура, 2. София, 2005, 90-99.
- Г. Китов.** Нови свидетелства за величието на тракийската култура. - В: Древните българи в

- основите на световната история, материална и духовна култура и цивилизацията. София, 2005, 115-128.
- Г. Китов.** Тракийската археология и научното наследство на Богдан Филов. - В: Земице на България - люлка на тракийската култура, 2. София, 2005, 244-247.
- Г. Кузманов.** Късноантична керамика. - В: Кастра Мартис. Квадрибургий и кастел (Разкопки и проучвания, 33). София, 2005, 128-180.
- Г. Кузманов.** Късноантични лампи. - В: Кастра Мартис. Квадрибургий и кастел (Разкопки и проучвания, 33). София, 2005, 181-189.
- Г. Нехризов.** Спасителни разкопки на долмени при с. Оряхово, общ. Любимец. - В: XXIV среща на музеите от Югоизточна България, 1. София, 2005, 80-81.
- Г. Нехризов.** Спасителни разкопки на ямно светилище от желязната епоха при гр. Свиленград през 2004 г. - В: XXIV среща на музеите от Югоизточна България, 1. София, 2005, 82-83.
- Д. Агре, М. Христов.** Каменни сечива от бронзовата епоха от СЗ България. - Известия на Националния исторически музей, 15, 2005, 9-15.
- Д. Агре.** Могили от римската епоха в Централна Странджа. - Известия на Националния исторически музей, 15, 2005, 43-74.
- Д. Агре.** Накити от ранножелязната епоха от Ябланишко, Централна България. - In: Heros Nephaisios. Studia in honorem Liubae Ognenova-Marinova. Veliko Tarnovo, 2005, 214-221.
- Д. Агре.** Семейни гробни съоръжения от територията на Централна Странджа (I хил. пр. Хр. - IV в. сл. Хр.). - В: Земице на България - люлка на тракийската култура, 2. София, 2005, 104-109.
- Д. Аладжова.** Епархът и провинциите през VI-VII в. - В: Културните текстове на миналото. Носители, символи и идеи. София, 2005, 147-150.
- Д. Аладжова.** За произхода на късносредновековна бронзова матрица от Шуменската крепост. - Археология, 2004, 3-4, 69-72.
- Д. Аладжова.** Златно монетно съкровище (V век) от Кюстендил. - Нумизматика, сфрагистика и епиграфика, 2, 2005, 45-52.
- Д. Аладжова.** Златото като аргумент в отношенията между Рим и Варварите през V век и нумизматичните данни от България. - В: Монетите и банкнотите възможни прочити. Юбилеен сборник в чест на ст.н.с. д-р. Х. Харитонов. В. Търново, 2005, 136-143.
- Д. Аладжова.** Музеят като институция. - В: В. Николов (ред.). Национален археологически музей. 100 години от откриването на първата експозиция. 18.05.1905 - 18.05.2005 г. София, 2005, 9-14.
- Д. Аладжова.** Непубликувани монети от I в. пр. Хр. - I в. сл. Хр. от Североизточна България. - В: Земице на България - люлка на тракийската култура, 2. София, 2005, 238-243.
- Д. Аладжова.** Нумизматичен фонд. - В: В. Николов (ред.). Национален археологически музей. 100 години от откриването на първата експозиция. 18.05.1905 - 18.05.2005 г. София, 2005, 9-14.
- Д. Аладжова.** Съкровище от Старо село, Тутраканско. - Нумизматика и сфрагистика, 9, 2002-2003, 28-35.
- Д. Гергова, Д. Вълчева.** Проучвания на западни некропол на Сборяново. - Хелис, 4, 2005, 62-78.
- Д. Гергова.** Съкровището от Летница. Структура и функции. - In: Heros Nephaisios. Studia in honorem Liubae Ognenova-Marinova. Veliko Tarnovo, 2005, 59-72.
- Д. Гергова.** Въведение. - Хелис, 4, 2005, 13-16.
- Д. Гергова.** Златните „сандали“. - Годишник на Департамент Средиземноморски и източни изследвания - НБУ, 2, 2004, 37-40.
- Д. Гергова.** Нови данни за тракийски традиции в средновековната българска култура. Парадните шлемове. - В: Корени на българската цивилизация. Академична интердисциплинарна конференция. София, 2005, 141-150.
- Д. Гергова.** Светлини и сенки. Хладнокръвие и чувства. Програма ФАР-промоция на културното наследство в Разградска област. - Паметници, реставрация, музеи, 2005, 4, 55-60.
- Д. Гергова.** Свещарските гробници - близнаци и тракийският път към безсмъртието - реалности и проекти за бъдещето. - Детайли, 2004, 4, 86-89.
- Ж. Аладжов.** Великият цар Иван Александър и средновековният Перперек. - В: Проф. С. Ваклинов и средновековната българска култура. В. Търново, 2005, 306-338.
- Ж. Аладжов.** Мадарският конник и тракийската богиня Бендида. - В: Земице на България - люлка на тракийската култура, 2. София, 2005, 86-88.
- Ж. Аладжов.** Прабългарски тип амулети от Кюстендил, Сърбия и Македония. - Известия на Исторически музей Кюстендил, 10, 2005, 243-249.
- З. Димитров.** *Nicopolis ad Istrum, Philippopolis, Augusta Traiana* - общи белези в архитектурната украса. - Известия на Регионалния исторически музей - Велико Търново, 20, 2005, 92-105.
- З. Димитров.** Декоративни елементи в гробната архитектура на Анхиало през римската епоха. - In: Heros Nephaisios. Studia in honorem Liubae Ognenova-Marinova. Veliko Tarnovo, 2005, 408-423.
- З. Димитров.** Капители с кошница, украсена с гладки листа от Римска Тракия. - In: Stephanos Archaeologicos in honorem Professoris Ludmili Getov (Studia Archaeologica Universitatis Serdicensis, 4). София, 2005, 224-237.
- З. Димитров.** Колонни капители от I - III в. в колекцията на АМ-Варна. - Известия на Народния музей - Варна, 38-39 (53-54), 2002-2003, 263-307.
- И. Йорданов.** Печат на Плисковския архиепископ на България Георги, намерен в Залавар, Унгария. - В: Културни текстове на миналото. Носители, символи и идеи, 1. В. Търново, 2005, 160-164.
- И. Йорданов.** Печати на византийската фамилия Ватаци (XI-XII в.). - Нумизматика, сфрагистика и епиграфика, 2, 2005.
- И. Йорданов.** Печати на византийски сановници от западен произход (XI-XII в.), намерени в днешна България. - Нумизматика, сфрагистика и епиграфика, 1, 2004, 181-201.

- И. Йорданов.** Печати на нобелисими и протонобелисими, намерени в България. - Антична древност и средние века, 36, 2005, 104-127.
- И. Йорданов.** Печати на фамилията Пигонити (XI в.), намерени в България. - В: Монетите и банкнотите възможни прочити. Юбилеен сборник в чест на ст.н.с. д-р. Х. Харитонов. В. Търново, 2005, 159-166.
- И. Йорданов.** Уникален старобългарски сфрагистичен паметник. - В: Проф. Станчо Ваклинов и средновековната българска култура. В. Търново, 2005, 243-248.
- И. Сотиров.** Монетосеченето на деспот Яков Светослав и българо-унгарските отношения през третата четвърт на XIII в. - Нумизматика, сфрагистика и епиграфика, 2, 2005.
- И. Щерева. В. Нешева.** Богоспасният Царевград Търнов. Дворцовият площад на Царевец и църквата Света Параскева (Петка) Търновска. София, 2000. - Археология, 2004, 3-4, 94-96.
- Й. Алексиев.** 30 години Филиал на Археологически институт с музей при БАН - В.Търново. - Археология, 2004, 3-4, 109-112.
- К. Бъчваров.** *Ernestine S. Elster, Colin Renfrew (eds). Prehistoric Sitagroi: Excavations in Northeast Greece, 1968-1970, 2.* - Археология, 2004, 3-4, 89-92.
- К. Бъчваров.** Къснохалколитен гроб от Помошца, Поповско. - Археология, 2004, 3-4, 47-51.
- К. Бъчваров.** Международен симпозиум „Праисторическа Струма“, Кюстендил-Благодеевград, 27.09 - 01.10.2004. - Археология, 2004, 3-4, 120-122.
- К. Бъчваров.** Посещение на учени от Археологически институт с музей в САЩ. - Археология, 2004, 3-4, 117.
- К. Дочев.** Иконографски и палеографски допълнения за медните монетосечения на цар Константин Асен (1257-1277). - Нумизматика, сфрагистика и епиграфика, 2, 2005, 115-136.
- К. Дочев.** Нови варианти медни монети на цар Теодор Светослав (1301-1322). - В: Монетите и банкнотите възможни прочити. Юбилеен сборник в чест на ст.н.с. д-р. Х. Харитонов. В. Търново, 2005, 172-176.
- К. Карадимитрова.** Бююк джамия. Сградата на музея. - В: В. Николов (ред.). Национален археологически музей. 100 години от откриването на първата експозиция. 18.05.1905 - 18.05.2005 г. София, 2005, 29-37.
- К. Карадимитрова.** Нови посветителни надписи от Рациария. - Нумизматика, сфрагистика и епиграфика, 2, 2005, 205-221.
- К. Карадимитрова.** Печати върху строителна керамика от провинция Мизия в колекцията на Националния археологически музей. - В: Академични четения в чест на 110 години от рождението на Я. Тодоров. София, 2004, 103-128.
- К. Карадимитрова.** Фонд „Камени паметници“. - В: В. Николов (ред.). Национален археологически музей. 100 години от откриването на първата експозиция. 18.05.1905 - 18.05.2005 г. София, 2005, 46-50.
- К. Меламед.** Вариации по А. Н. Афанасьеву. - В: Русская словесность в мировом культурном контексте. Материалы международного конгресса. Москва, 2005, 126-129.
- К. Меламед.** Временни изложби в Националния археологически музей, 1905 - 2005 г. - В: В. Николов (ред.). Национален археологически музей. 100 години от откриването на първата експозиция. 18.05.1905 - 18.05.2005 г. София, 2005, 93-09.
- К. Ников.** За една група сиви съдове от Югоизточна България. Към въпроса за появата на сивите амфори в Тракия. - In: Heros Nephaisstos. Studia in honorem Liubae Ognenova-Marinova. Veliko Tarnovo, 2005,
- К. Панайотова, Д. Недев, А. Ермари.** Археологически проучвания на некропола на Аполония през 2004 г. - В: XXIV среща на музеите от Югоизточна България, 1. София, 2005, 18-19.
- К. Панайотова.** Амфори „кипърски“ тип от Аполония Понтика. - In: Stephanos Archaeologicos in honorem Professoris Ludmili Getov (Studia Archaeologica Universitatis Serdicensis, 4). София, 2005, 540-554.
- К. Панайотова.** Теракоти с подвижни крайници от Аполония Понтийска. - In: Heros Nephaisstos. Studia in honorem Liubae Ognenova-Marinova. Veliko Tarnovo, 2005, 140-147.
- К. Тотев, А. Пейков.** Кръстовидни оловни медальони от България. - Известия на Народния музей - Варна, 38-39 (53-54), 2002-2003, 406-416.
- К. Тотев, В. Плетньов.** Бронзова матрица със светци-войни от Варненския археологически музей. - Известия на Народния музей - Варна, 38-39 (53-54), 2002-2003, 396-405.
- К. Тотев, Н. Ботева.** Стеатитова икона със сцената Разпятие Христово от Историческия музей в Севлиево. - Археология, 2004, 3-4, 62-68.
- К. Тотев.** Византийски процесияен кръст от първите разкопки в Плиска. - В: Проф. Станчо Ваклинов и средновековната българска култура. В. Търново, 2005, 216-219.
- К. Тотев.** Два сграфито съда с подглазурни кирилски надписи от новите разкопки на църквата „Св. 40 мъченици“ във В. Търново. - В: Културните текстове на миналото. Носители, символи, идеи, 1. София, 2005, 212-215.
- К. Тотев.** Процесияен кръст от Провадийско. - Известия на Народния музей - Варна, 38-39 (53-54), 2002-2003, 392-395.
- Л. Вагалински.** Гладияторски керамичен релеф от Югозападна България. - In: Stephanos Archaeologicos in honorem Professoris Ludmili Getov (Studia Archaeologica Universitatis Serdicensis, 4). София, 2005, 89-90.
- Л. Вагалински.** Рисувана керамика от края на късножелязната епоха в Северна България. - В: Земите на България - люлка на тракийската култура, 2. София, 205-207.
- Л. Дончева-Петкова.** Одърци, 2. Некрополи от XI век. София, 2005.
- Л. Нинов.** Животински кости от некрополите при Одърци. - В: Л. Дончева-Петкова. Одърци, 2. Некрополи от XI век. София, 2005, 461-466.

- Л. Перничева, С. Танева.** Зала Праистория. - В: В. Николов (ред.). Национален археологически музей. 100 години от откриването на първата експозиция. 18.05.1905 - 18.05.2005 г. София, 2005, 109-116.
- М. Янева, Г. Китов, Д. Димитрова, С. Пристафова, А. Сарафов, Р. Кендерова.** Геолого-геоморфоложки изследвания на подмогилни зидани постройки от Долината на тракийските владетели. - В: 80 г. Българско геологическо дружество. София, 2005, 221-224.
- М. Ваклинова, И. Щерева, С. Горянова.** Преславският дворец след Станчо Ваклинов. - В: Проф. С. Ваклинов и средновековната българска култура. В. Търново, 2005, 11-23.
- М. Ваклинова.** Към нашата Лили Ботушарова. - Годишник на Археологическия музей в Пловдив, 9, 2004, 2, 7-8.
- М. Ваклинова.** Последни експозиции. Зала Средновековие. - В: В. Николов (ред.). Национален археологически музей. 100 години от откриването на първата експозиция. 18.05.1905 - 18.05.2005 г. София, 2005, 130-140.
- М. Горова.** Кремъчните артефакти в контекста на диагностичните находки. - Годишник на Департамент Археология - НБУ, 6, 2005, 88-103
- М. Горова.** Първи българо-гръцки научен симпозиум „Родопите - древната и непознатата планина“. - Археология, 2004, 3-4, 117-120.
- М. Долмова-Лукановска.** Разцвет на българската култура при управлението на Иван Александър. - В: Теодосиеви четения: 640 години от успението на преподобни Теодосий Търновски. В. Търново, 2005, 197-203.
- М. Долмова-Лукановска.** Ранновизантийският град на хълма Царевец, град Велико Търново. - Известия на Регионален исторически музей - Русе, 9, 2005, 73-84.
- М. Долмова-Лукановска.** Царските корони на търновските владетели. - В: Юбилеен сборник „СУБ и развитието на науката и висшето образование“. В. Търново, 2005, 93-102.
- М. Доткова.** Книгопис на българската нумизматика и сфрагистика 1992-2003. - Нумизматика, сфрагистика и епиграфика, 2, 2005, 231-265.
- М. Манов.** Два надгробни паметника от елинистическата епоха от Рупите (Мулетарово), Петричко. - Нумизматика, сфрагистика и епиграфика, 2, 2005, 183-186.
- М. Манов.** За монетите с легенда ΟΔΡΟΣΩΝ. - Numismatica Bulgarica, 2003, 1, 69-75 (отпечатано 2005 г.).
- М. Манов.** Къде е Хераклея Синтика? Още веднъж за един епиграфски паметник от Югозападна България. - Археология, 2004, 3-4, 78-81.
- М. Манов.** Нов тип контрамарка върху бронзови монети на скитския владетел Сариак. - Нумизматика, сфрагистика и епиграфика, 1, 2004, 33-39.
- М. Манов.** Нови типове монети на скитския владетел Елис. - Нумизматика, сфрагистика и епиграфика, 2, 2005, 25-27.
- М. Рехо.** Грижата (cultus) за красотата на тялото в Тракия през римската епоха: из колекциите на Археологическия институт с музей - София. - В: Земите на България - люлка на тракийската култура, 2. София, 2005, 153-164.
- М. Рехо.** Зала Трезор - В: В. Николов (ред.). Национален археологически музей. 100 години от откриването на първата експозиция. 18.05.1905 - 18.05.2005 г. София, 2005, 116-120.
- М. Рехо.** Постоянните експозиции на Музея от 1905 до 1993 г. - В: В. Николов (ред.). Национален археологически музей. 100 години от откриването на първата експозиция. 18.05.1905 - 18.05.2005 г. София, 2005, 55-91.
- М. Рехо.** Централната зала - В: В. Николов (ред.). Национален археологически музей. 100 години от откриването на първата експозиция. 18.05.1905 - 18.05.2005 г. София, 2005, 120-130.
- М. Робов.** Манастирът на Теодосий Търновски при Килифарево - история на проучвания. - В: Теодосиеви четения: 640 години от успението на преподобни Теодосий Търновски. В. Търново, 2005, 177-190.
- М. Робов.** Меден обков с „Разпятие“ от Велико Търново. - В: Културните текстове на миналото. Носители, символи, идеи, 1. София, 2005, 40-45.
- М. Робов.** Некрополът в източната част на северната галерия на църквата „Св.40 мъченици“. - В: Проф. Станчо Ваклинов и средновековната българска култура. В. Търново, 2005, 391-400.
- М. Робов.** Разкопките на Моско Москов на църквата „Св.Димитър“ през септември 1906 год. и резултатите от новите проучвания. - В: Моско Москов. Юбилеен сборник. В. Търново, 2005, 63-75.
- М. Тонкова.** Изображения на накити върху трите канички с глава на жена от Панагюрското съкровище. - In: Heros Nephaisistos. Studia in honorem Liubae Ognepenova-Marinova. Veliko Tarnovo, 2005, 262-276.
- М. Тонкова.** Проблемът за човешкото жертвоприношение в Тракия. - В: Земите на България - люлка на тракийската култура, 2. София, 2005, 67-73.
- М. Христов, Т. Христова.** Праисторическо селище от халколита и ранната бронзова епоха при с. Лепица, община Червен бряг. - Фондация Арете. Бюлетин, 2, 2005, 1, 11-19.
- Н. Овчаров, Д. Коджаманова.** Мегалитният паметник при с. Татул в светлината на една нова находка. - В: Земите на България - люлка на тракийската култура, 2. София, 2005, 83-86.
- Н. Овчаров, Д. Стоименов.** Сфрагистични свидетелства за византийската аристокрация през XI-XII в. - В: Културните текстове на миналото. Носители, символи, идеи, 1. София, 2005, 196-202.
- Н. Овчаров.** За идентификацията на сгради на скриптории, канцеларии и архиви в страни от православния културен кръг. - Минало, 2005, 3, 5-20.
- Н. Овчаров.** Основни хронологически периоди в развитието на древния Перперикон. - В: Земите на България - люлка на тракийската култура, 2. София, 2005, 74-83.
- Н. Овчаров.** Перперикон. Цивилизацията на скалните хора. София, 2005.

- Н. Овчаров.** Християнският Ахридос. - В: Проф. С. Ваклинов и средновековната българска култура. В. Търново, 2005, 327-335.
- Н. Тонков.** Възможности за приложение на магнитния метод при проучване на могили (примери от некропола при Свещари). - В: Земите на България - люлка на тракийската култура, 2. София, 2005, 268-275.
- Н. Шаранков, В. Кацарова.** Нови данни за водоснабдяването на пауталийските терми. - Археология, 2004, 3-4, 7-16.
- П. Георгиев, Я. Димитров.** Проучвания на дървеното укрепление в Плиска през 2004 г. - Археология, 2004, 3-4, 112-113.
- П. Георгиев.** „Етиопите“ от Българската апокрифна летопис. - Сборник в чест на проф. д.ф.н. Иван Добрев. София, 2005, 186-198.
- П. Георгиев.** „Руническият“ надпис № 20 от Мурфатлар - четене и коментар на културно-религиозните идеи. - В: Културните текстове на миналото: носители, символи и идеи, 3. София, 2005, 149-156.
- П. Георгиев.** Археологическите реалии в Търновския надпис на хан Омуртаг (част I). - Археология, 2004, 3-4, 27-36.
- П. Георгиев.** Градовете-убежища в раннобългарската култура. - В: Проф. Станчо Ваклинов и българската средновековна археология. В. Търново, 2005, 190-202.
- П. Георгиев.** За населението в Източна Стара планина през античността и ранното средновековие. - В: Земите на България - люлка на тракийска култура, 2. София, 2005, 176-182.
- П. Георгиев.** Манастирът от X в. при с. Черноглавци, Шуменска област. - ГСУ-ЦСВП, 93 (12), 2005, 71-79, 355-356.
- П. Георгиев.** Митът за детището Испор и неговите културно-исторически реалии. - В: Черно море между Изтока и Запада: митове, идеологии, история (Десети юбилейни понтийски четения, Варна, 2004 г.). София, 2005, 77-82.
- П. Георгиев.** Одна гипотеза о роли Болгарской церкви в сохранении дела Кирилла и Мефодия в Панонии. - *Byzantinoslavica*, 63, 2005, 264-265.
- П. Георгиев.** Тридесет години Филиал на АИМ при БАН - Шумен. - Археология, 2004, 3-4, 105-108.
- П. Георгиев.** Фанагурис, Томитуракан и Великая Болгария. - Античная древность и средние века, 36, 2005, 34-50.
- П. Илиева, И. Сотиров.** Обща история на фондовете на Музея. - В: В. Николов (ред.). Национален археологически музей. 100 години от откриването на първата експозиция. 18.05.1905 - 18.05.2005 г. София, 2005, 37-46.
- П. Илиева, Х. Прешленов, М. Тонкова, Т. Стоянов.** Люба Огненова-Маринова - ученият, учителят и човекът. - In: *Heros Nephaisistos. Studia in honorem Liubae Ognenova-Marinova. Veliko Tarnovo*, 2005, 7-14.
- Р. Милчева.** Два женски портрета от първата половина на 3 век. - In: *Heros Nephaisistos. Studia in honorem Liubae Ognenova-Marinova. Veliko Tarnovo*, 2005, 445-451.
- Р. Рашев, К. Красильников.** Могилник у Караманите (Северовосточная Болгария) и биритуалните могилници Восточной Украины. - В: Проблеми дослідження пам'яток археології Східної України. Луганськ, 2005, 149-152.
- Р. Рашев, Я. Димитров, С. Иванов.** Разкопки в Дворцовия център на Плиска. - Археология, 2004, 3-4, 115-116.
- Р. Рашев.** Втората война на Симеон срещу Византия (913-927) като литературен и политически факт. - Преславска книжовна школа, 8, 2005, 152-162.
- Р. Рашев.** За една група „прабългарски надписи“. - В: Проф. Станчо Ваклинов и средновековната българска култура. В. Търново, 2005, 159-162.
- Р. Рашев.** Някои добавки и уточнения за езическия период в Българския апокрифен летопис. - Старобългаристика, 2005, 3, 61-71.
- Р. Рашев.** Прабългарите през V - VII век. София, 2005.
- Р. Рашев.** Съчетанията от графична рисунка и рунообразен надпис в Равна и Мурфатлар. - В: Културните текстове на миналото. Носители, символи и идеи, 3. София, 2005, 140-148.
- С. Бонев.** Идеята за Царския дворец във Велики Преслав четвърт век след Станчо Ваклинов. - В: Проф. С. Ваклинов и средновековната българска култура. В. Търново, 2005, 203-210.
- С. Бонев.** О стиле преславского иконного образа в X в. - *Byzantinoslavica*, 63, 2005, 260-261.
- С. Бонев.** Трапезна керамика със сграфито украса от Преслав. - Преславска книжовна школа, 8, 2005, 231-237.
- С. Петрова.** *M. A. Gutierrez Behemerid, La decoration arquitectonica en la colonia Clunia Sulpicia (Studia Arqueologica, 92) Universidad de Valladolid, Valladolid, 2003, 262p., 267 ill.* - Археология, 2004, 3-4, 96-98.
- С. Петрова.** Музеят и публиката. - В: В. Николов (ред.). Национален археологически музей. 100 години от откриването на първата експозиция. 18.05.1905 - 18.05.2005 г. София, 2005, 141-145.
- С. Станилов, М. Инкова, В. Григоров.** Проучване на тайните ходници във Вътрешния град на Плиска през 2004 г. - Археология, 2004, 3-4, 114-115.
- С. Торбатов.** *Heros Nephaisistos* (предварителни данни за античния култов център край Телериг, Южна Добруджа). - In: *Heros Nephaisistos. Studia in honorem Liubae Ognenova-Marinova. Veliko Tarnovo*, 2005, 80-91.
- С. Торбатов.** *Ματιπολις* - един *happax* в късноантичната топонимия. - Археология, 2004, 3-4, 22-26.
- С. Торбатов.** Нови открития в могилен некрополи край село Великово, Добричко. - Добруджа, 17-18, 2000, 32-60 (излязла от печат през 2005 г.).
- С. Торбатов.** Ранновизантийско монетно съкровище от кастела *Castra/Craes* (провинция Скития). - Нумизматика и Сфрагистика, 9, 2002/2003, 20-27 (излязла от печат през 2005 г.).

- Т. Христова, В. Григоров.** Национална археологическа конференция, Видин, 30.05 - 03.06.2005 г. - *Археология*, 2004, 3-4, 128-131.
- Т. Христова.** Селищно развитие в Северна България през втората половина на III и първата половина на II хилядолетие пр. Хр. - В: *Земите на България - люлка на тракийската култура*, 2. София, 2005, 17-26.
- Х. Попов.** Към проблематиката на строителната керамика от селищния обект при с. Копривлен, Гоцеделчевско. - In: *Heros Nephaisotos. Studia in honorem Liubae Ogneva-Marinova. Veliko Tarnovo*, 2005, 345-355.
- Х. Попов.** Тракийски градове и римски градове. Има ли приемственост? - In: *Stephanos Archaeologicos in honorem Professoris Ludmili Getov (Studia Archaeologica Universitatis Serdicensis, 4)*. София, 2005, 610-618.
- Х. Прешленов.** Благодетели на полиса: *αυδρες αγαθοι και ευεργεται* в Месамбрия Понтика през елинистическата и римската епоха. - In: *Heros Nephaisotos. Studia in honorem Liubae Ogneva-Marinova. Veliko Tarnovo*, 2005, 104-113.
- Ц. Попова.** Археоботанични и писмени свидетелства за появата и разпространението на лозата. - *Хелис*, 4, 2005, 183-187.
- Ц. Попова.** Използване на растения за ритуални цели. - В: *Земите на България. Люлка на тракийската култура*, 2. София, 2005, 259-264.
- Я. Бояджиев, И. Асланис, С. Терзийска-Игнатова, В. Мацанова.** Селищна могила Юнаците - проучвания през 2002 г. - В: *Археологията - интердисциплинарни изследвания (НБУ, Департамент Археология, 6)*. София, 2004, 169-174.
- Я. Бояджиев.** Ролята на околната среда за възникване на най-ранната каменна архитектура. - В: *Археологията - интердисциплинарни изследвания (НБУ, Департамент Археология, 6)*. София, 2004, 16-21.
- Я. Николова, М. Робов.** Храмът на първите Асеновци. Църквата Св. Димитър във Велико Търново. В. Търново, 2005.
- S. Alexandrov.** Bronze Age barrow graves between the Danube and the Balkans: stratigraphy and relative chronology. - In: *In the steps of James Harvey Gaul, 3 (In honor of H. Todorova)*. Sofia, 2005, 317-330.
- S. Alexandrov.** The Earliest Mycenaen pottery imports in Bulgaria. - In: *J. Bouzek, L. Domaradzka (eds.). The Culture of Thracians and their Neighbours. Proceedings of the International Symposium in Memory of Prof. Mieczyslaw Domaradzki, with a Round Table „Archaeological Map of Bulgaria“ (BAR International Series, 1350)*. Oxford, 2005, 47-50.
- S. Alexandrov, W. David.** Studien zu Ornamentik und Datierung der bronzzeitlichen Depotfundgruppe Hajdúsámson-Apa-Ighiel-Zajta. *Bibliotheca Musei Apulensis XVIII. Alba Iulia, Verlag ALTUP S.A.* 2002, Teil 1 à 2. - *Archaeologia Bulgarica*, 2005, 2, 107-108.
- A. Bozkova.** A Pottery Group with Geometric Decoration from a Thracian Site at Koprivlen in Southwestern Bulgaria - In: *J. Bouzek, L. Domaradzka (eds.). The Culture of Thracians and their Neighbours. Proceedings of the International Symposium in Memory of Prof. Mieczyslaw Domaradzki, with a Round Table „Archaeological Map of Bulgaria“ (BAR International Series, 1350)*. Oxford, 2005, 85-90.
- A. Bozkova.** Hellenistic Cantharoi from Southwestern Bulgaria. - In: *Stephanos Archaeologicos in honorem Professoris Ludmili Getov (Studia Archaeologica Universitatis Serdicensis, 4)*. София, 2005, 46-51
- P. Delev, H. Popov.** Das antike Strassennetz im mittleren Mestagebiet. - In: *J. Bouzek, L. Domaradzka (eds.). The Culture of Thracians and their Neighbours. Proceedings of the International Symposium in Memory of Prof. Mieczyslaw Domaradzki, with a Round Table „Archaeological Map of Bulgaria“ (BAR International Series, 1350)*. Oxford, 2005, 103-107.
- I. Gatsov, T. Efe.** Some Observations on the Early Bronze Age II Chipped Stone Artifacts from Kulluoba (near Eshishehir), Inland Northwestern Anatolia. - *Anatolia Antiqua*, 13, 2005, 111-118.
- I. Gatsov.** A prehistoric settlement of Assagi Pinar: Some Preliminary Observation. - В: *Културните текстове на миналото*, 1. Велико Търново, 2005, 63-66.
- I. Gatsov.** Feuersteinartefacte. Typologie. - In: *S. Hiller, V. Nikolov (Hrsg.). Karanovo, 4. Die Ausgrabungen im Nordsüd-Schnitt, 1993-1999*. Wien, 2005, 375-386.
- I. Gatsov.** Some observations about bullet core technique during VII/VI mill. BC in the area of Aegean, Marmara and Black sea. - In: *How did farming reach Europe (BYZAS, 2)*. Istanbul, 2005, 213-220.
- P. Georgiev.** L'écriture runiforme de Murfatlar. Une expérience de lire et de comenter.- In: *Prinos lui Petre Diaconu la 80 de ani*. Braila, 2004, 425-436.
- A. Gotzev.** Contribution to the study of the Thracian cult practices of the 1st millenium B.C. in the Western Rhodopes. - In: *J. Bouzek, L. Domaradzka (eds.). The Culture of Thracians and their Neighbours. Proceedings of the International Symposium in Memory of Prof. Mieczyslaw Domaradzki, with a Round Table „Archaeological Map of Bulgaria“ (BAR International Series, 1350)*. Oxford, 2005, 156-162.
- J.-L. Guadelli, N. Sirakov, S. Ivanova, S. Sirakova, E. Anastassova, P. Courtaud, I. Dimitrova, N. Djabarska, P. Fernandez, C. Ferrier, M. Fontugne, D. Gambier, A. Guadelli, D. Iordanova, N. Iordanova, M. Kovatcheva, I. Krumov, J.-C. Leblanc, J.-B. Mallye, M. Marinska, V. Miteva, V. Popov, R. Spassov, S. Taneva, N. Tisterat-Laborde, T. Tsanova.** Une séquence du Paléolithique inférieur au Paléolithique récent dans les Balkans: La grotte Kozarnika à Oréchetts (Nord-Ouest de la Bulgarie). - In: *Les Premières Peuplement en Europe. Actes du colloque international „Données récentes sur les modalités de peuplement et sur le cadre chronostratigraphique, géologique et paléogéographique des industries du Paléolithique inférieur et moyen en Europe“*, Rennes, 22-25 septembre 2003 (BAR, 1364). Oxford, 2005, 87-103.
- M. Gurova.** Feuersteinartefakte. Functionanalyse. - In: *S. Hiller, V. Nikolov (Hrsg.). Karanovo, 4. Die Ausgrabungen im Nordsüd-Schnitt, 1993-1999*. Wien, 2005, 387-409.
- M. Gurova.** Eléments de faucilles néolithiques en silex de la Bulgarie: évidence et contexte. - *Archaeologia Bulgarica*, 2004, 3, 1-14.
- S. Hiller, V. Nikolov, F. Lang.** Tell Karanovo 2002-2004. Vorbericht. Salzburg, 2005.

- P. Ilieva.** Los ricos funerales tracios. - In: LOS TRACIOS. Tesoros enigmáticos de Bulgaria, Obra social fundación la caixa, 59-62.
- P. Ilieva, I. Cholakov.** Ein Hortfund von Metallgegenständen der frühbyzantinischen Epoche aus Stara Zagora. - *Archaeologia Bulgarica*, 2005, 3, 53-87.
- I. Jordanov.** Contribuții sigilografice la istoria eparhiei Vidinului în secolul al XI-lea. - *Cercetări numismatice*, 9-11, 2003-2005, 527-535.
- G. Kabakchieva.** Spätromische importierte Keramik in der heutigen Bulgarien. - *Acta RCRF*, 39, 2004, 285-291.
- G. Kabakchieva.** Art and Culture in Roman Thrace 1st - 4th Century. - In: *Collection Vasil Bojkov*. Sofia, 2005, 93-102, 104-207.
- G. Kabakchieva.** Bibliographie der RCRF für Bulgarien, Russland, Ukraina und Moldavien für 2004 - In: *Bibliographie der RCRF für 2004*, 14-15, 45.
- A. Keenleyside, K. Panayotova.** A Bioarchaeological Study of the Greek Colonial Population of Apollonia Pontica. - *Archaeologia Bulgarica*, 2005, 2, 21-38.
- G. Kitov.** More Discoveries in the Valley of the Thracian Kings. - *Orpheus*, 15, 2005, 43-65.
- G. Kitov.** New Discoveries in the Thracian Tomb with Frescoes by Alexandrovo. - *Archaeologia Bulgarica*, 2005, 1, 15-28.
- G. Kitov.** The Newly Discovered Tomb of the Thracian Ruler Seuthes III. - *Archaeologia Bulgarica*, 2005, 2, 39-54.
- G. Kitov.** Thracian Tumular Burial with a Gold Mask near the City of Shipka, Central Bulgaria. - *Archaeologia Bulgarica*, 2005, 3, 23-37.
- G. Kitov.** Hellenistic Age Golden Ornaments from Tumuli near Kazanluk. - In: *Heros Hephaistos*. *Studia in honorem Liubae Ognenova-Marinova*. Veliko Tarnovo, 2005, 251-261.
- R. Milceva.** Bildnis des Marc Aurel. - In: *Stephanos Archaeologicos in honorem Professoris Ludmili Getov* (*Studia Archaeologica Universitatis Serdicensis*, 4). София, 2005, 500-503.
- R. Milceva.** Romische Porträts im Archäologischen Nationalmuseum Sofia. *Beier - Beran*, 2005.
- G. Nekhrizov.** Archaeological Map of Bulgaria 1994-1999. - In: *J. Bouzek, L. Domaradzka* (eds.). *The Culture of Thracians and their Neighbours*. *Proceedings of the International Symposium in Memory of Prof. Mieczyslaw Domaradzki, with a Round Table „Archaeological Map of Bulgaria“* (BAR International Series, 1350). Oxford, 2005.
- G. Nekhrizov.** Cult Places of the Thracians in the Eastern Rhodopes Mountains (end of the 2nd - 1st millennium BC). - In: *J. Bouzek, L. Domaradzka* (eds.). *The Culture of Thracians and their Neighbours*. *Proceedings of the International Symposium in Memory of Prof. Mieczyslaw Domaradzki, with a Round Table „Archaeological Map of Bulgaria“* (BAR International Series, 1350). Oxford, 2005, 153-158.
- H. Popov.** Urbanisierungsprozesse bei Thrakern und Illyrern - Modelle der Stadtwerdung. - In: *J. Biel, D. Krausse* (Hrsg.). *Frühkeltische Fürstensitze. Älteste Städte und Herrschaftszentren nördlich der Alpen*. *Internationaler Workshop zur keltischen Archäologie in Eberdingen - Hochdorf 12. Und 13. September 2003* (Archäologische Informationen aus Baden-Württemberg, 51). Baden, 2005, 71-77, 120-124.
- T. Popova.** Archaeobotanic data about the origin of the fruit trees on the territory of Bulgaria. A view of the past. - *Archaeologia Bulgarica*, 2005, 1, 37-45.
- H. Preshlenov.** Inequalities. Society of the Cities along the Bulgarian Black Sea Coast in *Imperium Romanum*. - In: *Stephanos Archaeologicos in honorem Professoris Ludmili Getov* (*Studia Archaeologica Universitatis Serdicensis*, 4). София, 2005, 630-635.
- R. Rašev, V. Dinčev, B. Borissov.** Le village byzantin sur la territoire de la Bulgarie contemporaine. - In: *J. Lefort et al.* (eds). *Les villages dans l'Empire byzantin (IVe - XVe siècle)* (Réalités byzantines, 11). Paris, 2005, 351-362.
- R. Rašev.** Quelques remarques sur l'Onglos. - *Prinos lui Petre Diaconu la 80 de ani*. Brăila, 2004, 277-282.
- M. Reho.** Ceramique attique a figures noires et rouges - In: *Nessebre*, 3. Sofia, 2005, 30-50.
- B. Rouseva.** A New Interpretation of the Gold Treasure from Dobroudja (IGCH 796 ?). - In: *J. Bouzek, L. Domaradzka* (eds.). *The Culture of Thracians and their Neighbours*. *Proceedings of the International Symposium in Memory of Prof. Mieczyslaw Domaradzki, with a Round Table „Archaeological Map of Bulgaria“* (BAR International Series, 1350). Oxford, 2005, 253-258.
- M. Tonkova.** Les dépôts d'offrandes du Deuxième âge du fer dans le sanctuaire thrace de Babjak, le Rhodope Occidental - In: *J. Bouzek, L. Domaradzka* (eds.). *The Culture of Thracians and their Neighbours*. *Proceedings of the International Symposium in Memory of Prof. Mieczyslaw Domaradzki, with a Round Table „Archaeological Map of Bulgaria“* (BAR International Series, 1350). Oxford, 2005, 163-187.
- N. Tonkov, M. H. Loke.** John Wiley & Sons, Ltd. (Published_Online:5Dec2005,DOI:10.1002/arp.273).
- T. Tsonev.** Discovering Eastern Europe: perspectives of future cooperation of WAC with Bulgaria and with Eastern European Countries. - *Archaeologies*, 2005, 2, 102-108.
- L. Vagalinski.** Late Antiquity Burnished Pottery and Barbarian Presence South of the Lower Danube. - In: *M. Mirkovic* (Hrsg.). *Römische Städte und Festungen an der Donau*. *Akten der regionalen Konferenz*. Belgrad, 16-19.10.2003. Belgrad, 2005, 249-253.
- P. Valev.** Der Parthenon. Ideen und Realisierung. - *Thracia*, 16, 2005, 285-306.
- P. Valev.** The Thracian Religious Complex „Ostrusha“. - *Orpheus*, 15, 2005, 99-111.
- B. Zlateva, M. Kuzmanov, I. Kuleff, R. Djingova, D. Gergova.** Multi-element analysis of bones for dietary reconstruction of the inhabitants of Thracia at Hellenistic times (Bulgaria). - *Berliner Beiträge zur Archäometrie*, 20, 2003, 117-131.

Събрал и подготвил за печат:
Сергей Торбатов

Александър Фол (1933-2006)



След кратко боледуване на 1 март 2006 г. почина проф. Александър Фол. Отиде си един от най-видните представители на българската историческа наука, ерудирани и обаятелен университетски преподавател и утвърдена фигура в българския обществено-политически и културен живот. Напусна ни един проникновен познавач на античната древност и признат авторитет в областта на тракийската история и култура.

Александър Николаев Фол е роден на 3 юли 1933 г. в София в семейство на видни столични интелектуалци. Получава солидно образование във Втора мъжка гимназия и в Софийския университет „Св. Климент Охридски“, където се дипломира в специалностите „история“ и „класическа филология“. Скоро след завършването си е избран да провежда семинарни занятия със студенти по история, най-напред като хоноруван, а след това и като редовен асистент. Академичната кариера на Александър Фол се оказва негово призвание и съдба; в аудиториите на Алма Матер той остава повече от 45 години, до края на живота си, преминавайки последователно през званията асистент (1961), доцент (1972) и професор (1975 г.). Поколения студенти ще помнят неговите лекции по история на стария свят, по тракология и по антична и тракийска култура в Историческия и във Философския факултет на Софийски университет, и в Нов български университет.

Дълговечен остава интересът на проф. Александър Фол към тракийската древност, на която той посвещава две докторски дисер-

тации, повече от 20 книги и над 250 научни статии. Тезата му за придобиване на научната степен „доктор“ от 1966 г. е на тема „Траките в западните римски провинции“, а тази за „доктор на историческите науки“ е посветена на „Тракийския орфизъм“ и е защитена през 1985 г. Впечатляващо дълъг и широко известен на студенти и учени хуманитаристи е списъкът с научните му публикации. Емблематични за изучаването и изследванията на историята на българските земи в древността са и ще останат трудовете на професор Фол *Демографска и социална структура на древна Тракия (I хил. пр. н. е.)* (1979); *Политическа история на траките. Края на второто хилядолетие до края на пети век пр. н. е.* (1972); *Тракия и Балканите през ранно елинистическата епоха* (1974); *История на българските земи в древността. Част първа. Родовообщинен строй и възникване на робовладелски отношения*, (1981); *Политика и култура в древна Тракия* (1990) и др. С непреходна актуалност се отличават и днес изследванията му върху изворите за историята на древна Тракия, върху различни аспекти на тракийската религия и култура, върху Рогозенското съкровище и други археологически открития и находки, върху древностите на Странджа и множество значими проблеми на тракийската древност.

С грижа за ефективността на научните изследвания е съпътствана и административната биография на проф. Александър Фол. Той иницира и спомага за създаването и успешното функциониране на редица научни институции, органи и прояви: Института по тракология при БАН, на който става пръв и дългогодишен директор (1972-1992); Международния съвет по тракология и индоевропеистика (главен секретар); международните конгреси по тракология между 1972 и 2005 г. и др. Името на проф. Александър Фол е сред учредителите и издателите на множество научни издания поредици, томове и сборници като *Thracia, Studia Thracica*, Тракийски паметници, Извори за историята на Тракия и траките, *Orpheus* и др. Той е бил дългогодишен член на специализирания научен съвет по стара и средновековна история, археология и етнография, на факултетни и научни съвети, включително член на научния съвет на Археологическият институт с музей при БАН. Личността и делото на професор Фол имаха огромно значение за международното признаване и утвърждаване на тракологията като научна дисциплина. Признание за неговото научно дело представлява избирането му за чуждестранен член на Германския археологически институт, на Сръбската академия за наука и изкуства и на ред други авторитетни научни общества и институции.

Sit tibi terra levis, magistre!

Анелия Божкова

Публикувани през 2005 г. научни книги по археология на българските земи
Academic books on archaeology of Bulgaria published in 2005



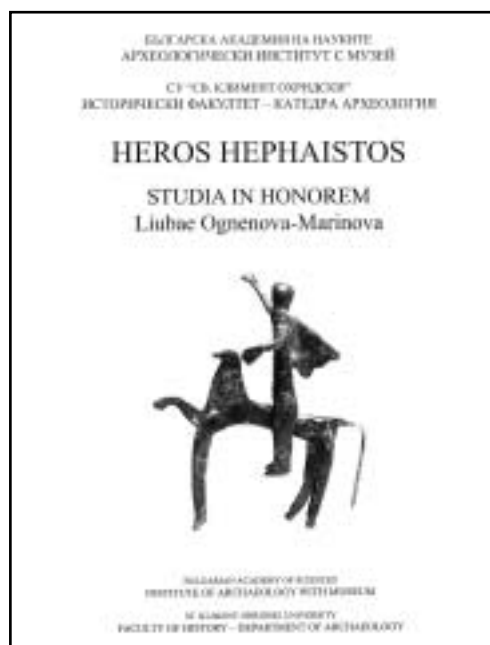
Йорданка Атанасова, Гергана Кабакчиева, Ана Йоцова, Георги Кузманов, Камен Димитров (ред.) (Разкопки и проучвания, 33). Кастра Мартис. Квадрибургий и кастел. София, 2005.
 Yordanka Atanassova, Gergana Kabakchieva, Ana Yotsova, Georgi Kuzmanov, Kamen Dimitrov (Eds.) (Razkopki i prouchvania, 33) (Excavations and Research, 33). Castra Martis. Quadribugium and Castellum. Sofia, 2005.



Теofil Иванов. Улпия Ескус. Римски, късноримски и ранновизантийски град, 2. Гражданска базилика и храм на Фортуна. (Разкопки и проучвания, 34). София, 2005.
 Teofil Ivanov. Ulpia Oescus. Roman, Late Roman and Early Byzantine city, 2. Civic basilica and a temple of Fortuna. (Razkopki i prouchvania, 34). (Excavations and Research, 34). Sofia, 2005.



Хелис, 4. Изследвания, резултати и проблеми в „Сборяново“. София, 2005.
 Helis, 4. Investigations, Results and Problems in „Sboryanovo“. Sofia, 2005.



Heros Hephaistos. Studia in Honorem Lubae Ognenova-Marinova. Sofia, 2005.
 Heros Hephaistos. Studia in honorem Lubae Ognenova-Marinova. Sofia, 2005.

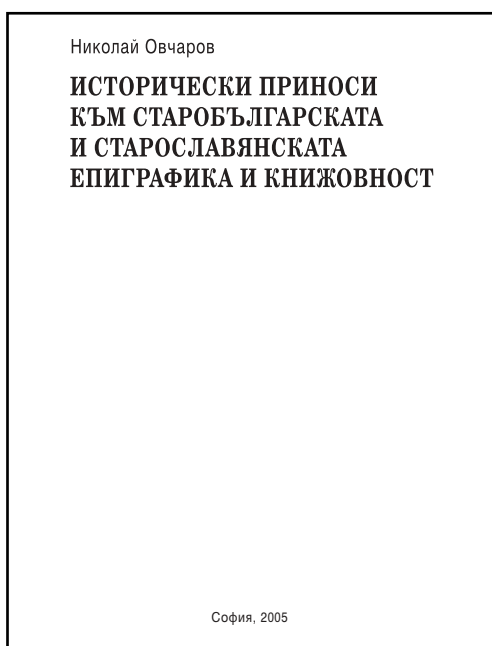
Публикувани през 2005 г. научни книги по археология на българските земи
Academic books on archaeology of Bulgaria published in 2005



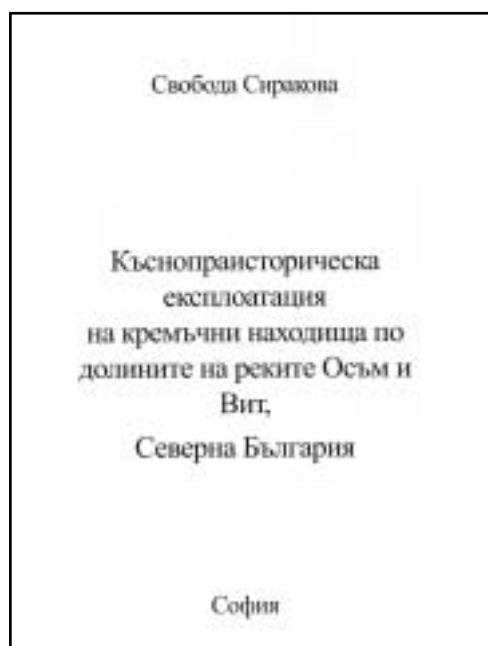
Нумизматика, сфрагистика и епиграфика, 2. София, 2005.
Numismatica, sphragistica and epigrafica, 2. Sofia, 2005.



Веселка Кацарова. Пауталия и нейната територия през I - VI век. Велико Търново, 2005.
Vesselka Katsarova. Pautalia and the Related Territory from the 1st to 6th Century AD. Veliko Tarnovo, 2005.

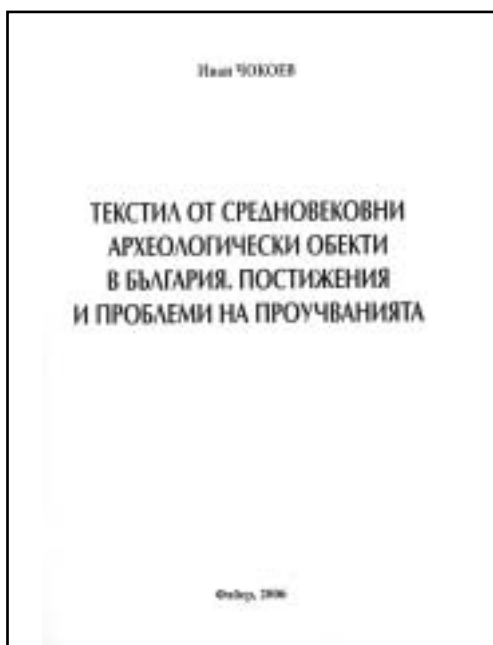


Николай Овчаров. Исторически приноси към старобългарската и старославянската епиграфика и книжовност. София 2005.
Nikolai Ovcharov. Historical Contributions to the Old-Bulgarian and Old-Slavic Epigraphy and Literature. Sofia, 2005.

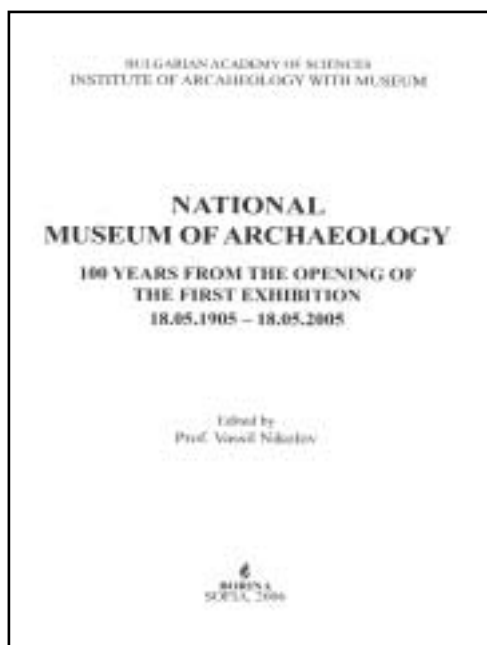


Свобода Сиракова. Къснопраисторическа експлоатация на кремъчни находища по долините на реките Осъм и Вит, Северна България. София, 2006.
Svoboda Sirakova. Late Prehistoric Exploitation of Flint Raw Material Outcrops along the Osam and Vit Rivers, North Bulgaria. Sofia, 2006.

Публикувани през 2005 г. научни книги по археология на българските земи
Academic books on archaeology of Bulgaria published in 2005



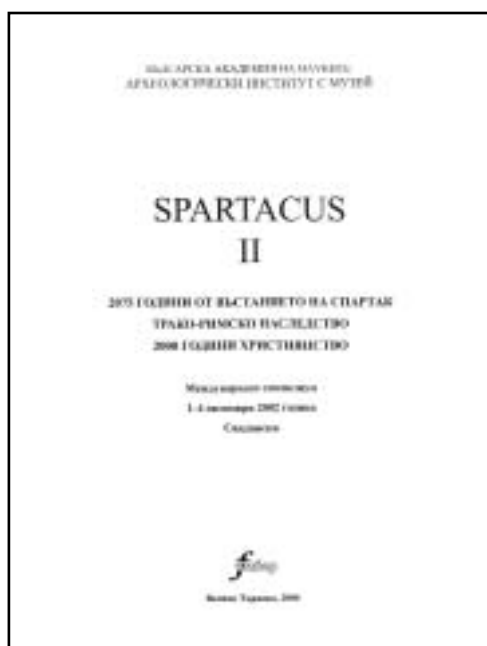
Иван Чокоев. Текстил от средновековни археологически обекти в България. Постижения и проблеми на проучванията. Велико Търново, 2006.
 Ivan Chokoev. Fabrics from Archaeological Sites in Bulgaria. Research Achievements and Problems. Veliko Tarnovo, 2006.



Vassil Nikolov (ed.) National Museum of Archaeology. 100 years from the first exposition. 18.05.1905 - 18.05.2005. Sofia, 2005.



Бони Петрунова. Ранни паметници на Османската култова архитектура в Българските земи. София, 2005.
 Early Monuments of the Ottoman Cult Architecture on the Bulgarian Territories
 Bonie Petrunova. Sofia, 2005.



Spartacus, 2. 2075 2075 години от въстанието на Спартак трако-римско наследство. 2000 години християнство. Велико Търново, 2006.
 Spartakus, 2. 2075th Anniversary of the Insurrection led by Spartacus. Thraco-Roman Heritage. 2000 Years of Christianity. Veliko Tarnovo, 2006.

За контакт с авторите:

Васил Николов: Археологически институт с музей - БАН, Съборна 2, София 1000,
e-mail: vnikolov@dreambg.com

Лиляна Перничева: Археологически институт с музей - БАН, Съборна 2, София 1000,
e-mail: aim-bas@clubcable.com

Румяна Георгиева: Институт по тракология, ул. Московска 13, София 1000

Надежда Кирова: ОП „Стара София“ със СИМ, Екзарх Йосиф 27, София 1000,
e-mail: kirova77@abv.bg

Павел Георгиев: Археологически институт с музей - БАН, Филиал Шумен,
e-mail: pavel_g@gbg.bg

Стойчо Бонев: Археологически институт с музей - БАН, Филиал Шумен

Венелин Бараков: Специализиран музей - Трявна, пл. Кап. Дядо Никола, Трявна 5350

Борис Д. Борисов: ВТУ „Св. св. Кирил и Методий“,
e-mail: bdborisov@abv.bg

Снежана Горянова: Археологически институт с музей - БАН, Съборна 2, София 1000,
e-mail: aim-bas@clubcable.com

Виолета Нешева: Археологически институт с музей - БАН, Съборна 2, София 1000,
e-mail: aim-bas@clubcable.com

Цветана Комитова: Исторически музей - Благоевград, ул. Рила 1, Благоевград 2700

Иван Хавезов: Институт по обща и неорганична химия,
ул. „Акад. Георги Бончев“ бл. 11, София 1113
e-mail: havezovi@svr.igic.bas.bg

Елена Русева: Институт по обща и неорганична химия,
ул. „Акад. Георги Бончев“ бл. 11, София 1113
e-mail: elruss@svr.igic.bas.bg

Крум Бъчваров: Археологически институт с музей - БАН, Съборна 2, София 1000,
e-mail: krum_bacvarov@sofianet.net

Мартин Христов: Национален исторически музей, Витошко лале, София,
e-mail: martohristov@yahoo.com

Георги Китов: Археологически институт с музей - БАН, Съборна 2, София 1000,
e-mail: kittemp@abv.bg

Анастасия Чолакова: Археологически институт с музей - БАН, Съборна 2, София 1000,
e-mail: aim-bas@clubcable.com

Румен Иванов: Археологически институт с музей - БАН, Съборна 2, София 1000,
e-mail: aim-bas@clubcable.com

Методи Даскалов: Археологически институт с музей - БАН, Съборна 2, София 1000,
e-mail: aim-bas@clubcable.com

Катя Трендафилова: Археологически институт с музей - БАН, Съборна 2, София 1000,
e-mail: aim-bas@clubcable.com

Константин Тотев: Археологически институт с музей - БАН, Филиал Велико Търново,
e-mail: mrobov@abv.bg

Николай Овчаров: Археологически институт с музей - БАН, Съборна 2, София 1000,
e-mail: aia_ira@abv.bg

Георги Митрев: Пловдивски университет „П. Хилендарски“, Цар Асен 24, Пловдив 4000,
e-mail: gmmitrev@yahoo.com

Рашо Рашев: Археологически институт с музей - БАН, Филиал Шумен
e-mail: rashorashev@abv.bg